

Lärlingsutbildning – något för Sverige?
En studie av tillkortakommanden

Författare:

Jonas Olofsson

Alexandru Panican

Lars Pettersson

Innehållsförteckning

1. Lärlingsutbildning – en väg till en bättre fungerande arbetsmarknad?	3
2. Ungas väg till arbetslivet.....	4
2.1 Är etableringsproblemen större i Sverige?.....	9
2.2 Lärlingsutbildning i ett historiskt perspektiv	13
2.2.1 Två lärlingsutbildningsmodeller	14
2.2.2 Svenska erfarenheter av lärlingsutbildning på gymnasial nivå.....	17
2.2.3 En grundläggande yrkesutbildning i offentlig regi etableras	19
2.2.4 Den offentliga skolförlagda yrkesutbildningen expanderar	22
2.2.5 Den svenska yrkesutbildningsmodellen fulländas	24
2.2.6 Tidlösa argument för lärlingsutbildning.....	26
2.2.7 Sentida försöksverksamhet med lärlingsutbildning	27
2.2.8 Från traditionell till modern lärlingsutbildning.....	28
2.2.9 Problemen med APU och nya försök med lärlingsutbildning.....	29
2.2.10 Fortsatt framställning	32
3. Lokala erfarenheter av yrkes- och lärlingsutbildning i några skånska kommuner	32
3.1 Helsingborg.....	33
3.1.1 Navigatorcentrum.....	33
3.1.2 Lärlingar i gymnasieskolan	34
3.1.3 Friskolor	36
3.1.4 Arbetsmarknadspolitiska insatser.....	36
3.1.5 Slutsats	38
3.2 Hässleholm.....	39
3.1.2 Lärling över Sundet.....	41
3.2.2 Slutsats	42
3.3 Malmö stad.....	42
3.3.1 Samarbetsorganisationer	43
3.3.2 Gymnasieskolan	45
3.3.3 Slutsats	47
3.4 Skurup	48
3.5 Traditionella företagsgymnasier.....	50
3.6 Sammanfattande synpunkter om de skånska erfarenheterna.....	51
4. Några nedslag i Göteborg, Gävle och Alvesta	53
4.1 Göteborg.....	53
4.1.1 Göteborg - om yrkesutbildning	53
4.1.2 Göteborg – om lärlings- eller lärlingsliknande utbildning	57
4.2 Gävle	58
4.2.1 Gävle – om gymnasial yrkesutbildning.....	58
4.2.2 Lärlings- eller lärlingsliknande utbildning.....	60
4.3 Alvesta.....	64
4.3.1 Alvesta – om gymnasial yrkesutbildning.....	64
4.3.2 Alvesta – om lärlings- eller lärlingsliknande utbildning.....	66
4.4. Sammanfattande synpunkter om gymnasial yrkesutbildning.....	69
4.4.1 Synpunkter om genomströmningen på gymnasial yrkesutbildning	71
4.4.2 Sammanfattande synpunkter om lärlings- eller lärlingsliknande utbildning	72
5. Ytterligare slutsatser om lärlingsutbildningens betydelse och framtida möjligheter ur ett ungdoms- och arbetsmarknadsperspektiv	76
6. Källor och referenser.....	79
Bilaga 1	83

1. Lärlingsutbildning – en väg till en bättre fungerande arbetsmarknad?

Inom ramen för forskningsprojektet ”Lärlingsutbildning – en väg till en bättre fungerande arbetsmarknad” har vi studerat lärlingsutbildningens betydelse ur en rad olika aspekter.¹ Vår huvudfokus har legat på lärlingsutbildningen som instrument för att underlätta ungdomars arbetsmarknadsetablering. Vi har lagt särskild tonvikt vid lärlingsutbildningens betydelse för ungdomar som kommer från mindre privilegierade hemförhållanden. Vi har studerat exempel på lärlingsutbildning på både nationell och kommunal nivå. Dessutom har vi studerat internationella erfarenheter av lärlingsutbildning ur ett ungdoms- och arbetsmarknadsperspektiv.

En historisk översikt visar att lärlingsutbildningen traditionellt har haft en svag ställning i Sverige. Dessutom har det rått betydande begreppsförvirring. Begreppet lärlingsutbildning har använts i en rad skiftande sammanhang och tillskrivits olika innebörder. Under senare tid har intresset för lärlingsutbildning ökat markant, både inom ramen för gymnasieutbildningen och som instrument för att motverka arbetslöshet och social marginalisering bland unga. Begreppet lärlingsutbildning förekommer såväl inom utbildningssfären som inom arbetsmarknadspolitiken.

I denna rapport presenteras de viktigaste resultaten av våra studier. Inledningsvis ges en bakgrund om de förändrade villkoren för ungdomar generellt under de senaste 20 åren, både ur arbetsmarknads- och försörjningssynpunkt. Vi kommer också att diskutera etableringsproblemen i Sverige i förhållande till andra jämförbara länder. Därefter följer ett längre avsnitt om lärlingsutbildningens innebörd och betydelse i den svenska arbetsmarknads- och utbildningshistorien. Det framgår att lärlingsutbildningen i Sverige aldrig riktigt har hittat sina former och att motiven bakom lärlingsutbildningen har varierat. Men trots att lärlingsutbildningen inte slagit igenom som något stort på nationell nivå har frågan hållits levande och aktualiserats med jämna mellanrum, framför allt i samband med ökade arbetslöshetstal och farhågor om tilltagande problem med elevgenomströmning inom reguljär utbildning.

¹ Projektet finansierades av Vinnova inom ramen för Dynamo 2-programmet och avslutades vid årsskiftet 2007/08.

Efter diskussionen om yrkes- och lärlingsutbildningens utveckling över tid följer ett avsnitt om hur lärlingsutbildningen hanteras på lokal nivå, inom och utanför gymnasieutbildningen. Hur uppfattas lärlingsutbildningen av olika aktörer? I vilket sammanhang och hur tillämpas utbildningsformen? Vi har studerat förhållandena ett antal kommuner från Malmö i söder till Gävle i norr.

I ett avslutande avsnitt redogör vi för våra slutsatser och diskuterar behovet av en tydligare reglering av lärlingsutbildningen, inte minst mot bakgrund av de förslag om lärlingsutbildning som precis har lanserats i samband med den senaste i raden av gymnasieutredningar.²

2. Ungas väg till arbetslivet

Ungdomsarbetslöshet är ingen ny företeelse. Redan under den ekonomiska krisen på 1930-talet kunde man konstatera att unga på arbetsmarknaden drabbades särskilt hårt av de försämrade arbetsmarknadsvillkoren. De svåra förhållandena tvingade också fram särskilda insatser mot ungdomsarbetslösheten.³ Under detta skede ökade också kraven på särskilda utbildningsinsatser, inte minst yrkesutbildning, för ungdomar som annars riskerade att fastna i långtidsarbetslöshet.

Generellt sett kan man säga att ungdomar och andra nytillträdande på arbetsmarknaden (t.ex. personer med utländsk bakgrund) är i ett underläge i konkurrensen om jobben i förhållande till medelålders och äldre. Det finns flera olika förklaringar till detta:

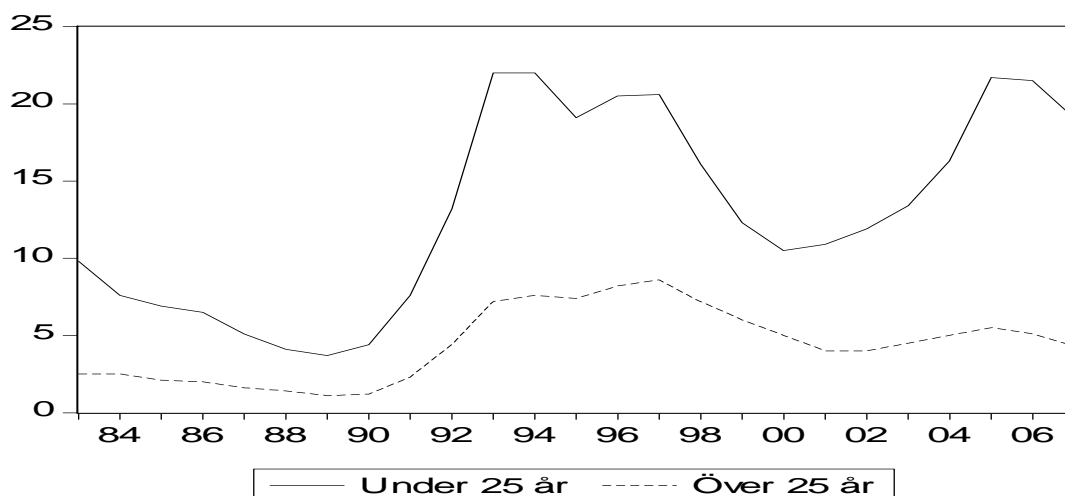
- Ungdomar och andra nytillträdande har mindre erfarenhet från arbetslivet och därmed – allt annat lika – lägre produktivitet jämfört med mer erfaren arbetskraft.
- Arbetsgivare är ovilliga att ta risker och är därför mer benägna att anställa personer som har erfarenhet av liknande arbetsuppgifter sedan tidigare.
- Arbetsgivare kan ha svårt att värdera yngres arbetsförmåga. Utbildningsmeriter säger en del om en persons kompetens och färdigheter, men långt ifrån allt.
- Ju mer den generella utbildningsnivån i samhället höjs ju starkare blir stigmatiseringen av ungdomar som inte lever upp till normen (t.ex. krav på fullbordad gymnasieutbildning).

² SOU 2008:27 *Framtidsvägen – en reformerad gymnasieskola. Betänkande från gymnasieutredningen.*

³ Schröder, L., *Från springpojke till fullgod arbetare. Om bakgrunden till 1930-talets ungdomsreservarbete*, Uppsala 1991.

Arbetslöshetstalen har varierat en hel del under senare år, men som noterades inledningsvis hållit sig kvar på betydligt högre nivåer jämfört åren före 1990-talskrisen.

Figur 1. Öppen arbetslöshet i åldrarna under respektive över 25 år. Åren 1983-2007.

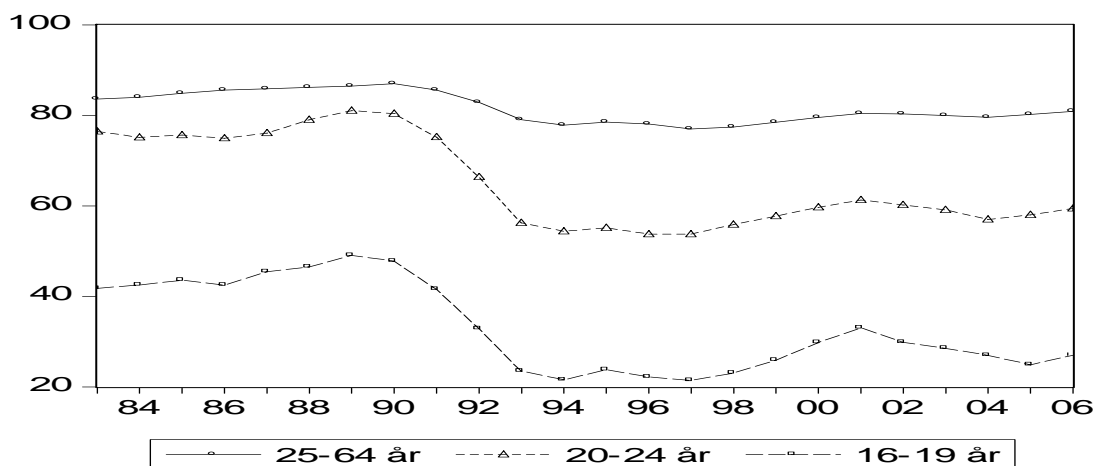


Källa: Eurostat.

Figur 1 visar att den relativa arbetslösheten har utvecklats mycket ogynnsamt för individer under 25 år. Under 2000-talets inledande år minskade arbetslösheten för medelålders och äldre samtidigt som den ökade kraftigt för ungdomar och unga vuxna. Trots den senaste tidens mycket starka sysselsättningsökning kvarstår höga arbetslöshetstal för de unga i arbetskraften.

Men vi måste tränga bakom arbetslöshetssiffrorna för att få en uppfattning om arbetslöshetens samhälleliga och sociala betydelse. För att ta ett exempel: Om det bara är 20 procent av en åldersgrupp som tillhör arbetskraften betyder en öppen arbetslöshet på 10 procent att enbart 2 procent är arbetslösa, 18 procent är sysselsatta och 80 procent gör något annat. Trots höga arbetslöshetstal kan det vara så att en ganska begränsat antal individer i de aktuella åldrarna är drabbade av arbetslöshet. För att vi ska kunna säga något mer bestämt om arbetslösheten måste vi alltså också veta mer om arbetskraftsdeltagande och sysselsättning.

Figur 2. Andel sysselsatta i åldrarna 25-64 år, 20-24 år samt 16-19 år. Åren 1983-2007.



Källa: SCB, AKU.

Som framgår av figur 2 har var sysselsättningsnedgången under 1990-talets början kraftigt koncentrerad till de yngre på arbetsmarknaden. I åldersgruppen⁴ 20-24 år föll andelen sysselsatta med ca 20 procentenheter, från ca 80 procent till 60 procent. Arbetsmarknaden för de yngsta, dvs. gruppen 16-19 år, raderades i princip ut. Enbart ca 1 procent av gruppen med fast anställning utgörs i dag av personer i åldrarna 16-19 år.⁵ Flertalet sysselsatta i dessa åldrar arbetar deltid vid sidan av studier. Den väsentligaste förklaringen till sysselsättningsnedgången är inte ökad arbetslöshet utan en ökad andel studerande och förlängda studieperioder. Sedan 1990-talets början har gymnasieskolan varit skyldig att bereda alla tonåringar som lämnar grundskolan en studieplats. Idag väljer i praktiken alla att påbörja gymnasiestudier, även om den formella behörigheten för studier på nationella program saknas.⁶ Reformeringen av gymnasieskolan under 1990-talets första hälft innebar att de gamla 2-åriga yrkeslinjerna försvann och alla studieprogram blev 3-åriga, vilket försköt arbetsmarknadsinträdet högre upp i ålder.

En betydande andel av nedgången i sysselsättningen i åldrarna 20-24 år förklaras också av ett ökat studiedeltagande. År 1993 räknades 25 procent av individerna i de aktuella åldrarna till gruppen studerande. År 2007 hade den andelen ökat till 38 procent. Den absoluta merparten av ökningen förklaras av expansionen av högskoleutbildningen. Läsåret 2006/07 fanns det

⁴ Åldersgruppen 20-24 år kallas ofta unga vuxna.

⁵ SCB. Arbetskraftsundersökningarna (AKU). Grundtabeller 2007.

⁶ Tidigare var det ungefär 10 procent som antingen inte började på gymnasiet efter grundskolan eller som helt enkelt inte kom in på en gymnasieutbildning och därför hänvisades till någon annan verksamhet. Ungefär 10 procent av dem som lämnar grundskolan har inte behörighet för studier på nationellt program, dvs. de hänvisas istället till ett individuellt program (IV).

380 000 registrerade studenter, vilket nära nog motsvarar en fördubbling jämfört med 1980-talets slut.⁷

Men även om utbildningsexpansionen är en mycket viktig förklaring till sysselsättningsnedgången i åldrarna 20-24 år kan vi inte bortse från arbetslöshetens betydelse. Ca 70 procent ingår enligt arbetskraftsundersökningarna i arbetskraften. Arbetslöshetstalen har varit tvåsiffriga sedan 1990-talets början. Ser vi till åldersgruppen som helhet kan vi konstatera att en mycket stor andel av individerna i dessa åldrar är arbetslösa under någon del av året. En undersökning inom ramen för utredningen om en flexiblare arbetsmarknadsutbildning visade att ca 100 000 individer var öppet arbetslösa någon gång under år 2004.⁸ Till detta ska läggas att ca 60 000 arbetslösa någon gång deltog i arbetsmarknadspolitiska program. Det betyder att mellan 25 och 30 procent av individerna mellan 20-24 år drabbades av arbetslöshet under det aktuella året. Det är en mycket hög andel.

Precis som i andra åldersgrupper bidrog den kraftiga ökningen av arbetslöshetstalen under 1990-talets första år till en uppgång i antalet långtidsarbetslösa ungdomar.⁹ Ungefär hälften av de öppet arbetslösa i åldrarna 16-19 år och 20-24 år var då långtidsarbetslösa. Därefter har andelen långtidsarbetslösa minskat betydligt. Andelen långtidsarbetslösa har emellertid fluktuerat påtagligt, något som delvis förklaras av månadsvisa förändringar i programvolymen. Genomsnittligt är arbetslöshetsperioderna för unga och unga vuxna betydligt kortare än för medelålders och äldre. Medeltalet för samtliga åldersgrupper var 76 dagar år 2004 medan motsvarande uppgift för personer i åldrarna 18-24 år var 35 dagar.¹⁰

Arbetslöshetsrisken varierar påtagligt och är starkt kopplad till den sociala bakgrunden. Vi kan därför inte diskutera effekterna av arbetslöshet utan att ta hänsyn till etablerade sociala strukturer. En större andel ungdomar och unga vuxna lever idag under knappa ekonomiska omständigheter jämfört med förhållandena för två till tre decennier sedan. SCB:s undersökningar om levnadsförhållanden (ULF) visar t.ex. att andelen fattiga hushåll i åldrarna mellan 16 och 24 år mer än fördubblades från 1980-talets andra hälft fram till år 2004 (som är

⁷ *Folkhälsa och sociala förhållanden – Lägesrapport 2007*. Socialstyrelsen.

⁸ SOU 2007:18 *Arbetsmarknadsutbildning för bristyrken och insatser för arbetslösa ungdomar*.

⁹ För att räknas som långtidsarbetslös i Sverige ska arbetslöshetsperioden ha överstigit sex månader. Bland dem under 25 år definieras en person som långtidsarbetslös efter tre månaders sammanhängande arbetslöshet.

¹⁰ SOU 2005:2 *Från socialbidrag till arbete*.

det sista året som redovisas), från ca 20 till över 40 procent.¹¹ I alla andra åldersgrupper var andelen fattiga lägre år 2004 än vid 1980-talets början. Över 20 procent av individerna i åldrarna mellan 20-24 år hade en inkomst som understeg fattigdomsstrecket år 2006.¹² En växande grupp yngre är också drabbade av psykiska ohälsoproblem, svårigheterna att etablera sig på bostadsmarknaden är välkända, etc.

Arbetslöshet och försörjningsproblem är tydligt förknippade med socioekonomisk bakgrund, utbildning och etnicitet. Bland unga vuxna (20-24 år) som saknar en fullbordad gymnasieutbildning är enbart drygt 50 procent förvärvsarbetande mot ca 80 procent bland dem som gått en yrkesutbildning och 70 procent bland dem med en allmän teoretisk gymnasieutbildning.¹³ Fattigdomsproblematiken är också starkt koncentrerad till gruppen utan ofullbordad gymnasieutbildning. Ungefär 30 procent har en årsinkomst som understiger ett prisbasbelopp, dvs. ca 40 000 kronor. 75 procent av de individer som huvudsakligen försörjer sig på ekonomiskt bistånd saknar fullbordad gymnasieutbildning. Även om man studerar andra bakgrundsvariabler framträder ett tydligt socialt mönster: unga vuxna utan fullbordad gymnasieutbildning har i betydligt högre utsträckning än andra jämnåriga föräldrar med låg utbildning och låga årsinkomster.

20 procent av 20-24-åringarna som saknar en fullbordad gymnasieutbildning är födda utanför Sverige. 30 procent i gruppen utrikes födda har grundskola som högsta avslutade utbildning jämfört med strax över 10 procent bland unga vuxna födda i Sverige. Ca 20 procent i gruppen utrikes födda i åldrarna 20-24 år fick någon gång ekonomiskt bistånd under år 2004 jämfört med 8 procent bland inrikes födda. Däremot var inte utrikes födda påtagligt överrepresenterade bland de arbetslösa.¹⁴ De utgjorde ca 15 procent bland dem i öppen arbetslöshet och bland deltagarna i arbetsmarknadspolitiska program, vilket också motsvarade andelen av åldersgruppen som helhet. De utrikes födda är ingen homogen grupp ur social synpunkt. En betydande andel har t.ex. eftergymnasial utbildning.

Vi måste också vara medvetna om att villkoren för dem som har jobb är annorlunda för yngre än för äldre. Andelen med tidsbegränsade anställningar har ökat starkt och uppgår nu till ca 50

¹¹ SCB. ULF-undersökningarna. Tabell EK 8. Andel fattiga. Hushållen definieras som fattiga om inkomsten understiger socialbidragsnormen.

¹² *Folkhälsa och sociala förhållanden – lägesrapport 2007*. Socialstyrelsen. Fler studerande med låga inkomster är en viktig förklaring till de växande försörjningsproblemen.

¹³ Olofsson, J. & Östh, J., *Yrkesutbildningens sociala betydelse – en deskriptiv analys*. Bilaga 4 i SOU 2008:27.

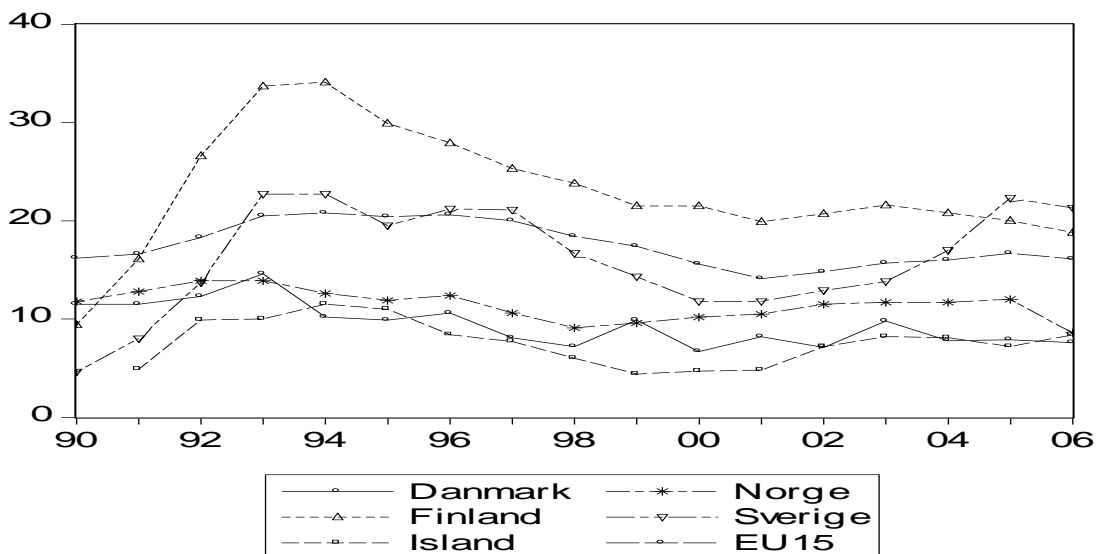
¹⁴ SOU 2007:18.

procent i åldrarna under 25 år. Närmare 35 procent, framför allt kvinnor, har deltidsarbeten.¹⁵ I flertalet fall handlar det om ofrivilliga förhållanden. Lönerna är traditionellt mycket lägre för yngre än för äldre. Inom industrin och tjänstesektorn är den genomsnittliga timlönen för personer under 30 år 20 procent lägre än för dem över 30 år.¹⁶

2.1 Är etableringsproblemen större i Sverige?

Vi kan konstatera att ungdomsarbetslöshet utgör ett betydande socialt och samhällsekonomiskt problem. Frågan är då om problemet är större i Sverige än i andra jämförbara länder. Jämfört med förhållandena i våra nordiska grannländer och inom EU kan vi åtminstone konstatera att Sverige knappast kan betraktas som ett föredöme. Figur 3 ger en översiktlig bild.

Figur 3. Öppen arbetslöshet i åldrarna under 25 år i de nordiska länderna samt inom EU-15. Åren 1990-2006.



Källor: Eurostat och OECD. Uppgifterna om arbetslösheten på Island härstammar från OECD (Employment Outlook) och täcker som framgår av figuren inte hela perioden.

Som framgår av figur 3 varierar arbetslöshetstalen kraftigt. Finland har haft mycket höga arbetslöshetstal för ungdomar och unga vuxna, men andelen arbetslösa har minskat och ligger nu nära genomsnittet för EU-15. I Sverige har trenden varit negativ sedan 1990-talets slut.

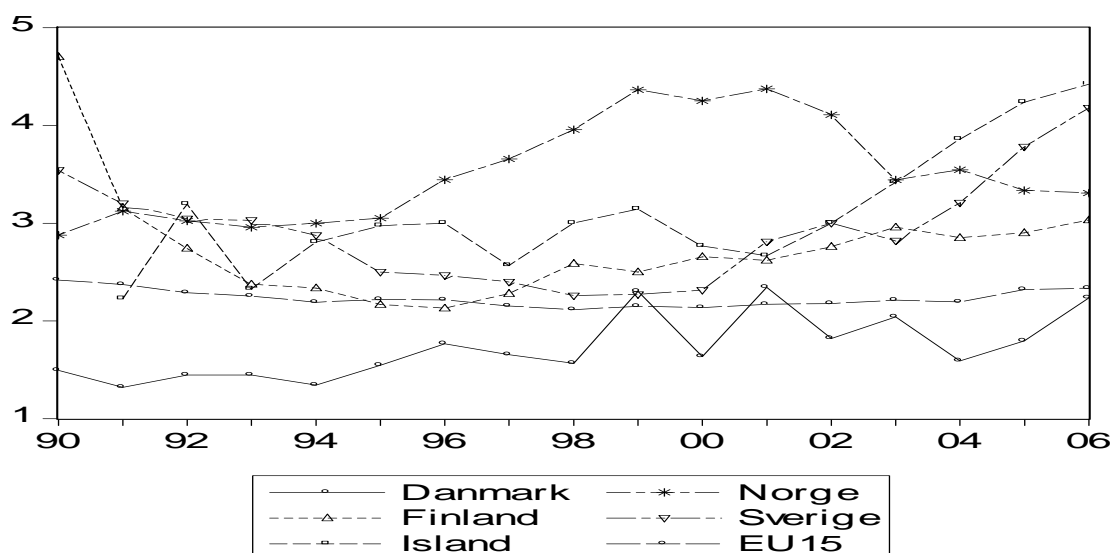
¹⁵ *Employment in Europe 2007*. European Commission. October 2007.

¹⁶ *Employment in Europe 2007*. European Commission. October 2007. Table 14. Hourly earnings by age and economic activity, 2002.

Under de senaste åren har arbetslösheten för de yngre varit högre i Sverige än genomsnittet inom EU-15. Danmark, Island och Norge har däremot haft betydligt lägre arbetslöshetstal.

Om vi vill få en uppfattning om de yngres ställning på arbetsmarknaden bör vi följaktligen jämföra ungdomars arbetslöshet med den för medelålders och äldre, dvs. den relativa arbetslösheten, samt närmare studera andelen sysselsatta bland unga relativt andelen sysselsatta för vuxna (25-64 år). I figur 4 presenteras uppgifterna om den relativa ungdomsarbetslösheten.

Figur 4. Relativ ungdomsarbetslöshet (öppen arbetslöshet för personer mellan 15 och 24 år/öppen arbetslöshet för personer mellan 25 och 64 år). Åren 1990-2006.



Källa: Se uppgifter under figur 3.

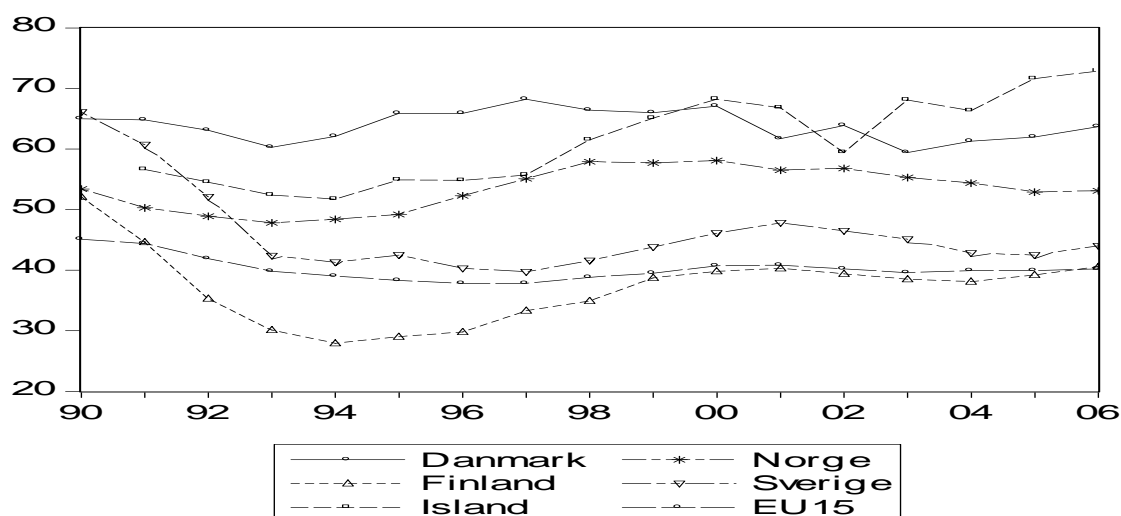
Som framgår av figur 4 är arbetslöshetstalet för unga inom EU-15 mer än dubbelt så högt som det för medelålders och äldre (25-64 år). Under senare år är det bara i Danmark av de nordiska länderna som den relativa ungdomsarbetslösheten har varit lägre än inom EU-15. I Norge och på Island har den relativa ungdomsarbetslösheten varit betydligt högre, men då måste vi komma ihåg att andelen arbetslösa är mycket lägre än inom EU-15. För svensk del är bilden betydligt mindre gynnsam. Här har den relativa ungdomsarbetslösheten ökat parallellt med en ökad andel arbetslösa bland ungdomar.

Vid en jämförelse av andelen arbetslösa i olika åldersgrupper är det som noterades tidigare viktigt att beakta hur stor andel av befolkningen som ingår i arbetskraften. Att det är höga

arbetslöshetstal för den grupp som är i arbetskraften när merparten inte är i arbetskraften skulle kunna tala för att det handlar om en starkt selekterad grupp.

Också sysselsättningsgraden för unga varierar betydligt mellan de nordiska länderna. En förklaring är att andelen studerande av dem mellan 15 och 25 år ökar olika mycket i olika länder.

Figur 5. Sysselsättningsgrad i åldrarna 15-24 år i de nordiska länderna samt för EU-15. Åren 1990-2006.



Källor: Se information under figur 3.

Unga i Danmark, Island och Norge har, som framgår av figur 5, haft en klart högre sysselsättningsgrad än i Finland och Sverige. Nivåerna i Finland och Sverige ligger mycket nära genomsnittet för EU-15. Är andelen studerande högre i Finland och Sverige än i övriga nordiska länder? Svaret är ja, men skillnaderna är inte särskilt stora. År 2004 var andelen studerande i åldern 15 till 24 år ca 70 procent i Finland och 68 i Sverige jämfört med 66 procent i Danmark, 66 procent på Island och 64 procent i Norge. Som jämförelse kan nämnas att andelen studerande i samma åldersgrupp inom EU-15 var 59 procent.¹⁷ Skillnaderna i andelen studerande är alltså inte tillräckligt stora för att förklara variationerna i sysselsättningsgraden.

¹⁷ Eurostat.

Det finns ett grundläggande problem med jämförbarheten i de statistiska uppgifterna. I Danmark och i Norge där stora ungdomsgrupper följer lärlingsutbildning blir sysselsättningsandelen högre eftersom lärlingar registreras som anställda medan elever i skolförlagd yrkesutbildning som dominerar i Sverige och Finland (länder utan mer omfattande lärlingsutbildning) inte räknas till arbetskraften. Enligt uppgifter från EU:s statistikorgan eurostat är Danmark vid sidan av Nederländerna det land som har högst andel sysselsatta i åldrarna 15-64 år, ca 65 procent. Av dessa är ca 40 procent lärlingar och andra studerande. Sverige har en sysselsättningsandel på 40 procent i den aktuella åldergruppen varav knappt 15 procent är studerande.¹⁸

En annan viktig förklaring till skillnaderna utgörs av variationer i andelen inaktiva, dvs. personer som står utanför både arbetskraften och utbildningssystemet. I Finland och Sverige är andelen inaktiva bland ungdomar och unga vuxna högre än i övriga nordiska länder. I Finland är andelen inaktiva 15 procent av dem mellan 20 och 24 år, i Sverige 12 procent, i Danmark 9 procent, i Norge 10 procent och på Island 5 procent.¹⁹ Inom EU-15 är andelen ungefär 15 procent.

Översikten visar således att Sverige är relativt hårt drabbat av arbetslöshet och försörjningsproblem bland ungdomar och unga vuxna. Det kan finnas ett antal olika förklaringar till detta och vi kommer i det följande studera lärlingsutbildningens betydelse i sammanhanget. Men innan vi fördjupar oss mer om lärlingsutbildningen skulle vi vilja peka på några övergripande förutsättningar.²⁰ Den höga andelen elever med invandrarbakgrund i Sverige jämfört med de andra nordiska länderna påverkar sannolikt villkoren negativt, men det är långt ifrån den enda förklaringen till att genomströmningsproblemen är stora i Sverige. Vad som bidrar till att mildra problemen i Danmark, Finland och Norge, jämfört med Sverige, är att det finns ett mer mångfasetterat utbud av utbildningar på olika nivåer. Det finns inte heller någon övre åldersgräns – eller tidsgräns – för gymnasiestudier utan utgångspunkten är att alla har rätt att fullborda en utbildning. Det görs mer omfattande insatser för att förbereda

¹⁸ *Employment in Europe 2007*. European Commission. October 2007. Chart 20: Youth (15-24) employment rates by current education status, 2006.

¹⁹ *OECD Education at a Glance 2005 och 2006*. Chapter C. Access to Education, participation and progression. Table C4.4a.

²⁰ Olofsson, J. & Wadensjö, E., *Ungdomar, utbildning och arbetsmarknad i Norden – lika men ändå olika*, Stockholm 2007.

elever för gymnasiestudier, bland annat genom frivilliga påbyggnadsår, samtidigt som uppföljningen av dem som hoppar av skolan är mer omfattande och åtgärdsinriktad.²¹

Detta hänger också samman med arbetsmarknadspolitikens inriktning och omfattning. Realt och jämfört med andra länder avsätter Sverige ganska små resurser för särskilda ungdomsinsatser inom arbetsmarknadspolitikens ram. Detta återspeglas emellertid inte bara i högre ungdomsarbetslöshet utan också i en större andel inaktiva bland unga vuxna. Medan t.ex. Danmark aktiverar arbetslösa och lågutbildade via olika utbildningar är långtidsarbetslöshet och långvarigt bidragsberoende bland unga mer vanligt förekommande i Sverige. Sverige skiljer sig också från andra länder genom att dra en tydligare gräns mellan det reguljära utbildningssystemet och de arbetsmarknadspolitiska insatserna. Reguljär utbildning får i princip inte förekomma inom arbetsmarknadspolitikens ram i Sverige. Det minskar det arbetsmarknadspolitiska handlingsutrymmet samtidigt som möjligheterna att erbjuda grundläggande yrkesutbildning för unga vuxna begränsas.

2.2 Lärlingsutbildning i ett historiskt perspektiv

I Sverige används begreppet lärlingsutbildning i en rad olika betydelser. I länder med en etablerad lärlingsutbildningstradition råder däremot ingen tveksamhet om begreppets innebörd: Det handlar om ett kontraktbaserat anställningsförhållande med en kombination av arbetsplatsförlagda och skolförlagda utbildningsmoment.²² Eftersom lärlingen är anställd får denne en lön som oftast regleras via kollektivavtal.

I den svenska diskussionen förekommer hänvisningar till lärlingsutbildning av det här slaget, men innebörden har allt mer förskjutits till att handla om utbildning förlagd till arbetslivet i största allmänhet. Det gäller också de diskussioner om lärlingsutbildning som förekommer i anslutning till arbetsmarknadspolitiken. Vi har en förskjutning av innebörden av begreppet lärlingsutbildning från traditionell eller klassisk lärlingsutbildning till en pedagogisk modell för arbetsplatsförlagt lärande.

²¹ Den senaste gymnasieutredningen (SOU 2008:27) föreslår nu flera steg i denna riktning, bland annat genom att introducera ett tionde påbyggnadsår i grundskolan för elever som inte uppfyller behörighetskraven för gymnasieskolans nationella program.

²² Smits, W. & Stromback, T., *The Economics of the Apprenticeship System*, Cheltenham 2001 samt Thelen, K., *How Institutions Evolve. The Political Economy of Skills in Germany, Britain, the United States, and Japan*, Cambridge 2004.

Ur ett ekonomisk-teoretiskt perspektiv är fördelen med klassisk lärlingsutbildning att företagens arbetskraftsförsörjning och utbildningsinvesteringar underlättas genom att utbildningen vilar på ett kontrakt som stipulerar en längre anställningsrelation, och att lärlingen i stor utsträckning finansierar utbildningen själv genom att bidra till produktionen och acceptera en lägre lön under utbildningstiden. I frånvaro av ett reglerat lärlingsutbildningssystem är risken stor att investeringarna i yrkeskvalifikationer understiger vad som är samhällsekonomiskt optimalt. Vi har ett exempel på ett klassiskt marknadsmisslyckande; individuell rationalitet är inte förenlig med vad som är önskvärt ur ett samhällsligt perspektiv. Enligt utbildningsekonomisk teori är enskilda individers intresse för att själva bära kostnaden för att investera i en relativt ”smal” och därmed riskfylld utbildning svag. Det går att teoretiskt motivera förslag på relativt generösa inkomstkomenserande trygghetssystem med att sådana insatser reducerar risker förknippade med investeringar i yrkesutbildning, och indirekt möjliggör en snabbare tillväxt av humankapitalet och produktionen.²³

Flera studier av lärlingsutbildning i olika länder talar för att utbildningsformen fungerar bäst om det finns institutioner som uppmuntrar samverkan mellan företag å ena sidan samt fackliga organisationer och arbetsgivare å den andra. De historiska och internationella erfarenheterna visar att yrkesutbildning i allmänhet och lärlingsutbildning i synnerhet har svårt att utvecklas i länder med svaga bransch- och arbetsmarknadsorganisationer.²⁴ Mer samverkan i näringslivet och på arbetsmarknaden reducerar de risker som är förenade med utbildningsinvesteringar ur både arbetsgivarnas och elevernas perspektiv.

2.2.1 Två lärlingsutbildningsmodeller

Lärlingsutbildningen kan ha mycket olika utformning, även om anställningsrelationen historiskt har uppfattas som den mest centrala ingrediensen. Grovt sett kan vi skilja mellan två lärlingsutbildningsmodeller, en oreglerad och en reglerad. Den oreglerade modellen kan representeras av Storbritannien, där lärlingsutbildningen fram till senare års reformer i mycket liten utsträckning utformats enligt kriterier som är gemensamma på nationell nivå. Utbildningen har istället reglerats på företagsnivå, där inslagen av partsinflytande har varit

²³ Agell, J., ”On the Benefits from Rigid Labour Markets: Norms, Market Failures, and Social Insurance”, i *Economic Journal*, February 1999.

²⁴ Winch, C., *Education, Work, and Social Capital. Towards a new Conception of Vocational Training*, London 2000, samt *World Employment Report 1998-99. Employability in the Global Economy. How Training Matters*, ILO 1998.

begränsat. Kontraktsplikt, utbildningstvång eller tvingande finansieringsmedverkan som i Danmark och Tyskland har det inte varit tal om. Resultatet är en lärlingsutbildning med ett mycket smalt, modulbaserat och företags specifikt innehåll. Det har aldrig varit fråga om en växelutbildning, dvs. det har varit en rent företagsförlagd utbildning utan allmän- eller yrkesteoretiska inslag. Denna utbildningsmodell har enligt flera forskare förstärkt en arbetsmarknadsregim och produktmarknadsstrategi präglad av låg teknikintensitet, svag innovationsförmåga och hög konfliktintensitet.²⁵

I motsats till den oreglerade modellen ställs den reglerade modellen i länder som Danmark, (Väst)Tyskland och Österrike.²⁶ I dessa länder finns inte bara ett utvecklat samarbete mellan företag, fackföreningar och branschorganisationer i utbildningsfrågor. Här finns också omfattande statliga ingripanden, bland annat i form av finansiellt stöd. Utbildningarna regleras via såväl lagstiftning som kollektivavtal och utformas och certifieras enligt regelverk på nationell nivå. Kombinationen av arbetsplatsförlagd utbildning och skolförlagd utbildning, så kallad växelutbildning, är central. Den syftar till att ge utbildningen ett bredare innehåll. Flera studier har pekat på att denna utbildningsmodell har bidragit till en hög elevgenomströmning på sekundär nivå, relativt låg ungdomsarbetslöshet och en begränsad inkomstspridning mellan olika åldersgrupper.²⁷ Det har också framhållits att den reglerade lärlingsutbildningen bidragit till ökad teknikintensitet, mer omfattande innovationer och samarbetsinriktade relationer i arbetslivet.

Tabell 1. Ungdomsarbetslöshetens omfattning relativt kärngruppen på arbetsmarknaden (arbetslöshetstal åldrarna 15-24/25-54).

	1990	2001	2004
Danmark	1.5	2.4	1.7
Tyskland	1.0	1.1	1.2

²⁵ Finegold, D., & Soskice, D., "The Failure of Training in Britain: Analysis and Prescription", i *Oxford Review of Economic Policy*, nr. 3 1988, samt Ashton, D., & Green, F., *Education, Training and the Global Economy*, Cheltenham 1996.

²⁶ Nilsson, A., "Europeiska strategier för yrkesutbildning" i Olofsson, J., (red), *Utbildningslinjen – vart leder den? Om ungdomar, yrkesutbildning och försörjning*, Stockholm 2007.

²⁷ Estevez-Abe, M., Iversen, T., & Soskice, D., "Social Protection and the Formation of Skills: A Reinterpretation of the Welfare State", i Hall, P. A., & Soskice, D., (red.), *Varieties of Capitalism. The Institutional Foundation of Comparative Advantage*, Oxford 2001, Olofsson, J., *Svensk yrkesutbildning – vägval I internationell belysning*, Stockholm 2005, samt Pettersson, L., *Är Danmark bättre än Sverige? Om dansk och svensk yrkesutbildning sedan industrialiseringen*, Malmö 2006.

Storbritannien	1.7	2.7	3.0
Sverige	3.5	2.9	3.1

Källa: Employment Outlook 2005 (OECD).

En mindre hierarkisk arbetsorganisation med brett definierade yrken, dvs. med ett mer flexibelt arbetsinnehåll, brukar också förknippas med den reglerade utbildningsmodellen.²⁸ En bredare och välintegrerad växelutbildning uppmuntrar en hög grad av funktionell flexibilitet, vilket skulle kunna kompensera eventuellt negativa effekter av begränsade löneskillnader. Andra positiva effekter som lyfts fram är att rörligheten på arbetsmarknaden underlättas av breda och standardiserade yrkesutbildningar. Genomsnittligheten i utbildningarna ökar.²⁹ Det betyder att kopplingen mellan den aktuella utbildningen och slutmålet på arbetsmarknaden blir tydligare, något som innebär lägre informationskostnader för studerande och högre effektivitet i utbildningssystemet. Arbetsgivarnas möjligheter att värdera den faktiska kompetensen och produktiviteten hos arbetssökande ökar också. Det underlättar anställningar av yngre och innebär lägre informationskostnader för arbetsgivare i samband med rekryteringar. Framväxten av avskärmade interna arbetsmarknader motverkas, och inträdeshindren på arbetsmarknaden reduceras.

Det ökade intresset för lärlingsutbildning och arbetsplatsförlagd utbildning i Sverige och flera andra länder under senare år kan troligen främst förklaras av den höga ungdomsarbetslösheten men också av nya pedagogiska strömningar. Aktivt deltagande och lärande genom arbete, betydelsen av social tillhörighet och tyst kunskap (*tacit knowledge*) har tenderat att höja värderingen av arbetsplatsförlagd relativt skolförlagd, dvs. mer abstrakt, kunskapsförmedling.³⁰ De senaste årens starka betoning på livslångt lärande har också lett till att arbetslivets ansvar för utbildning och omskolning har framhävts allt mer ur både social och pedagogisk utgångspunkt.

²⁸ Streeck, W., "On Institutional Conditions of Diversified Quality Production", i Matzner, E., & Streeck, W., (red.), *Beyond Keynesianism. The Socio-Economics of Production and Full Employment*, Worchester 1991, Smits, W. & Stromback, T., a.a., Cheltenham 2001, samt Helms Jørgensen, C., *Erhvervsuddannelser. Den danske model for erhvervsuddannelser – et komparativt blik*, Øje på uddannelse, LO, København 2005.

²⁹ Lehman, W., "I'm still scrubbing the floors": experiencing youth apprenticeships in Canada and Germany", i *Work, Employment and Society*, nr 1 2005.

³⁰ Lee, T., Fuller, A., Ashton, D., Butler, P., Felstead, A., Unwin, L., & Walters, S., "Learning as Work: Teaching and Learning Processes in the Contemporary Work Organisation", Learning as Work Research Paper, nr 2 2004. Centre for Labour Market Studies. University of Leicester.

Samtidigt finns det forskning som pekar på att den reglerade lärlingsutbildningen kan få ökade problem framöver till följd av växande lönsamhetskrav i spåren av global ekonomisk integration.³¹ Tilltagande specialisering i produktionen, *lean production* och ett ökat fokus på företagens *shareholder value* minskar utrymmet för utbildningsinsatser direkt på arbetsplatserna. En klassisk lärlingsutbildning förutsätter en bred uppsättning av arbetsuppgifter, insyn i produktionens sociala och tekniska organisation och möjligheter till *learning by doing*. Inom industriell tillverkning innebär ökad specialisering och automation att produktionsprocessen ter sig allt mer abstrakt och att arbetet får en mer övervakande karaktär.³² Närvaro på arbetsplatsen ger inte självklart möjligheter till överblick och lärande. Kvalificerad lärlingsutbildning kan därmed förvandlas till relativt okvalificerad praktik.

Men det finns också en sociologiskt färgad forskningstradition där utbildningens betydelse för den sociala stratifieringen i samhället betonas. Marxistiskt inspirerade forskare tolkar utbildning som ett medel för att disciplinera arbetarklassen och etablera en hierarkisk ordning i arbetslivet, något som uppfattas som en förutsättning för en effektiv kapitalistisk ekonomi.³³ Flera forskare tolkar den organisatoriska uppdelningen mellan akademisk och yrkesinriktad utbildning på sekundär nivå som ett instrument för att upprätthålla statusordningen på arbetsmarknaden. Akademiskt orienterade utbildningar förknippas med elitpositioner i samhället medan yrkesutbildningar ses som sekunda utbildningar med låg status, reserverade för samhällets underklasser.³⁴ Utbredningen av allmänteoretisk utbildning i flertalet industriellt utvecklade länder under andra hälften av 1900-talet, skulle enligt dessa forskare kunna ses som ett uttryck för en generell standardhöjning och social utjämning i spåren av välfärdsstatens framväxt.

2.2.2 Svenska erfarenheter av lärlingsutbildning på gymnasial nivå

Internationellt finns olika modeller för yrkes- och lärlingsutbildning förankrade i respektive nations institutionella särdrag, både på arbetsmarknaden och i näringslivet. Den svenska

³¹ Fligstein, N., *The Architecture of Markets. An Economic Sociology of twenty-first Century Capitalist Societies*, Princeton 2001, Mellahi, K., & Wood, G., "Variances in social Partnership. Towards a sustainable model?", i *International Journal of Social Economics*, nr 7 2004, samt Winch, C., a.a., London 2000

³² Helms Jørgensen, C., a.a., København 2005.

³³ Bowles, S., & Gintis, H., *Schooling in Capitalist America. Educational Reform and the Contradictions of Economic Life*, London 1976, samt Edwards, R., Gordon, D. M., & Reich, M., *Segmented Work, Divided Workers. The Historical Transformation of Labor in the United States*, Cambridge 1982.

³⁴ Bertocchi, G., & Spagat, M., "The evolution of modern educational systems. Technical vs. general education, distributional conflict, and growth", i *Journal of Development Economics*, nr 2 2004. Den franske sociologen Pierre Bourdieu är en av de främsta inspirationskällorna.

yrkesutbildningsmodellen har, i likhet med t.ex. den franska, varit starkt statsorienterad med begränsade inslag av lärlings- och växelutbildning.³⁵ Innan vi diskuterar huvuddragen i den svenska yrkesutbildningsmodellens framväxt ska vi lyfta fram några av de argument för att öka inslagen av lärlingsutbildning som i dag förs fram i den svenska debatten. Det går att identifiera flera olika argument:

- Höja yrkesutbildningens status och attraktionskraft.
- Utveckla pedagogiken inom yrkesutbildningen.
- Öka elevers studiemotivation och förbättra genomströmningen.
- Öka arbetslivets inflytande över innehållet i gymnasieutbildningen.
- Underlätta framtida arbetskraftsrekrytering.
- Minska ungdomsarbetslösheten.
- Motverka tendenser till social marginalisering bland skoltrötta tonåringar och unga vuxna.

Det är svårt att se att det går att utforma en modell för gymnasial lärlingsutbildning som kan nå samtliga dessa mål. Risken för målkonflikter är överhängande. En lärlingsutbildning som orienterar sig mot mindre studiemotiverade grupper bör rimligen ha en annan utformning än en lärlingsutbildning för socialt väletablerade elever vad gäller såväl organisation som finansiering. Intresset från enskilda företags sida att ta på sig ett långsiktigt ansvar för investeringar i studiesvaga elevers yrkesutbildning är förmodligen svagt. Erfarenheterna från Danmark och Tyskland talar också för att även den klassiska lärlingsutbildningsmodellen måste kompletteras med utbildningsgrenar där det offentliga tar det avgörande ansvaret för organisation och finansiering. Lärlingsutbildningen i Danmark och Tyskland tycks utvecklas i två riktningar. Den reguljära yrkesutbildningen får ett allt bredare innehåll för att motsvara arbetslivets ökade kvalifikationskrav och anspråk på teoretiska färdigheter. Samtidigt etableras en kortare elementär yrkesutbildning som ska uppfattas som ett alternativ för de elever som har svårt att klara de tilltagande allmän-teoretiska inslagen inom yrkesutbildningarna.

Som framhållits har den svenska yrkesutbildningsmodellen kännetecknats av relativt små inslag av lärlingsutbildning. Skolförlagd utbildning i offentlig regi har dominerat. Vi ska nu övergå till att diskutera orsakerna till detta och börjar med att uppehålla oss vid tre avgörande

³⁵ Olofsson, J., a.a., Stockholm 2005.

skeden i den moderna yrkesutbildningshistorien: A) de första reformerna om praktiska ungdomsskolor och verkstadsskolor åren runt 1920, B) 1950-talets yrkesskolereformer och C) det sena 1960-talets beslut om en integrerad gymnasieskola. Dessa reformer illustrerar en spårbundenhet (*path-dependency*) i yrkesutbildningens utveckling.

2.2.3 En grundläggande yrkesutbildning i offentlig regi etableras

De första moderna lagarna om yrkesutbildning antogs 1918 och 1921.³⁶ Då beslutade regeringen om statligt stöd till de kommuner som upprättade så kallade praktiska ungdomsskolor. Det handlade dels om lärlings- och yrkesskolor med inriktning på industri, hantverk, handel och husligt arbete, dels om verkstadsskolor med en tydligare orientering mot hantverk och industri. Lärlingsskolorna skulle erbjuda en elementär yrkesteoretisk utbildning och yrkesskolorna en mer avancerad påbyggnadsutbildning. Förutsättning för tillträde var i båda fallen att eleven hade en anställning. Utbildningen skulle ske på ledig tid, kvällar och söndagar, och uppfattades som ett komplement till den egentliga utbildningen som skulle ske på arbetsplatsen.

Verkstadsskolorna, som infördes ett par år efter lärlings- och yrkesskolorna, tillförde något mycket viktigt. För det första var anställning inget villkor för tillträde till utbildningarna, 13 års ålder och fullbordad folkskola räckte. För det andra skulle verkstadsskolorna erbjuda heltidsutbildning. Dessa båda egenskaper är principiellt mycket viktiga. Vi fick en yrkesutbildning som var helt skild från förvärvsarbete och lärlingsanställning och som gavs i en separat miljö, dvs. utan anknytning till en arbetsplats. Yrkesutbildningen förvandlades från en fritidsverksamhet till en heltidssysselsättning. Verkstadsskolorna skulle ha ett större geografiskt upptagningsområde och till skolorna knöts därför internat för elever som bodde långt från studieorten.

Det är intressant att notera hur verkstadsskolreformen motiverades. Bakom förslaget, som utvecklats av Skolöverstyrelsen, fanns en misstro mot lärlingsutbildningens effektivitet och utvecklingsmöjligheter. Skolöverstyrelsen framhöll att lärlingar ofta missbrukades som billig

³⁶ SFS 1918:771 *Kungl. Maj:ts Nådiga Kungörelse angående statsunderstöd åt skolor för den lägre yrkesundervisningen*, SFS 1918:1002 *Kungl. Maj:ts Nådiga Stadga för den kommunala yrkesundervisningen*; SFS 1921:705 *Kungl. Maj:ts Nådiga Kungörelse angående statsunderstöd till kommunala och enskilda anstalter för yrkesutbildning*, SFS 1921:706 *Kungl. Maj:ts Nådiga Stadga för den kommunala yrkesundervisningen*, SFS 1921:707 *Kungl. Maj:ts Nådiga Kungörelse med bestämmelser angående statsunderstödda enskilda anstalter för yrkesutbildning.*, Prop. 1921:1 *Statsverkspropositionen. Åttonde huvudtiteln: Yrkesundervisningen.*

arbetskraft och att kvalificerad handledning alltför ofta saknades.³⁷ Det framhölls också att just det offentliga eller kommunala ansvaret för skolorna kunde uppfattas som en garanti för en kvalitativt tillfredsställande utbildning. Det påtalades bland annat att utbildning i enskilda företag kunde ”fresta till en större utnyttjning av lärlingarnas arbetskraft än med undervisningsuppgiften vore förenligt”.

I efterhand kan man sluta sig till att den indirekta kritik mot lärlings- och yrkesskoleformerna som verkstadsskolebeslutet representerade med stor sannolikhet kan förklaras av ett försämrat arbetsmarknadsläge. Första världskrigets slut följdes av en kraftig deflationskris med våldsamt stigande ungdomsarbetslöshet. Yrkesutbildning framstod som ett viktigt medel mot arbetslöshet. Samtidigt avslöjade krisen en grundläggande svaghet hos den oreglerade lärlingsutbildningsmodellen: att tillgången på utbildningsplatser minskar i samband med konjunkturförsvagningar.

Hur påverkade då reformerna förutsättningarna för yrkesutbildningens utveckling i allmänhet och lärlingsutbildningens framtid i synnerhet? Det bör omedelbart sägas att elevvolymerna i dessa skolformer blev mycket ringa, så deras praktiska och samhällsekonomiska betydelse ska inte överdrivas. Men reformerna var principiellt viktiga. Under de hårt arbetslöshetsdrabbade 1920- och 30-talen följde intensiva politiska diskussioner om yrkesutbildningen. Också partsorganisationerna blev, som vi snart ska återkomma till, allt mer engagerade. Vi vill särskilt framhålla fyra element i lagarna om praktiska ungdomsskolor och verkstadsskolor från 1918 och 1921 som hade stor principiell betydelse:

- I lagarna undveks frågan om skolplikt för lärlingar och arbetslösa ungdomar. När det gällde lärlings- och yrkesskolorna hänsköts frågan till kommunerna. När det gällde verkstadsskolorna var regeringen och riksdagen helt avvisande. Skolplikten blev däremot ett viktigt instrument för att utveckla lärlingsutbildningen i Danmark och Tyskland. I Sverige bidrog frånvaron av skolplikt till lärlingsutbildningens ringa genomslag.
- Med ett smärre undantag kunde enbart skolförlagd yrkesutbildning – främst i offentlig, men också i enskild regi – bli föremål för statliga anslag. Undantaget var ett mycket begränsat anslag till hantverksmästare som tog emot lärlingar. Anslaget infördes 1917. Årligen omfattades ett hundratal lärlingar fram till 1950-talets mitt.

³⁷ Prop. 1921:1.

- Inget sades om möjligheten att förmå företag att ta ett kollektivt ansvar för yrkesutbildningen via särskilda utbildningsavgifter. I Danmark och Tyskland blev omfördelningen av utbildningskostnaderna mellan små och stora företag ett avgörande inslag i regleringen av lärlingsutbildningen.
- Frågan om lärlingarnas utbildnings- och kontraktsvillkor berördes inte. De uppfattades som företagets ansvar. Hela reformpaketet byggde på en oreglerad yrkesutbildningsmodell. Den kontraktsmässiga regleringen av lärlingsutbildningen var, som vi återkommer till i kapitel sex, ytterligare en central ingrediens i den danska och tyska utbildningsmodellen.

Under 1920- och 30-talen hade yrkesutbildningen liten omfattning i Sverige. Den höga arbetslösheten och den svaga ekonomin innebar att företagets efterfrågan på lärlingar var mycket liten. Partsorganisationerna hade också svårt att komma överens om villkoren för lärlingsutbildningen. Fackföreningarna uppfattade lärlingar som potentiellt farliga instrument i arbetsgivarnas händer ur både löne- och jobbsynpunkt. Några statsbidrag utgick inte heller.

Den höga arbetslösheten i kombination med en allt mer påtaglig brist på yrkesutbildad arbetskraft ledde emellertid till ett ökat offentligt intresse för yrkesutbildningen. I riksdagen beslutades om yrkeskurser inom ramen för arbetslöshetspolitiken och ökade anslag till yrkesskolor. Krav restes på en lagreglering av lärlingsutbildningen, dvs. en skyldighet för företag att anställa lärlingar, men förslagen avvisades. I samband med Saltsjöbadsförhandlingarna kom SAF och LO istället överens om att yrkesutbildningen skulle regleras via kollektivavtal på branschnivå. *Arbetsmarknadens yrkesråd* upprättades därefter på 1940-talet som ett partsgemensamt samarbetsorgan på yrkesutbildningsområdet.

Olika utredningar, bland annat *Verkstadsskoleutredningen*, betonade att antalet lärlingar långt ifrån svarade mot de aktuella behoven.³⁸ En utredning från 1940-talets mitt visade att enbart ca 5 procent av arbetarna inom industrin omfattades av någon organiserad yrkesutbildning. År 1944 inrättades Kungliga överstyrelsen för yrkesutbildning (KÖY) för att dels öka och samordna det offentliga engagemanget i yrkesutbildningen, dels ge partsorganisationerna en

³⁸ SOU 1938:26 *Betänkande och förslag angående centrala verkstadsskolor m.m.*

större insyn i myndighetssfären på utbildningsområdet.³⁹ Men det var inte tal om att överstyrelsen skulle intervensera för att uppmuntra lärlingsutbildning. I den förordning som låg till grund för inrättandet av överstyrelsen hette det att KÖY skulle ”tillhandagå med upplysningar och råd, förslag till organisations- och undervisningsplaner m.m.”.⁴⁰ Förklaringen till denna passiva hållning från statens sida, som fundamentalt avvek från den i länder med en reglerad lärlingsutbildning, var att lärlingsutbildningen uppfattades som en angelägenhet för enskilda företag och arbetsmarknadens parter.

2.2.4 Den offentliga skolförlagda yrkesutbildningen expanderar

Lyckades då parterna i sina strävanden att öka elevvolymerna i den kollektivavtalsreglerade lärlingsutbildningen? Trots återkommande initiativ och avtal mellan arbetsmarknadens parter skedde mycket litet. Vi ska nu diskutera det andra reformskedet, som återspeglar den utpräglade spårbindenheten i den svenska utvecklingen på yrkesutbildningsområdet.

Detta reformskede hade sin bakgrund i kommittén *Yrkesutbildningssakkunniga* som tillsattes i början av 1950-talet.⁴¹ Kommitténs uppgift var att se över yrkesutbildningens villkor och anpassa strukturen till de reformer som genomfördes eller planerades för den obligatoriska utbildningen. Kommittén föreslog ökade statsbidrag och en utvidgning av yrkes- och verkstadsskolorna, förslag som också godkändes. Även företagsskolorna och lärlingsutbildningen skulle få generösare anslag, men här handlade det enligt de sakkunniga om utbildningsinslag av begränsad omfattning. Lärlingsutbildningen uppfattades främst som en angelägenhet för det traditionella hantverket. Yrkesutbildningssakkunniga bidrog ytterligare till en centralisering och etatisering av den svenska yrkesutbildningsmodellen. Till skillnad från länder som Danmark och Tyskland kom den svenska yrkesutbildningen att koncentreras till skolor i offentlig regi. Näringslivets och företagens direkta medverkan förblev begränsad, finansiellt och organisatoriskt.

Under 1950-talet nästan tredubblades antalet utexaminerade inom yrkesutbildningen och uppgick till drygt 40,000 år 1960. Under tioårsperioden därefter skedde sedan en ny

³⁹ Parterna fick en dominerande ställning i ledningen för KÖY. KÖY avvecklades på 1960-talet, vilket var ett uttryck för uppfattningen att generell och yrkesinriktad utbildning skulle integreras och vara likvärdiga ur pedagogisk synpunkt.

⁴⁰ SFS 1943:963 *Kungl. Maj:ts Instruktion för överstyrelsen för yrkesutbildning*.

⁴¹ SOU 1954:11 *Yrkesutbildningen. Betänkande från 1952 års yrkesutbildningssakkunniga*.

fördubbling. Den kraftiga expansionen av elevantalet återspeglade ökade offentliga anslag och en kraftig utbyggnad av yrkesskolorna.

Utbildningspolitiken genomfördes under betydande samsyn mellan de politiska partierna och berörda partsorganisationerna. I debatten om den yrkesutbildningsproposition som följde efter Yrkesutbildningssakkunnigas betänkande var det bara en riksdagsledamot från högerpartiet som i förbigående nämnde att han förordade en lagfäst lärlingsutbildning.⁴² Däremot ville flera ledamöter höja det tidigare omnämnda anslaget till hantverksmästare. År 1955 täckte anslaget 350 lärlingar totalt i hela landet. Nu skulle antalet bidragsberättigade lärlingar nästan fördubblas till 600.

Vilka inslag i 1950-talets reformer hade då betydelse för den svenska yrkesutbildningsmodellens gestaltning? Vi vill framhålla tre principiellt mycket viktiga ingredienser:

- Lärlingsutbildningen uppfattades som en angelägenhet för klassiska hantverksyrken, inklusive yrken inom bygnadssektorn. För övriga yrken sågs skolförlagd heltidsundervisning i yrkesskolor och verkstadsskolor som den naturliga utbildningsvägen.
- Det var inte tal om att reglera formerna för lärlingsutbildningen, t.ex. för att garantera en fungerande växelutbildning. Förslag om att hantverksmästare skulle vara skyldiga att låta lärlingar följa yrkesteoretisk utbildning i yrkesskolor (utan förlorad arbetsinkomst) antogs inte.
- Några strävanden efter att standardisera lärlings- och yrkesskoleutbildningarna, för att uppnå jämförbarhet och i förlängningen underlätta en större rörlighet på arbetsmarknaden, förekom inte.

Innebörden var att lärlingsutbildningen framstod som ett marginellt inslag inom den svenska yrkesutbildningsmodellen. Avsikten var inte att underlätta framväxten av en mer omfattande lärlingsutbildning. Vi återkommer till orsakerna längre fram.

Vi ska nu fortsätta att diskutera det tredje reformskedet på 1960-talet, men först nämna att reformerna på 1950-talet, liksom under det tidigare reformskedet, motiverades med hänsyn till

⁴² 1955 års riksdag. *Protokoll. Tisdag den 24 maj 1955 fm.*

ungdomars etableringsmöjligheter på arbetsmarknaden. Växande arbetslöshet bland ungdomar i åldrarna mellan 15 och 19 år med uteslutande folkskoleutbildning liksom tendenser till ökad kriminalitet i samma grupp återkom som starka argument för större satsningar på utbildning. Anslagen till hantverksmästare som tog emot lärlingar framhölls särskilt i detta sammanhang.⁴³ Här kan vi spåra en uppfattning om att lärlingsutbildning kunde vara ett utmärkt alternativ för elever som inte fann sig tillrätta i skolans värld.

2.2.5 Den svenska yrkesutbildningsmodellen fulländas

Nästa avgörande skede i formeringen av den svenska yrkesutbildningsmodellen inföll i slutet av 1960-talet när *Yrkesutbildningsberedningens* (SOU 1966:3) förslag om en integrerad gymnasieskola förverkligades. Den gamla gymnasieskolan och de kommunala fackskolorna slogs ihop med yrkesskolorna och blev det nya linjegymnasiet. Reformen ledde till en betydande breddning av yrkesutbildningarnas innehåll. Det poängterades att de nya yrkeslinjerna skulle erbjuda en grundläggande utbildning. Färdigutbildningen skulle ske i efterhand och uppfattades som arbetslivets ansvar. År 1995 hade 17 av 24 medlemsförbund inom LO avtal med arbetsgivarparterna om regler för lärlingsutbildning.⁴⁴ Syftet med dessa avtal var och är att reglera färdigutbildningen efter fullbordad gymnasieutbildning, vilket för lärlingarnas del resulterar i ett yrkesbevis. Bygg- och elbranschen brukar lyftas fram som exempel på välfungerande eftergymnasial lärlingsutbildning i traditionella former.⁴⁵

Det nya linjegymnasiets tillkomst innebar en ytterligare expansion av elevantalet inom yrkesutbildningen. I mitten av 1980-talet valde drygt 75 procent av de nytillkommande eleverna yrkesinriktade linjer.⁴⁶ Men inslaget av arbetsplatsförlagd praktik var mycket begränsat inom linjegymnasiet. En undersökning inom ramen för *Arbetsgruppen för översyn av den gymnasiala yrkesutbildningen* (ÖGY-utredningen), visade att i genomsnitt endast 6 procent av studietiden var arbetsplatsförlagd läsåret 1983/84.

⁴³ 1959 års riksdag. *Motioner i Andra kammaren. Nr 110: Av herr Ohlin m. fl., i anledning av Kungl.Maj:ts framställning om anslag till Främjande av lärlingsutbildning hos hantverksmästare m. m.*

⁴⁴ Ds 1997:78 *Gymnasieskola i ständig utveckling.*

⁴⁵ Mårtensson, K. & Wennemo, I., *Yrkesutbildningarna i gymnasieskolan – problem och förtjänster*, i Olofsson, J., (red.), a.a., Stockholm 2007.

⁴⁶ SOU 1986:2 *En treårig yrkesutbildning. Del 1. Riktlinjer för fortsatt arbete. Betänkande från arbetsgruppen för översyn av den gymnasiala yrkesutbildningen.*

Samtidigt som den skolförlagda yrkesutbildningen breddades och fick en mer förberedande karaktär inom det nya linjegymnasiet i början av 1970-talet fanns det gamla offentliga stödet till lärlingsutbildning inom hantverksområdet kvar, om än i begränsad omfattning. Anslagen hade använts för att finansiera utbildning av lärlingar inom bland annat frisöryrket, muraryrket, träsnickeri, etc. En utredning från 1960-talets slut visade att en tredjedel av lärlingsplatserna fanns inom frisöryrket. Som mest utgjorde antalet lärlingsplatser som omfattades av bidraget 2,200; det var år 1970. Procentuellt var ökningen av antalet hantverkslärlingar sedan 1950-talets mitt – från 350 till över 2,000 – betydande. Statistiken från Skolöverstyrelsen visar att söktrycket var stort, dvs. antalet beviljade bidrag var få jämfört med antalet efterfrågade utbildningsplatser.

Det höga söktrycket uppmärksammades i riksdagen, där enskilda företrädare för folkpartiet och högern/moderaterna från 1960-talets slut motionerade om ökade anslag till hantverksmästarnas och byggbranschens utbildning av lärlingar. Dessa ledamöter hade emellertid inte något stöd från sina partier. Förslagen om ökade anslag till lärlingsutbildningen motiverades med att ungdomsarbetslösheten var tilltagande och att alla ungdomar inte ville gå i skolan under så många år. Dessutom framhölls att lärlingarna var anställda och fick avtalsenlig lön, något som innebar skatteintäkter för stat och kommuner. Generellt sett framhölls lärlingsutbildningen som mer effektiv än ungdomsinsatser inom arbetsmarknadspolitikens ram.⁴⁷

Den dåvarande socialdemokratiska regeringen ville däremot successivt minska utrymmet för lärlingsutbildningen. För det första framhölls att flertalet yrken var representerade i gymnasieskolans växande utbildningsutbud – som mest omfattade linjegymnasiet ca 500 olika utbildningsvägar. För det andra menade man att lärlingsutbildningen var feldimensionerad. Så motsvarade t.ex. den stora andelen frisörelever inte alls efterfrågesituationen på arbetsmarknaden.⁴⁸ Efter det borgerliga maktövertagandet hösten 1976 fortsatte den

⁴⁷ Se t.ex. 1968 års riksdag. *Motioner i Andra kammaren, nr 688. Av herr Nordstrandh m. fl., om ökat stöd till korrespondensstuderande*, 1969 års riksdag. *Motion i Första kammaren, nr 505. Av herr Stefansson m. fl., i anledning av Kungl. Maj:ts framställning om anslag till Främjande av lärlingsutbildning hos hantverksmästare m. m.*, 1970 års riksdag. *Motion i Andra kammaren, nr 1558. Av herr Strömberg m. fl., i anledning av Kungl. Maj:ts proposition nr 159, angående gymnasieskolan samt 1972 års riksdag. Motion Nr 1139 av herr Nordgren m.fl. om höjning av anslaget till Främjande av lärlingsutbildning hos hantverksmästare m m.*

⁴⁸ Se Riksdagens propositioner åren 1968-1973. *Prop. Nr 1. Statsverkspropositionen. Bilaga 10.*

avveckling av lärlingsbidragen som påbörjats av den tidigare socialdemokratiska regeringen. År 1977 hade antalet bidragsberättigade lärlingar sjunkit till 900.⁴⁹

I slutet av 1970-talet svängde emellertid de ansvariga politikerna och ville nu öka anslagen till lärlingsutbildningen inom hantverks- och byggnadssektorn. Motivet var, förutom problemen med ungdomsarbetslösheten, att linjegymnasiet inte erbjöd den färdigutbildning som efterfrågades av många arbetsgivare. Insatserna för färdigutbildning blev relativt sett mer betungande för små än för stora företag. Anslaget fördubblades och antalet bidragsbeviljade lärlingsplatser bestämdes till 1,600. Men anslaget avvecklades emellertid successivt efter 1980 i och med ett beslut om att inleda försöksverksamhet med vad som kom att kallas gymnasial lärlingsutbildning.⁵⁰ Ambitionen var åter att lärlingsutbildningen skulle knytas närmare gymnasieskolan. De ökade anslagen från 1970-talets slut och försöksverksamheten från år 1980 var ett uttryck för ett växande politiskt intresse för lärlingsutbildning i Sverige.

2.2.6 Tidlösa argument för lärlingsutbildning

Ett intressant inslag i diskussionen om lärlingsutbildningens förutsättningar under åren kring linjegymnasiets genomförande, som visar att utgångspunkterna för diskussionen har varit likartade över tid, berörde elevers möjlighet att byta ut det sista året i grundskolan mot lärlingsutbildning i ett företag. Vid grundskolans införande medgavs en sådan möjlighet, även om det betonades att den skulle utnyttjas i mycket begränsad omfattning. År 1970 aktualiserades frågan i samband med att den socialdemokratiska regeringen presenterade en proposition om yrkesutbildningen.⁵¹ Här föreslogs att rättigheten att växla det nionde grundskolåret mot bland annat lärlingsutbildning skulle avskaffas. En elev skulle visserligen kunna skiljas från skolan för annan verksamhet, men den alternativa verksamheten skulle aldrig kunna betraktas som likvärdig med årskurs 9.

Detta förslag väckte negativa reaktioner bland remissinstanser som Svenska kommunförbundet, länskolnämnder och kommunala skolstyrelser och också en intensiv debatt i riksdagen. Flera ledamöter framhöll att det var orimligt att begära att alla ungdomar skulle fullborda årskurs 9. Effekten blev vantrivsel och utslagning, något som kunde

⁴⁹ Prop. 1977/78 Statsverkspropositionen. *Bilaga 12 Utbildningsdepartementet. C 28 Främjande av lärlingsutbildning hos hantverksmästare m. m.*

⁵⁰ Prop. 1979/80 Statsverkspropositionen. *Bilaga 12 Utbildningsdepartementet. C 26. Främjande av lärlingsutbildning hos hantverksmästare m.m.*

⁵¹ Prop. 1970:159 *Kungl. Maj:ts proposition till riksdagen angående gymnasieskolan.*

förebyggas om det gavs möjligheter till lärlingsutbildning.⁵² Det ifrågasattes också om fullbordandet av årskurs 9 skulle vara ett villkor för tillträde till gymnasial yrkesutbildning.

Vi kan känna igen många av de argument som i dag förs fram för lärlingsutbildning i äldre tiders diskussioner. Det kommer att framgå än tydligare när vi i det följande kapitlet granskar de försök med lärlingsutbildning som har initierats under de senaste decennierna.

2.2.7 Sentida försöksverksamhet med lärlingsutbildning

År 1980 beslutade regeringen att initiera försöksverksamhet med gymnasial lärlingsutbildning. Det handlade om traditionell lärlingsutbildning med delat huvudmannaskap mellan skola och företag.⁵³ Utgångspunkten var att en person som fullbordat grundskoleutbildningen och var anställd skulle kunna söka en utbildningsplats. Försöksverksamheten permanentades från och med år 1985.⁵⁴

Den kommunala skolstyrelsen ansvarade för den skolförlagda undervisningen, som tänktes ske i ett antal ämnen vid närmaste gymnasieskola, och företaget för den arbetsplatsförlagda. Utbildningen skulle regleras i ett avtal mellan skolstyrelsen å ena sidan samt företaget och lärlingen å andra sidan. Skolstyrelsen hade tillsynsansvar för utbildningen i företagen. För att finansiera utbildningen utgick ett särskilt statsbidrag som baserades på en uppskattning av antalet undervisningstimmar i företagen. Totalt omfattades ca 3,000 personer av lärlingsutbildningen under 1980-talet. Enligt ÖGY-utredningens uppgifter från 1980-talets mitt var inslagen av ämnesstudier begränsade, trots att lärlingarna skulle ha rätt till viss skolundervisning. Ca 70 procent av lärlingarna fanns inom byggbranschen.⁵⁵

Även om den gymnasiala lärlingsutbildningen formellt sett fanns och fortfarande finns kvar förändrades förutsättningarna markant på 1990-talet. Lärlingsutbildningen knöts från och med 1992/93 till det individuella programmet (IV).⁵⁶ Huvudmannaskapet skulle fortfarande vara delat mellan företag och skola, men några särskilda statliga stödpengar utgick inte längre. Den

⁵² 1970 års riksdag. *Protokoll. Tisdag den 15 december fm.*

⁵³ SFS 1980:533 *Förordning om försöksverksamhet med lärlingsutbildning.*

⁵⁴ SFS 1983:411 *Förordning om dels fortsatt giltighet av förordningen (1980:533) om försöksverksamhet med gymnasial lärlingsutbildning, dels ändring i samma förordning.*

⁵⁵ SOU 1997:1 *Den nya gymnasieskolan – steg för steg.*

⁵⁶ Ds 1998:27 *PRIV. En ny väg till ett nationellt program.* I en bilaga till denna rapport presenterar vi en enkät som skickades ut till gymnasieskolor med såväl yrkesprogram som IV-program. Syftet med enkäten var att utröna i vilken utsträckning det förekom lärlingsliknande verksamhet inom IV liksom om skolorna samverkade med arbetsförmedlingen, t.ex. gällande det kommunala ungdomsprogrammet (KUP). Se Bilaga 1.

ekonomiska krisen och den dramatiskt ökade ungdomsarbetslösheten i början av 1990-talet försämrade utsikterna för personer under 20 år med svag utbildningsbakgrund att få en lärlingsanställning. År 1996 fanns endast 39 lärlingar totalt i hela landet inom IV.⁵⁷ I de utvärderingar som har gjorts har det bland annat framhållits att lärlingsutbildningens omfattning har begränsats av ett svagt intresse från partsorganisationernas sida (kopplat till hög arbetslöshet) samt av att lärlingsutbildningen inte har varit ett sökbart alternativ inom gymnasieskolan.

2.2.8 Från traditionell till modern lärlingsutbildning

Vid sidan av den gymnasiala lärlingsutbildningen har det på senare år funnits strävanden att utveckla nya former av samarbete mellan skola och arbetsliv. Dessa strävanden går tillbaka till ÖGY som var kritisk till att de arbetsplatsförlagda delarna av utbildning inom det gamla linjegymnasiet var så begränsade. I ÖGY:s förslag om treåriga yrkesutbildningsprogram förordades att minst 10 procent av utbildningstiden under de första två åren skulle vara arbetsplatsförlagd. Under det tredje året skulle 60 procent av utbildningstiden vara arbetsplatsförlagd.⁵⁸

ÖGY föreslog inte något särskilt statsbidrag för att finansiera utvidgningen av den arbetsplatsförlagda utbildningen utan menade att utgifterna för dessa nytillkommande utbildningsinsatser delvis kunde finansieras genom att företagens kostnader för personalutbildning kunde reduceras. Men samtidigt erkändes att utbildningsåtagandena sannolikt skulle komma att fördelas mycket ojämnt mellan företagen. Därför föreslogs en obligatorisk avgift relaterad till antalet anställda.⁵⁹ Medlen skulle gå till en fond som administrerades av arbetsmarknadens parter. Fonden skulle garantera en kostnadsutjämning mellan utbildande och icke-utbildande företag.

På grundval av ÖGY:s förslag pågick en försöksverksamhet med treåriga yrkesutbildningsprogram åren 1988-1991. Läsåret 1990/91 omfattades över 10,000 nyantagna elever av försöksverksamheten runt om i landet.⁶⁰ I försöken skulle den arbetsplatsförlagda

⁵⁷ Redovisning av förslag till "gymnasial lärlingsutbildning" inför gymnasieskolan 2007. Rapport från Skolverket (Björn Scheele).

⁵⁸ SOU 1986:2.

⁵⁹ Idén hämtades sannolikt från Danmark.

⁶⁰ SOU 1992:25 Slutrapport av utredningen angående utvärdering av försöksverksamhet med treårig yrkesinriktad utbildning i gymnasieskolan.

utbildningen omfatta de tidigare omnämnda procentandelarna. Skolöverstyrelsen förmedlade särskilda medel för att dels underlätta administrationen av praktiken, dels ersätta medverkande företag för extrakostnader och produktionsbortfall. Utvärderingar visade att merparten av de berörda företagen inte upplevde sig ha haft några extrakostnader till följd av APU:n som inte hade kompensrats av de statliga bidragen. Dessutom visade sig eleverna generellt sett vara mycket positiva till arbetsplatsförläggningen. Uppföljningsstudierna pekade dock på att de branschvisa erfarenheterna varierade mycket, bland annat beroende på skillnader i utbildningstraditioner och i förekomsten av effektiva samarbetsorgan mellan partsorganisationerna. Inom vissa branscher var det uppenbarligen svårt att få till stånd APU i önskvärd omfattning och kvalitet. I genomsnitt uppgick arbetsplatsförläggningen till lite drygt 50 procent av tiden för eleverna under deras tredje studieår.

Erfarenheterna av försöksverksamheten låg till grund för beslutet om att det nya programgymnasiet som introducerades från år 1994 skulle omfatta totalt minst 15 veckors APU. Det ska noteras att APU-delen blev betydligt mindre omfattande än vad som föreslagits av ÖGY-utredningen och vad som gällt under försöksperioden. Några särskilda bestämmelser om hur företagen skulle kompenseras för sin medverkan i APU fastställdes inte heller i samband med programgymnasiets införande.

2.2.9 Problemen med APU och nya försök med lärlingsutbildning

Efter att APU hade satts 1992 visade det sig snart att det fanns betydande problem. *Kommittén för gymnasieskolans utveckling* som tillsattes 1994 visade bland mycket annat att den arbetsplatsförlagda utbildningen alltför ofta varken uppnådde önskad volym eller kvalitet.⁶¹ Ungefär 60 procent av eleverna i yrkesförberedande program hade en APU om 15 veckor, resten hade färre veckor eller inga veckor alls. Det fanns inte några exempel på att arbetsplatsförläggningen var längre än 15 veckor, trots att riktmärket var *minst* 15 veckor. Vid sidan av dessa svårigheter angavs också problem med kopplingen mellan APU och den skolförlagda undervisningen. Samverkan mellan handledare i företag och yrkeslärare i skolan var för liten. Generellt sett pekade man på oklarheter i förståelsen av den arbetsplatsförlagda utbildningens roll. Utgångspunkten var ju att APU inte skulle förväxlas med sedvanlig praktik

⁶¹ SOU 1996:1 *Den nya gymnasieskolan – hur går det?* samt SOU 1997:107 *Den nya gymnasieskolan – problem och möjligheter. Slutbetänkande av Kommittén för gymnasieskolans utveckling.*

eller enkel färdighetsträning utan skulle utgöra centrala och kursplanestyrd moment i utbildningen, vilket förutsatte ett nära samarbete mellan skola och företag.

Kritiken ledde fram till ett beslut om ny försöksverksamhet med lärlingsutbildning under perioden 1997-2000.⁶² I detta sammanhang framhölls åter den stora betydelsen av ett närmare samarbete mellan skola och arbetsliv. 15 pilotprojekt skulle initieras med obligatoriska programråd sammansatta av representanter för skolor och arbetsmarknadens parter. Programråden skulle medverka till att utforma preciserade mål för lärlingsutbildningen, formulera lärlingskontrakt och anskaffa lärlingsplatser. Förslaget följde i stort sett ÖGY:s riktlinjer. Totalt skulle arbetsplatsförläggningen omfatta en tredjedel av utbildningstiden. I förordningen markerades också att lärlingsutbildningen inte fick påbörjas förrän eleven fullföljt hälften av sin gymnasieutbildning. Med andra ord var avsikten att arbetsplatsförläggningen skulle koncentreras till slutet av utbildningen. När det gäller finansieringsprinciperna avvek förslaget däremot från ÖGY:s förslag. Ett statsbidrag om 1 500 kronor per elev som påbörjade gymnasial lärlingsutbildning utlovades.

Avsikten var att försöksverksamheten med pilotprojekten skulle leda över i en reguljär lärlingsutbildning efter år 2000.⁶³ Vid försöksperiodens slut kunde regeringen dock konstatera att verksamheten fått en alltför begränsad omfattning, och föreslog därför att försöksperioden skulle förlängas i syfte att ”samla mer erfarenheter”.⁶⁴ En arbetsgrupp på utbildningsdepartementet som behandlade frågor om arbetsplatsförlagd utbildning och ”Samverkan mellan skola och arbetsliv” redovisade att antalet lärlingar i försöksverksamheten enbart uppgick till 308 våren 2000.⁶⁵ Totalt hade bara 31 skolor i 28 kommuner ansökt om att få delta i försöksverksamheten. Av dessa skolor valde 14 att aldrig påbörja något försök med lärlingsutbildning. Det är också intressant att notera att de elever som omfattades av försöksverksamheten hade goda betyg. Det handlade inte om studiesvaga elever.

En rad olika skäl till lärlingsutbildningens begränsade räckvidd redovisades av arbetsgruppen i departementspromemorian *Samverkan mellan skola och arbetsliv*. Det handlade om allt från bristande intresse från elevers och partsorganisationers sida till svårigheter att engagera

⁶² SFS 1997:762 *Förordning om försöksverksamhet med lärlingsutbildning inom gymnasieskolan* samt SOU 1997:1 *Den nya gymnasieskolan – steg för steg*.

⁶³ Prop. 1997/98:169 *Gymnasieskola i utveckling – kvalitet och likvärdighet*.

⁶⁴ Prop. 1999/2000:68 *Vissa skolfrågor*.

⁶⁵ Ds 2000:62 *Samverkan mellan skola och arbetsliv. Om möjligheterna med lärande i arbetslivet*.

framför allt mindre företag till följd av otillräcklig ekonomisk kompensation. Dessutom pekade man på att lärlingsutbildningen enbart var ett valbart alternativ inom de ordinarie nationella programmen, något som begränsade utbildningens yrkesmässiga räckvidd eftersom flera traditionella yrkesområden inte täcktes av den existerande programstrukturen.

Nu föreslogs istället en ny försöksverksamhet med *lärande i arbetet* (LIA). Försöksverksamheten skulle pågå i tre år fram till första juni 2003. Ungefär en tredjedel av utbildningstiden skulle vara arbetsplatsförlagd, vilket motsvarade 700 poäng eller 30 veckor.⁶⁶ (SFS 2000:690) Även i försöken med lärande i arbete förutsattes att lärlingskontrakt slöts och att programråd inrättades. Skolan var också ensam huvudman. Kostnadskompensationen blev dock betydligt mer generös än i det tidigare försöket; 15 000 kronor per deltagande elev.

Man budgeterade för en volym om 2,000 elever, men det blev aldrig mer än ca 1 500 elever. Försöksverksamheten med LIA förlängdes efter den första treårsperioden och gick ut den sista juni 2006. De sista åren har dock ingen ekonomisk ersättning utgått och antalet elever har varit få. Totalt har 475 LIA-platser beviljats efter halvårsskiftet 2003. Av dessa är nästan 25 procent hemmahörande på det företagsförlagda gymnasiet i Tjörns kommun, där man sedan några år bedrivit en framgångsrik verksamhet med arbetsplatsförlagd utbildning och nära samarbete med företagen.

Det var erfarenheterna från LIA som låg till grund för förslaget från Skolverket om en modern lärlingsutbildning från halvårsskiftet 2007. Denna modell revs emellertid upp efter regeringsskiftet hösten 2006. En nytilträd regering beslutade om en försöksverksamhet med lärlingsutbildning från halvårsskiftet 2008 till sista juni 2010. Gymnasieskolor som erbjuder yrkesutbildning ska kunna ansöka hos Skolverket om tillstånd och extra medel för mer traditionella lärlingsutbildningar där hälften av utbildningstiden ska vara arbetsplatsförlagd och där eleven också kan förena studier med en anställning.⁶⁷ Regeringens långsiktiga ambition är att etablera ett permanent system för lärlingsutbildning inom reguljär gymnasieutbildning. Underlaget för en sådan utbildning presenteras också i den senaste

⁶⁶ SFS 2000:690 *Förordning om försöksverksamhet med lärande i arbetslivet inom gymnasieskolan.*

⁶⁷ SFS 2007:1349 *Förordning om försöksverksamhet med gymnasial lärlingsutbildning.*

gymnasieutredningens betänkande.⁶⁸ Vi återkommer till frågan om förutsättningarna för en gymnasial lärlingsutbildning av mer traditionellt slag i ett avslutande avsnitt.

2.2.10 Fortsatt framställning

I det följande kommer vi att belysa erfarenheter av och inställningen till lärlingsutbildning och lärlingsliknande verksamhet i ett antal kommuner. Den studien presenteras i kapitel 3. Den består av en kartläggning av verksamheter kopplade till skola och arbetsmarknadspolitik i några skånska kommuner. Fokuset på Skåne motiveras bland annat av närheten till Danmark och den danska lärlingsutbildningstraditionen. En intressant fråga är om närheten till Danmark har haft någon påtaglig betydelse för att sprida lärlingsutbildningen till de skånska kommunerna.

Nästa studie, i kapitel 4, berör tre kommuner: Gävle, Göteborg och Alvesta. Denna studie har en annan karaktär. Här vill vi framför allt utröna inställningen hos ansvariga tjänstemän till lärlingsutbildning inom skolan respektive i samverkan med arbetsmarknadspolitiska myndigheter. Studien är intervjubaserad. Urvalet av kommunerna har styrts av hänsyn till lokala arbetsmarknadsförhållanden, förutsättningar i form av elevgenomströmning i gymnasieskolan samt skillnader mellan småstad och storstadskommun.

3. Lokala erfarenheter av yrkes- och lärlingsutbildning i några skånska kommuner

Vi inleder med skånska erfarenheter från följande kommuner: Helsingborg, Hässleholm, Malmö och Skurup. Dessutom diskuterar vi erfarenheter från ett företagsförlagt gymnasium i Perstorp.

Gör man ett nätsök på orden lärlingsutbildning och lärling på de skånska kommunerna, så får man napp i något färre än hälften. Snart visar sig emellertid att flertalet av de lärlingar som här figurerar, inte är lärlingar i internationellt vedertagen mening. De har inte ett avtal med arbetsgivaren och uppbär inte lärlingslön som betalas av arbetsgivarna. Deras utbildning är inte flerårig. Den avslutas i allmänhet inte med något slags slutprov eller gesällarbete, även om undantag finns från den regeln.

⁶⁸ SOU 2008:27.

Vi börjar med att se närmare på en kommun som ymnigt har använt sig av begreppet lärling och, om någon, kunde vara påverkad av det danska systemet. Men först några ord om använda metoder i forskningsprocessen.

3.1 Helsingborg

Bakgrundsdata avseende åldersgruppen 18-24 år. Våren 2008.⁶⁹

Öppen arbetslöshet: 2,0 procent av befolkningen

Andel i arbetsmarknadspolitiska program: 2,3 procent av befolkningen

Andel med försörjningsstöd: 10 procent av befolkningen

Andel med gymnasieutbildning vid 20 års ålder: 69 procent

I Helsingborg var en större andel ungdomar som inte kom in i gymnasieskolan år 2007 jämfört med riket i sin helhet (3,2 procent jämfört med 2,7 procent)⁷⁰. En relativt stor andel tonåringar blev hänvisade till annan verksamhet, vilket till stor del blev individuellt program. En något större andel av ungdomarna i Helsingborg år 2006 försörjdes av kommunen än i riket och i Skåne (9,4 procent jämfört med 8 procent). Samtidigt kan vi se att ungdomsarbetslösheten i Helsingborg var något mer omfattande än i riket.

Vad har gjorts för att komma tillrätta med situationen? I Helsingborg har den vanliga uppsättningen stödåtgärder kommit till användning bl.a. genom olika arbetsmarknadspolitiska insatser riktade till ungdomar.

3.1.1 Navigatorcentrum

Helsingborg blev en av de kommuner som startade ett Navigatorcentrum (NC). Det hela började med att den statliga utredningen ”Unga Utanför” presenterade en rad förslag som tänktes underlätta ungdomars etablering på arbetsmarknaden. Ett av förslagen var ett skärpt ansvar för kommunerna att hålla sig underrättade om 16-19-åringar utan sysselsättning. Skärpningen lagstodgades 2005. Det tänktes leda till att kommunerna skulle erbjuda individuellt anpassade insatser. Ett annat av förslagen var att NC skulle startas i ett tiotal kommuner.⁷¹ De skulle byggas upp i samverkan mellan kommun, arbetsförmedling, lokalt näringsliv och ideella organisationer. Målgruppen skulle emellertid nu även innefatta 20-24-

⁶⁹ SCB Befolkningsstatistik och socialtjänststatistik.

⁷⁰ Skolverket 2006-2007.

⁷¹ Castañeda, E., *Navigatorcentrum – en vision om innanförskap*, Kompetensfonden, Stockholms stad 2005.

åringar utanför såväl skola som arbetsmarknad. Ungdomsstyrelsen kom att fungera som paraplyorganisation och fördelade pengar från Allmänna arvsfonden. De anslagen kunde kombineras med andra finansieringskällor. Målet tolkades olika i kommunerna. Ibland trycktes på lärlingsutbildningen. I en kommun hette det: ”Störst vikt lades vid att ungdomarna skulle ges möjlighet till arbetspraktik för att slutligen erbjudas en lärlingsplats”.⁷² Organisationen tänktes fungera som ett komplement till arbetsförmedlingens, gymnasieskolans och socialtjänstens arbete.

I Helsingborg fanns fortfarande ett och ett halvt år efter förtydligandet av det kommunala uppföljningsansvaret ingen kommunal handlingsplan för ansvaret och ingen visste på vilken nivå det skulle ligga. Ett regimskifte hade ägt rum och direktiv måste inväntas. Intervjuade tjänstemän ansåg att det hela fungerade någorlunda ändå. I februari 2007 startade NC med det uttalade målet att nå samtliga ungdomar i målgruppen för att stärka deras möjligheter att fullfölja gymnasiestudier och/eller att etablera sig på arbetsmarknaden. I Helsingborg kom det mycket att handla om ”coachning” – om att uppmuntra och rikta in ungdomarna mot samhällsligt accepterade verksamheter, som att söka jobb eller att utbilda sig. I den årsberättelse som publicerades tio månader efter implementeringen betraktades verksamheten som lyckosam. Av 496 coachningstillfällen hade 182 lett till avslutade ärenden, varav 24 procent fått arbete och 4 procent praktik.⁷³

3.1.2 Lärlingar i gymnasieskolan

Vi vet att inom gymnasieskolans IV har gällt att: ”Inom IV finns möjlighet att kombinera yrkesutbildning, som anställd på ett företag, med studier i kärnämnen svenska eller svenska som andraspråk, engelska, samhällskunskap, religionskunskap och matematik /.../ Sådan så kallad lärlingsutbildning omfattar tre årskurser.”⁷⁴ Sådana här inslag har funnits i Helsingborg såväl som i flertalet andra skånska kommuner: ”för elever som valt fel, tappat studiemotivationen eller helt enkelt behöver en paus för att tänka över sina valmöjligheter och utbildningsmöjligheter framöver.”⁷⁵ Varje IV-elev har fått möjlighet att få en skraddarsydd studieplan. Generellt har emellertid gällt att det mera varit fråga om kortare praktikinslag än vad lärlingsverksamhet i vår mening innebär och att siktet oftast varit inställt på återgång till

⁷² *Ungdomsstyrelsens skrifter* 2006:6, s 80.

⁷³ Bergdahl, A., *Årsberättelse Navigatorcentrum 2007.02.01 – 2007.12.31*, Helsingborg 2008.

⁷⁴ Skolverkets hemsida.

⁷⁵ Helsingborg stads hemsida.

nationellt program. Överhuvudtaget tycks i Helsingborg, liksom i Sverige i övrigt, de inslag av lärlingsutbildning som åstadkommit inom ramen för IV i allmänhet ha varit av tämligen anspråkslös art.⁷⁶ De har gällt få elever på varje skola, handledarna har inte fått betalt och eleverna har inte haft lön.

Före läsåret 2005/2006 fanns det IV samlat i ett ”Ungdomscentrum”, som emellertid ansågs ha dåligt rykte och så många avhopp att verksamheten omorganiserades och återförlades på dem olika skolorna. Enligt olika befattningshavare som var knutna till IV innebar omorganisationen en förbättring för eleverna. Framförallt för att de nu slapp etiketten UC-barn.

Något mer ambitiösa var de programinriktade individuella programmen (PRIV), ägnade elever som visste vad de ville syssla med som inte klarat kärnämnen. I Helsingborg har funnits PRIV-program med bygg- och fordonsinriktning. På fordonsinriktningen har lästs fordonsprogrammets yrkeskurser, samtidigt som eleven fått möjlighet att läsa in kärnämneskurser. Men praktikdagarna var alltför få och anknytningen till företagen alltför lös för att programmen ska kunna kallas lärlingsutbildning.

Mest lärlingsliknande var i stället några utbildningar som bedrivits inom ramen för Hantverksprogrammet. Här kan nämnas frisörutbildningen som hade så stora inslag av praktik att det förtjänar benämningen lärlingsliknande: 1-2 dagar i veckan under tre år. Efter gymnasiet krävs dessutom 1 500 timmar på frisörsalong för gesällprov. Något liknande gällde även för ”möbel- och inredningsnickare”, ”mode och kläder” samt ”florist”. Även här fanns, och finns, möjligheter att göra gesällprov. Lärlingslön förekom inte.

Lite speciellt var byggprogrammet med underavdelningar (vvs, måleri m fl.). Inom den här branschen har sedan gammalt funnits inslag av lärlingsverksamhet. I Helsingborg har t.ex. större delen av utbildningen under de två sista gymnasieåren förlagts ute på företag. Parterna, företrädna av yrkesnämnderna, har varit betydelsefulla för bestämning av kursernas innehåll och uppläggning. Normalt var, och är, emellertid lärlingsinslagen eftergymnasiala. Eleverna har först gått tre år på en grundutbildning i gymnasieskolan, som i och för sig kan ha haft omfattande praktikinslag. Lärlingsinslagen har emellertid kommit på allvar under ca två år

⁷⁶ Enligt redan redovisade enkät som besvarats av 174 svenska skolor med IV, se Bilaga 1.

efter gymnasiet. Här har funnits inslag av klassisk lärlingsutbildning som lärlingslön, slutligt prov m fl. Speciella utbildningsavtal har reglerat lön. Parterna, Byggnadsarbetareförbundet och Sveriges Byggingustrier, har säkerställt och garanterat utbildningen och utfärdat yrkesbevis. I praktiken kom det att innebära att medlemskap i Byggnads krävdes av lärling. De här inslagen har funnits även norr om Skånegränsen och kommit till större del efter gymnasiet, även om gymnasieskolans bygg- och elprogram varit integrerade i utbildningen.

3.1.3 Friskolor

Hösten 2007 öppnades ett nytt praktiskt gymnasium i Helsingborg. 55 elever antogs fördelade på åtta specialinriktade yrkesprogram. Den här friskolan tillhör Baggium AB, som driver 23 gymnasieskolor i Sverige. Företaget har en egen gymnasial utbildningsmodell för yrkesförberedande utbildningar som innebär att en avsevärt större del av utbildningen är arbetsplatsförlagd, än vanligt är i de offentliga skolorna. ”40-60 procent av den treåriga utbildningen sker på arbetsplats - rejält utvidgad APU alltså. På arbetsplatsen finns handledare som följer elevens arbete. Handledaren har ett nära samarbete med den yrkeslärare som kontinuerligt besöker arbetsplatsen”.⁷⁷ Handledaren får inte ersättning från skolan. En individuell utbildningsplan görs efterhand upp för varje elev. Skolan säger sig vilja förena ”de bästa tankarna kring den gamla lärlingsutbildningen med den moderna skolans krav på internationell konkurrenskraft.”⁷⁸ Programråd och fackliga avtal betraktas som viktiga element i verksamheten. Eleverna får dock inte kallas lärlingar och de får inte lärlingslön.

I Skåne har, förutom Helsingborg, enbart Malmö ett Baggioms praktiska gymnasium (150 elever 2006/2007). Företaget har dock ansökningar inne för att etablera sig i flera skånska kommuner.

3.1.4 Arbetsmarknadspolitiska insatser

När man i Skåne, framförallt i nordvästra Skåne, har talat om lärlingar, har det inte berott på inflytande från andra sidan sundet. Åtminstone när det gäller eftergymnasiala utbildningar har man i stället utgått från den så kallade Värmlandsmodellen. I Helsingborg kallades verksamheten för ”Helsingborgslärling”, när den drogs igång årsskiftet 2005/2006, och den användes framförallt för rekrytering till mindre och mellanstora företag. Enligt

⁷⁷ Baggium ABs hemsida.

⁷⁸ Intervju med rektor.

policymaterialet har det mycket handlat om att ”matcha företagets behov av arbetskraft mot arbetslösa som uppstår försörjningsstöd”.⁷⁹ Helsingborg var pionjär på området, varefter liknande verksamheter snabbt spridits först i Västskåne, efterhand även i övriga Skåne. Verksamheten sorterade då som nu under Utvecklingsnämnden (UVN) i samarbete med Företagarna, LO, Arbetsförmedlingen och Lernia. Arbetsförmedlingen stod som huvudfinansiär. Grundtanken var att ett företag som anmälde ett rekryteringsbehov fick hjälp på så sätt att en 20-40 veckors lärlingsutbildning skräddarsyddes efter företagets behov och lärlingarnas förkunskaper. En kravprofil för lärlingsplatsen gjordes i samråd med projektgruppen. Intresserade arbetslösa över 20 år kunde därefter söka platsen.⁸⁰ De fick ingen lön från företaget under utbildningstiden utan gick över från försörjningsstöd till aktivitetsstöd, det vill säga hamnade i arbetsmarknadspolitisk åtgärd. Idag har Arbetsförmedlingen och Lernia blivit mera dominerande aktörer inom verksamheten, samtidigt som utbildningstiden dragits ner. Bland annat har den obligatoriska introduktionsutbildningen kortats ner till 120 timmar. I stället hamnar eleven relativt snabbt på arbetsplatsen, vanligtvis ett verkstadsföretag. Någon på företaget påtar sig rollen som handledare och erbjuds handledarutbildning. Lernia följer sedan och stöder verksamheten på olika sätt under de 4-20 veckorna kursen pågår. Arbetsförmedlingen ska godkänna både lärling och lärlingsföretag.

Ytterligare en utbildning som ibland benämns lärlingsutbildning har sorterat under Helsingborgs UVN. När ”Accessprogrammet” startade fick det också stöd från ungdomsstyrelsen.⁸¹ Efterhand har även andra finansieringskällor använts. Hösten 2005 skickade UVN ett antal presumtiva handledare i ”Access” till ”Urkraft” i Skellefteå. Sedan pågick 2006 och 2007 ett projekt finansierat av EU:s socialfond, ”Access till Skåne”, som riktade sig till arbetslösa personer mellan 18-30 år. ”Access” finansierade trainees vistelse på ett företag i upp till 5 månader och det handlade om att anpassa personen efter företaget och

⁷⁹ Helsingborg stads hemsida. Utvecklingsnämnden. Utvecklingsnämnden har ca 470 anställda och omsätter ca 575 miljoner/år. Såväl individer som försörjs av försäkringskassan, som av olika arbetsmarknadspolitiska program, hanteras av UVN. Även integrationsfrågor, kommunal vuxenutbildning och KY sorterar under UVN. UVN Data erbjuder kompetens- och motivationshöjande utbildningar med datorn som redskap. Överhuvudtaget försöker man stärka konkurrenskraften på arbetsmarknaden för en rad kategorier. En underavdelning är *Arbetscentrum* med uppdrag från Arbetsförmedlingen, Försäkringskassan och flera av Helsingborgs stads olika nämnder. Här erbjuds individuellt anpassade åtgärder, från daglig aktivering till långsiktiga insatser som tänks leda till jobb eller utbildning.

⁸⁰ Intervju med näringslivshandläggare, Utvecklingsnämnden, Helsingborg

⁸¹ ”Accessprogrammen” härstammar från ett experiment som bedrevs i Skellefteå och kom att ligga till grund för en organisation ”Urkraft”. Coachning spelade här en viktig roll. Konceptet har sedan använts på många håll i Sverige.

företaget efter personen. Även här har det alltså handlat om att på kort tid skapa balans på en lokal arbetsmarknad i obalans. Det var inte lärlingsutbildning i egentlig mening.

Även andra projekt har drivits för att matcha företagets behov av arbetskraft mot arbetslösa som fick försörjningsstöd. Ett exempel är det samarbete med Manpower som förelegat. Företag fick välja ut individer bland utvecklingsnämndens klienter som efter utbildningsinsatser fick olika typer av anställning. Den här verksamheten har, så vitt vi kunnat se, inte benämnts lärlingsutbildning.

3.1.5 Slutsats

I Helsingborg har mycket av det man kallat lärlingsutbildning egentligen varit inslag i den lokala arbetsmarknadspolitiken, därtill framförallt för ungdomar över 20 år. Det understryks av att ”Helsingborgslärling” kategoriseras som ”Arbetsmarknadsutbildning” i Arbetsförmedlingens statistik – inte som ”Lärlingsplats”, som också finns som kategori i statistiken (0 st. i Helsingborg år 2007). Ändå är lärlingsbenämningen svårutrotad. Helsingborgsmodellen finns nu i många skånska kommuner och kallas på regional nivå ”Rekryteringslärling”.

Vad IV beträffar är positivt att kommunen faktiskt reagerade på krissignalerna och ändrade organisationen 2005/2006. Vi kan inte se att lärlingsliknande utbildning i Helsingborgs gymnasieskola, mer än någon annan gymnasial utbildning, kommit som ett svar på det kommunala uppföljningsansvarets förtydligande 2005.

Det gällde däremot den verksamhet som kom att bedrivas inom ramen för Navigatorcentrum. Även ”Helsingborgslärling” och ”Access till Skåne” kan tas som exempel på kommunal arbetsmarknadspolitik riktad mot unga vuxna. Enligt en intervjuperson (ip) var åtminstone ”Helsingborgslärling” framgångsrikt, framförallt för att man låtit företagen ha initiativet och bestämma upplägg och omfattning.⁸² I början hade man en rekryteringsframgång på ca 90 procent. Efter neddragningen av introduktionsperioden har cirka 85 procent fått arbete efter att ha deltagit i kursen. Omfattningen har krympt under senare år. Under december 2007 fanns i Skåne 35 registrerade i verksamheten, därav flertalet i Nordvästskåne.⁸³ På frågan om

⁸² Intervju med näringslivshandläggare, Utvecklingsnämnden, Helsingborg.

⁸³ Uppgift från upphandlingsavdelningen, Arbetsförmedlingen i Malmö.

verksamheten kan betraktas som vällyckad, svarade dock samma ip tvekande. Det kan ha varit en alltför dyr verksamhet.

”Access till Skåne” har utvärderats och befunnits något så när lyckat. Av de 167 individer mellan 18 och 30 år som varit inskrivna någon gång mellan september 2005 och augusti 2007 hade dock 57 slutat inom fyra veckor. Av övriga hade endast något mer än hälften gått vidare till studier eller arbete vid utvärderingstillfället. Utvärderaren var ändå i huvudsak positiv till experimentet.⁸⁴ En orsak till det stora bortfallet av deltagare var den högkonjunktur som inföll under projektperioden. De arbetslösa fick arbete.

Något märkbart inflytande från den danska lärlingsutbildningen kan inte förmärkas i Helsingborgs gymnasieskola. Inte heller har verksamheter förekommit som på några avgörande punkter skiljt sig från dem som varit vanliga i gymnasieskolan på annat håll i Sverige.

3.2 Hässleholm

Bakgrundsdata avseende åldersgruppen 18-24 år. Våren 2008.⁸⁵

Öppen arbetslöshet: 2,4 procent av befolkningen

Andel i arbetsmarknadspolitiska program: 2,7 procent av befolkningen

Andel med försörjningsstöd: 7 procent av befolkningen

Andel med gymnasieutbildning vid 20 års ålder: 73 procent

Hässleholm är en kommun där andelen unga vuxna på ekonomiskt bistånd låg under såväl riks- som Skånegenomsnittet år 2007. Den registrerade ungdomsarbetslösheten var däremot klart över genomsnittet, liksom andelen unga vuxna med aktivitetsstöd. Dessutom var andelen elever på IV något högre än riksgenomsnittet läsåret 2006/2007.

Även i Hässleholm finner vi en omfattande organisation som sysslat med utbildnings- och arbetsmarknadsfrågor. En förvaltning, ”Arbetsmarknad och Kompetensutveckling”, har till uppgift ”att lösa arbetskraftsförsörjningen, kommunens arbetsmarknadspolitiska verksamhet och att skapa möjligheter till kvalificerad utbildning och yrkesutbildning på hemmaplan.”⁸⁶

⁸⁴ WSP Analys Strategi *Slutrapport – utvärdering av projekt Access till Skåne* 2008.

⁸⁵ SCB Befolkningsstatistik och socialtjänststatistik.

⁸⁶ Hässleholms kommuns hemsida.

Förvaltningen, med ett hundratal anställda, är bland annat inblandad i försök att introducera lärlingsutbildning av olika slag, dock framförallt för ungdomar över 20 år. För ungdomar under 20 har det handlat om KUP och försörjningsstöd huvudsakligen och deras fall hamnade ofta under en underavdelning, den Kommunala Arbetsmarknadsenheten (AME). Underavdelningens delmål har varit att samordna Arbetsförmedlingens och Socialförvaltningens resurser så effektivt som möjligt vilket, enligt en granskning, försvårats av vissa motsättningar mellan dessa myndigheter.⁸⁷

Enligt kommunens hemsida kunde AME erbjuda både bredd och djup i kontakten med de arbetslösa. Man kunde exempelvis erbjuda praktik i AME:s egna grupper såsom i IT/data, kompetensutveckling, snickeri, tapetseri, sömnad, café, trädgårdsskötsel och landskapsvård. Utöver detta förmedlade AME praktikplatser i kommunens övriga förvaltningar, föreningar och det privata näringslivet.

Som nämnts kan i IV ingå lärlingsliknande utbildning. I Hässleholm är IV, med underavdelningar, fortfarande samlade på ett ”Ungdomscentrum”. Av de 154 elever som var inskrivna på ungdomscentrum i september 2006 bedrev 99 teoretiska studier och 64 deltog i verksamhet i UC:s verkstäder. 16 elever hade praktik på heltid.⁸⁸ Praktikdelen av den här verksamheten har inte kallats lärlingsutbildning.

Bygg- och närliggande program fungerar ungefär som i Helsingborg. I övrigt finns, liksom i Helsingborg, viss lärlingsliknande verksamhet på hantverksprogrammet. Vi har emellertid inte funnit att begreppet lärlingsutbildning överhuvudtaget använts före 2007 i policydokument gällande gymnasieskolan, vilket möjligen återspeglar att Hässleholm har gamla traditioner, vad gäller yrkesutbildning i samarbete med näringslivet och skild från gymnasieorganisationen i övrigt.⁸⁹

⁸⁷ Ulmestig, R., Kommunal arbetsmarknadspolitik i ett integrationsperspektiv, *Rapport Integration 2005*, Bilaga, Integrationsverket 2005.

⁸⁸ Hässleholms kommun, Barn och utbildningsförvaltningen *Kvalitetsredovisning 2006*, Hässleholms gymnasieskolor 2007.

⁸⁹ Däremot förekommer naturligtvis begreppet avtalslärling kopplat till exempelvis byggnadsprogrammet.

3.1.2 Lärning över Sundet

I 2005 års näringslivsprogram uttrycktes att ”yrkesutbildning och lärlingsplatser ska utvecklas.”⁹⁰ Några projekt igångsattes. I ett av dem ”Lokal samverkan för unga vuxna i arbete” identifierades de unga vuxna med försörjningsproblematik. Denna grupp skulle lyftas fram som en speciell målgrupp.⁹¹ I Hässleholms kommuns budgetuppföljning per 2006.04.30 redovisades därefter en kostnadspunkt: ”Nytt EU-projekt ’Validering Skåne Nordost’ samt framtagning av ny lärlingsutbildning”, som tillsammans dragit 0,4 miljoner.⁹² Anställda från skolförvaltningen drog, tillsammans med Hässleholms Hantverks- och industriförening, igång ett experiment inom ramen för vuxenutbildningen, efterhand kallat ”Lärning över Sundet”. Utbildningen riktade sig till elever som fyllt 20 år. Den var således eftergymnasial och pågick i 40-50 veckor med ungefär 8 veckors orienteringskurs och mellan 30 och 40 veckors praktik.

Hittills har det framförallt handlat om VVS och kursen motsvarar ungefär utbildningsmålen på den gymnasiala VVS-utbildningen exklusive kärnämnen. Nyligen har Målarnas Yrkesnämnd gått med på att utvidga verksamheten till måleriområdet. Lärningen är berättigad till studiestöd. Lön utgår inte. För elever med förkunskaper finns möjligheten till validering och att därefter bli inplacerad på rätt utbildningsnivå. Ersättning kan utgå till mindre företag efter överenskommelse. Arbetet bedrivs i samarbete med några närliggande kommuner och i samarbete med en teknisk skole (TEC) i Fredriksberg, Danmark. Bland annat har nordskånska VVS-elever genomfört ett smärre kursmoment på TEC. Det arbetas på att skapa en nisch i Göinge som kan locka danska elever. Tanken med det danska samarbetet är att efterhand en kultur och ett gemensamt sätt att se ska uppstå kring lärlingsutbildningen. Slutprov har genomförts på Polhemsskolan i Lund. Samtliga (7 st.) arbetar nu inom VVS. Experimentet används nu som avstamp för vidare utvecklingsarbete och expansion av verksamheten till andra branscher, bland annat till måleriindustrin.⁹³ Verksamheten är närmast tänkt som ett alternativ för unga som tycker att de hamnat fel eller blivit arbetslösa efter gymnasieexamen och vill byta inriktning. Även det här experimentet är småskaligt, av relativt kortvarig karaktär och ägnat att rätta till den lokala mismatchen på ungdomarnas arbetsmarknad.

⁹⁰ Hässleholms kommun, *Näringslivsprogram*, Dnr 2005.399/140, s 8.

⁹¹ Karlsson, C-E., *Lokal samverkan för unga vuxna i arbete*, Förvaltningen Arbetsmarknad och Kompetensutveckling, Hässleholm 2006.

⁹² *Lärlingsutbildning genom samverkan*, Hässleholms kommuns hemsida.

⁹³ Samtal med initiativtagare.

Verksamheten har genomförts av Göinge utbildningscenter och av förvaltningen för Arbetsmarknad och Kompetensutveckling. En annan inblandad institution var ”Regionalt Yrkescentrum för Innovation och Utveckling” olika yrkesnämnder. ”Lärling över Sundet” liknar Helsingborgslärling i flera avseenden, men med annan finansiering. Lärlingarna går inte på aktivitetsersättning utan på studiebidrag. Kommunala igångsättningspengar har erhållits och dessutom stöd från Nordiska ministerrådet. För det övergripande projektet ”Lokal samverkan för unga vuxna i arbete” söktes medel från Europeiska socialfonden, Växtkraft Mål 3.

3.2.2 Slutsats

IV är i Hässleholm fortfarande samlat till ett UC. Med tanke på problemen i Helsingborg före omorganisationen är det intressant att ta del av Skolverkets bedömning: ”Verksamheten inom UC är övergripande av god kvalitet /.../ Inspektörerna bedömer att förutsättningarna för att nå målen för utbildningen är godtagbara.”⁹⁴ Av de elever som slutade vid UC i juni 2006 hamnade 35 procent i studier och 31 procent i arbete. 19 procent var anmälda vid arbetsförmedlingen. Övriga 15 procent blev sannolikt inaktiva.

Vad ”Lärling över Sundet” beträffar, kan en betraktare utifrån förvåna sig över hur många individer och organisationer som varit engagerade i en verksamhet som gett relativt liten avkastning i antal examinerade. Men expansion pågår och som experiment för framtiden förefaller det hela intressant, inte minst på grund av samverkan med den danska skolan.

Av de olika program som stötts av Ungdomsstyrelsen – ”Navigator”, ”Puzzel”, ”Access” med flera, kunde vi inte finna något i Hässleholm. Kommunen har i högre grad satsat på traditionella stödformer och egna idéer och resurser.

3.3 Malmö stad

Bakgrundsdata avseende åldersgruppen 18-24 år. Våren 2008.⁹⁵

Öppen arbetslöshet: 2,2 procent av befolkningen

Andel i arbetsmarknadspolitiska program: 2,0 procent av befolkningen

Andel med försörjningsstöd: 16 procent av befolkningen

⁹⁴ Utbildningsinspektion i Hässleholms kommun, *Inspektionsrapport från Skolverket 2006:108*, Ungdomscentrum, s 2.

⁹⁵ SCB Befolkningsstatistik och socialtjänststatistik.

Andel med gymnasieutbildning vid 20 års ålder: 60 procent

Bilden av Malmö är något motsägelsefull. Den registrerade ungdomsarbetslösheten var inte särdeles hög år 2007, inte andelen unga vuxna på aktivitetsstöd heller. De som betraktats och betraktat sig som anställningsbara och exponerat sig på arbetsmarknaden har i relativt hög utsträckning fått arbete. Situationen förbättrades under år 2007. Här har närheten till den överhettade arbetsmarknaden i Köpenhamn spelat in. Bland annat halverades ungdomars långtidsarbetslöshet under året. Den låga förvärvsfrekvensen för 20-24-åringar (46,4 procent) jämfört med riket i övrigt (59,2 procent) visar å andra sidan att bilden inte är så positiv.⁹⁶ Sannolikt har Malmös befolkningsstruktur, med hög andel invandrarungdom, inneburit speciella problem såväl i som utanför skolan. Det har tagit sig uttryck i hög andel gymnasieelever i IV, hög andel ungdomar utan kontakt med arbetsmarknad och arbetsförmedling och en hög andel på bistånd. Malmö har ett ungdomsproblem.

3.3.1 Samarbetsorganisationer

Situationen har utlöst olika typer av åtgärder och samarbeten. 1999 slöts ett avtal mellan Malmö kommun, Arbetsförmedlingen och Försäkringskassan. Målet var att underlätta för långtidsarbetslösa att komma ut på arbetsmarknaden. Ett resultat blev att det inrättades fyra gemensamma ”arbets- och utvecklingscentra” som lokaliserades till de stadsdelar som utgjorde stödområden för storstadssatsningen. Numera ska i ett samverkansärende minst två av myndigheterna vara inblandade.⁹⁷ De fyra kontoren har efterhand blivit sex under den gemensamma beteckningen Arbets- och utvecklingscentrum (AUC). AUC:s senaste budget innehåller medel avsatta för medfinansiering av utvecklingsinsatser inom ramen för EU:s Mål 2-program. Insatserna ska ske i partnerskap med statliga myndigheter, näringsliv eller föreningar.⁹⁸ Bidrag ges även till organisationer som stimulerar företagsetablering/företagsutveckling som en väg ur arbetslöshet och man vill utöka satsningarna på förberedande utbildningar och rekryteringsutbildningar tillsammans med företag. Dessutom ska unga Malmöbor prioriteras. Så ska Praktikservice, som är en del av utbildningsförvaltningen, i samarbete med näringsliv, kommunala förvaltningar och

⁹⁶ Malmö stad, Stadskontoret, *Månadsstatistik inom området integration och arbetsmarknad samt ekonomisk hjälp*, januari 2008.

⁹⁷ Malmö stad Stadskontoret, *Månadsstatistik inom området integration och arbetsmarknad samt ekonomisk hjälp*, januari 2008.

⁹⁸ Malmö stad, Stadskontoret, *Handlingsplan för ökad integration och fler Malmöbor i Arbete, Mål och Budget 2008*.

föreningar ta fram och samordna praktikplatser, bland annat för ungdomar från IV. IV kommer med i den lokala arbetsmarknadspolitiken. I samarbete med Köpenhamns kommun ordnas även praktikplatser i Köpenhamn. I övrigt nämns i budgeten olika program som exempelvis ”Second Chance School”, som initierades av Europeiska Kommissionen för att bekämpa ungdomsarbetslöshet. Det vänder sig till 20-30-åringar som saknar betyg och kvalifikationer och syftar till att höja deras motivation och ge dem en chans att förbättra sin inlärningsförmåga, sina grundläggande kunskaper och sina sociala färdigheter. Många av ungdomarna har dåliga erfarenheter av skolgång. Därför undviks traditionella arbetsmetoder med teoretisk undervisning i stora grupper. Målen blir att deltagarna ska komma ut i arbetslivet, till vidare målinriktade studier eller helt enkelt få en annan inställning till skolan.

Från 2007 ingår Malmö, tillsammans med Region Skåne, Försäkringskassan Skåne och Arbetsförmedlingen i ett finansiellt samordningsförbund, FINSAM. Samordningen innebär att kommunens insatser fyrdubblades i pengar räknat till behovs- och riskgrupper dit, bland andra, unga vuxna utanför arbetsmarknaden räknades. Överhuvudtaget satsar nu Malmö i särklass mera på arbetsmarknadsåtgärder per invånare än någon av de andra här behandlade kommunerna.⁹⁹

I Malmö finns även andra, delvis eller helt utifrån finansierade, projekt som det ESF-finansierade ”Dream Team” vid Hyllie AUC eller ”New City”, som startades på initiativ av ”Drömmarnas hus”, en ideell organisation som sedan 1990 huserat i Rosengård och vars syfte var att främja integration. Medarbetarna på ”Drömmarnas hus” sökte finansiering från såväl Ungdomsstyrelsen som svenska ESF-rådet. Pengarna beviljades. De fick även ekonomiskt stöd genom ”Välfärd för alla - det dubbla åtagandet”, som var en organisation sammansatt av olika förvaltningar inom Malmö stad. Totalt handlade det om 24 miljoner kronor från maj 2005 till december 2007. En idé var att samarbeta med många partners för att få erfarenheter – företag och organisationer. En annan idé var att koncentrera verksamheten på ”unga som coachar unga.” Ytterligare exempel på den här typen av utifrån finansierade projekt kunde tas upp.

En del av de här programmen har utvärderats. Så är fallet med ”New City”. Utvärderaren var både kritisk och positiv: partnerskapet har fungerat dåligt. Det har brustit i dialog och

⁹⁹ Kommundatabasen, Nyckeltal för kommuner och landsting.

kommunikation. Det fanns alltför få exempel på att idéer tagits upp från partners som sedan implementerats i den egna organisationen. Dessutom föreföll arbetets organisering och arbetsfördelningen mellan coacherna till stor del ha varit upp till varje coachs intresse och val.¹⁰⁰ Med tydligare arbetsledning hade flera coacher kunnat arbeta uppsökande på ett effektivt sätt. Dessutom visade sig drygt 50 procent av de ca 1 000 unga som ingått i programmet egentligen inte tillhöra målgruppen. De var mer etablerade än så. Ändå avslutar utvärderaren positivt: ”New City har dock inneburit att många centrala samhällsaktörer trots allt lyckats åstadkomma någon form av strukturell förändring, samt att ett stort antal ungdomar fått hjälp med att bryta sitt utanförskap. Detta har ett betydande värde”. I andra fall får vi nöja oss med de inblandades utsagor. I allmänhet är omdömena positiva.

Insatser för personer med arbetshinder kanaliseras i första hand genom Arbetscentrum (AC). Produktionsenheten inom AC utvecklar och ordnar praktikplatser. I AC:s verksamhet ingår bland annat ”Fenixprogrammet”, som vänder sig till unga vuxna i åldern 18-24 år och för vilka de vanliga sociala och arbetsmarknadspolitiska insatserna inte fungerat. Målet är att ungdomarna ska utvecklas personligt och socialt och därigenom förbättra sina förutsättningar för arbete och studier. Individuell psykoterapi, psykosocialt stöd och arbetspraktik ingår. Handledda praktikplatser är en del av verksamheten liksom strukturerad sysselsättning i Fenix-huset. Under AC sorterar även KrAmi och KvinnoKrAmi för ungdomar med kriminell belastning.

3.3.2 Gymnasieskolan

Inom ramen för Malmös gymnasieskola förekommer en del lärlingsliknande utbildningar. Så kan de elever på mediaprogrammet, som efter ett år väljer profilen ”Grafisk produktion”, varva teoretiska studier med lärande på företag. Närmare hälften av utbildningen tänks ske på olika grafiska företag.¹⁰¹ Branschen har varit aktiv vid tillskapandet eftersom pensionsavgångarna var omfattande.

Hösten 2007 samverkade fyra Malmöföretag med Lernia och utbildningsförvaltningen kring start av en utbildning kallad Malmö Industrial Trainee (MIT). Eleverna läser en grundkurs på Lernia det första året och söker sedan till MIT. De intagna (som tänks bli 10-14 per läsår)

¹⁰⁰ Ramböll Management *Utvärdering av utvecklingspartnerskapet New City*, Slutrapport 2007.

¹⁰¹ *Edico*, Utbildningsförvaltningens personaltidning, 1/2007, Malmö stad.

läser en komplett utbildning motsvarande industriprogrammet. De får följa samma kurser som på det nationella programmet, men utbildningen följer vanliga arbetstider. År 2 tillbringas två dagar i veckan på företagen, år 3 blir det tre dagar i veckan.

Utanför gymnasieskolan, men ändå med viss anknytning till gymnasieskolan, genomförs ytterligare ett experiment i Malmö. Det är NCC, Malmö stad och Länsarbetsnämnden som har startat en lärlingsliknande verksamhet för personer i 20-30-årsåldern med invandrarbakgrund.¹⁰² Under de kommande två åren ska 34 elever studera till bland annat murare, betongarbetare och anläggningsarbetare. Praktik anordnas på byggprojekt i Malmötrakten. Praktiken varvas med studier i bygg- och anläggningstekniska ämnen på ett Malmögymnasium.

Ytterligare lärlingsliknande verksamhet förekommer i gymnasieskolan. Det ur vår synvinkel intressantaste försöket är det som brukar kallas Malmö/Lund-modellen. I Lund och Malmö ledde ett politikerinitiativ till ett kommungemensamt arbete med att skapa ett lärlingsalternativ år 2003.¹⁰³ Det ledde till att skolcheferna i de båda städerna tog kontakt med företrädare för fyra branscher som ansågs passa i sammanhanget: hotell och restaurang, livsmedel, verkstadsindustri och vård och omsorg. I den process som följde ställde sig de lokala parterna positiva, utom de som representerade vård och omsorg. Vare sig fack eller arbetsgivare såg här något behov av utbildningsalternativ.

Vid utformningen av utbildningen hämtades erfarenheter såväl från tidigare svenska försök med lärlingsutbildning som från lärlingsutbildning i andra länder, bland annat från den i Danmark. Det blev tidigt klart att eleverna skulle få lärlingslön, åtminstone under de två sista åren av utbildningen. Utbildningen kom att organiseras inom ramen för PRIV. Syftet med PRIV är egentligen att eleven ska få möjlighet att komplettera sin behörighet och samtidigt få prova på delar av karaktärskurserna från nationella gymnasieprogram. I praktiken innebar det att alla började med ett preparandår, huvudsakligen skolförlagt, men med arbetsplatsinslag. För varje elev/lärling fastställdes en individuell studieplan som skrevs under av elev/vårdnadshavare, skola och företag. Efter preparandåret bedömde ett partssammansatt

¹⁰² NCC:s hemsida.

¹⁰³ Intervju med tjänsteman från Lunds kommun och med tjänsteman från Malmö kommun.

lärlingsråd, huruvida eleven var lämplig att gå vidare.¹⁰⁴ Om så var fallet anställdes eleven som lärling av företaget. Ett lärlingsavtal utifrån de tre olika branschernas yrkesutbildningsavtal (visstidsanställning) upprättades mellan elev och företag. Kommunen var huvudman och hade uppföljningsansvar för eleverna. Utbildningen ingick alltså i den vanliga gymnasieorganisationen.

Eftersom man i viss utsträckning utgick från elever som haft problem i grundskolan, gjordes stora ansträngningar från skolledning och lärlingsråd att sälla fram de lämpliga bland dem som sökte lärlingsutbildning. De skulle dessutom vara lämpliga just för någon av de branscher som utbildningen gällde. Det här visade sig vara en kritisk del av verksamheten. Avhopp har inte varit ovanliga under de år som gått. I övrigt kan nämnas att det utbildande företaget får viss ersättning för sin insats och förväntas utse en handledare för eleven. Skolans rektor utfärdar slutbetyg eller samlat slutdokument efter att skolans kontaktlärare betygsatt kurserna i samråd med handledaren. Företaget utfärdar yrkesbevis, om sådana förekommer inom branschen. Experimentet har drivits i relativt liten skala. För nuvarande berör det mellan 15 och 20 elever. Det är sannolikt erfarenheterna från denna utbildning som gjort att Malmö blivit en bland flera så kallade fokuskommuner.

3.3.3 Slutsats

I Malmö har funnits och finns speciella problem med att få de unga vuxna anställningsbara och exponerade på arbetsmarknaden, som har med den stora invandringen att göra. Å andra sidan har Malmös ungdomar under senare tid haft en fördel i den omfattande integrationen med Köpenhamns arbetsmarknad. Anställningsbara ungdomars rörlighet har varit relativt stor över sundet. Deras arbetslöshet har följaktligen sjunkit mera än de äldres under 2007.¹⁰⁵

En stor andel ungdomar har emellertid varit ”unga utanför”, vilket väl förklarar kommunens ansträngningar att åstadkomma utifrån kommande finansiering och samordning med andra finansierande institutioner. Det förklarar även intresset för projekt som Navigator, Puzzel m fl., som specialiserat sig på att styra in de inaktiva mot utbildning och arbetsmarknad med hjälp av coaching och liknande individriktade metoder.

¹⁰⁴ Informationsbroschyr, *Försöksverksamhet med ny lärlingsutbildning Malmö-Lund*. Utbildningsförvaltningen i Lund respektive i Malmö.

¹⁰⁵ Malmö stad, Stadskontoret, december 2007.

En annan Malmöföreteelse är framväxten av en avgiftsfinansierad privat sektor för eftergymnasial yrkesutbildning, som knappast är ett uttryck för ungdomars utanförskap. Snarare är den uttryck för den offentliga utbildningens ovilja eller oförmåga, rationell eller ej, att följa med i de ungas värderingar och önskningsar.

Under senaste året har vi sett hur flera branscher och företag tagit initiativ till lärlingsliknande kvalificerade utbildningar inom ramen för gymnasieprogram. Frågan är hur intressanta de är från vårt problemperspektiv, nämligen att minska obalansen på unga vuxnas arbetsmarknad. De här utbildningsanordnarna är framförallt ute efter elever med egenskaper som gjort att de ändå skulle ha fått arbete.

Så var inte alltid fallet med Malmö/Lund-modellen. Här försökte utbildningsanordnaren matcha elever, som inte alltid hade goda vitsord från skolan, mot reellt existerande efterfrågan, samtidigt som man i någon mån även försökte få arbetsgivaren att anpassa sig till eleverna. Nackdelen var att processen att välja ut de elever som kunde passa och klara utbildningen blev omfattande.

3.4 Skurup

Bakgrundsdata avseende åldersgruppen 18-24 år. Våren 2008.¹⁰⁶

Öppen arbetslöshet: 4,4 procent av befolkningen

Andel i arbetsmarknadspolitiska program: 1,5 procent av befolkningen

Andel med försörjningsstöd: 10 procent av befolkningen

Andel med gymnasieutbildning vid 20 års ålder: 75 procent

Skurup hade år 2008 högst registrerad ungdomsarbetslöshet. Andelen ungdomar i program med aktivitetsstöd var däremot låg. Andelen 20-24-åringar på ekonomiskt bistånd år 2006 var också betydligt lägre än i Malmös. Enligt den lokala arbetsförmedlingen har ungdomsarbetslösheten sjunkit avsevärt under 2007.¹⁰⁷

Skurup slöt, liksom de flesta andra kommuner i landet, avtal med Länsarbetsnämnden och övertog därigenom ansvaret för arbetslösa ungdomar. Här finns sedan några år ett Utvecklingscenter (UC), som samordnar insatserna till unga människor utanför skola och

¹⁰⁶ SCB Befolkningsstatistik och socialtjänststatistik.

¹⁰⁷ Intervju med tjänsteman från Arbetsförmedlingen i Skurup.

arbete. Även till unga över 20 år kan tilläggas. Arbetsmarknadsprogram, huvudsakligen Kommunala ungdomsprogrammet, och försörjningsstöd har samverkat med vuxenutbildning och Svenska för invandrare för att lotsa tonåringarna till utbildning eller arbete. Bland annat var två försörjningshandläggare knutna till UC som organiserade en avancerad arbetsförmedling i form av en tvåveckorskurs, ”Introduktion för arbetsökande”. ”Kommunen tillämpar en strikt så kallad arbetslinje vilket avspeglas i målet att de arbetsökande inom fem dagar ska ha erbjudits arbete, studier eller praktik.”¹⁰⁸ För tonåriga arbetslösa torde det huvudsakligen varit studier som kommit ifråga.

Kommunen har haft sin del av ”samverkansprojekt”. Projektet ”Nya Broar” startade hösten 2006 och pågick till hösten 2007. Projektet byggde på samarbete mellan tre kommuner, varav Skurup var en, samt med andra aktörer. Projektet var finansierat av och bedrevs inom Europeiska Socialfonden i Sverige. Man arbetade med ”coachning – kartläggning av bakgrund, individuella samtal och informativa och utbildande aktiviteter”. Projektet utgick även från att ungdomsproblemet var ett rörlighetsproblem. Man försökte överbrygga mentala hinder för rörlighet genom att förlägga lokalerna till Malmö. Det skulle göra deltagarna vana vid pendling. Ytterst var projektet inriktat på att deltagarna skulle söka arbete i Köpenhamn. Vid utvärderingstillfället var 65 procent av deltagarna i arbete. Om utvärderingen kan i övrigt sägas att utvärderaren uttryckte sig försiktigt. Den lokala chefen för arbetsförmedlingen betraktade projektet som lyckat. Ungdomsarbetslösheten var inte längre ett rörlighetsproblem.

I Skurup pågår sedan några år en lärlingsutbildning, ”Vändpunkten”, som påbörjas redan i grundskolan. Utbildningen kom till som ett svar på skärpningen av det kommunala uppföljningsansvaret. ”Man jobbar mycket med att hitta flexibla och framåtsyftande individuella alternativ med stort mått av självförtroendeträning.”¹⁰⁹ Den är till ”för Dig som inte orkar med den vanliga skolan, men är intresserad av att skaffa Dig en yrkesutbildning.”¹¹⁰ Utbildningen följer en individuell utbildningsplan som ska leda till yrkeskompetens och möjlighet till fast arbete. Arbetsplatsen blir utbildningsplatsen. Företaget får ersättning och handledning. Skolämnena anpassas efter de individuella behoven och eleven får i viss utsträckning lägga sitt eget schema. Ersättning utgår för mat resor och arbetskläder.

¹⁰⁸ Norling, M., *Granskning av insatser för arbetslösa ungdomar – Skurups kommun*, Revisionsrapport, ÖhrlingsPricewaterhouseCoopers, 2006 s 10.

¹⁰⁹ Johansson, Å., *Skurups kommun och den framtida gymnasieutbildningen – perspektiv på verksamhet och ekonomi*, Skurups kommun, s 41 2006.

¹¹⁰ Skurup kommuns hemsida.

Någon egentlig utvärdering av experimentet har inte stått att finna. En av de ansvariga bedömde att ca 80 elever har gått igenom ”Vändpunkten” sedan starten (just nu går 18 elever på programmet). Han menade att verksamheten varit framgångsrik i det att minst 80 procent hade slussats ut i arbete efterhand.¹¹¹

På det här sättet kan man gå igenom kommun för kommun och finna att Arbetsförmedling, Socialförvaltning, Skola och diverse andra finansierande organisationer och institutioner har genomfört olika typer av samarbeten inriktade på just de unga vuxna mellan skola och arbete. Vi går vidare med exempel från andra kommuner.

3.5 Traditionella företagsgymnasier

I Skåne finns det kvar en tradition av att bedriva gymnasieutbildning inom företag. Vi har tittat närmare på en gymnasieutbildning i Perstorps kommun.

Perstorp AB drog igång en utbildning under 1990-talet (år 1998 80 elever, år 2004 90 elever). Företaget var huvudman. Skolan drevs till att börja med som en del av personalavdelningen och i nära anslutning till verksamheten. Kommunens ekonomiska bidrag var skolpengen. Företaget hyrde in lärare från Komvux i Perstorp och från gymnasieskolor i omkringliggande kommuner. Strategin var att först ge alla elever goda gymnasiekunskaper i svenska, engelska och matematik och först därefter sätta in de yrkesutbildande inslagen.¹¹² Idag har praktikens roll tonats ner. Utbildningen är idag snarast ett specialutformat kemitekniskt program med internationell profil. Utöver de 10 veckornas inhemska APU ingår några veckors besök på Perstorps anläggningar utomlands.¹¹³ Den som klarar utbildningen kan i allmänhet räkna med att åtminstone få provanställning på Perstorp. Här har vi en utbildning som ger såväl yrkesutbildning som högskolebehörighet. Lärlingsutbildning i egentlig mening är det emellertid inte fråga om, snarare är det fråga om en ganska elitistiskt inriktad rekryteringsutbildning genomförd på initiativ av och i samarbete med ett storföretag.

Perstorp är endast ett av åtskilliga experiment, där lokala storföretag tog initiativ till gymnasieutbildningar som skulle förse dem med kvalificerad arbetskraft. En rad halvstora och

¹¹¹ Intervju med samordnare, Vändpunkten.

¹¹² Pettersson, L., *Industriarbetet, kunskapen och den svenska modellen – en historia om omvandling*, konferenspaper framlagt vid RALF-konferens i Lund 1999.

¹¹³ www.perstorgymnasium.org

stora industriföretag framträdde på 1990-talet som entreprenörer i gymnasial yrkesutbildning, ofta med lärlingsliknande inslag och med olika belöningar inbyggda. I Ystad organiserade 14 verkstadsföretag tillsammans fram ett speciellt teknikerprogram med utökad APU och garanterad visstidsanställning efter utbildningen.¹¹⁴ Svedala-Arbrå, Trelleborg AB och Volvo-Excavator i Eslöv gick i spetsen för ytterligare etableringar. I Svedala fanns från 1952 till slutet av 1990-talet en utpräglad lärlingsutbildning med betalda lärlingar. Mellan 1980 och 1990 examinerades 88 elever av vilka 66 hade anställts. Huvudmannskapet var delat mellan skolan, som stod för kärnämnen, och företaget. Verkstadschefen på Svedala-Arbrå var tillika rektor.

Så vitt vi kan se har samtliga program av det här slaget försvunnit eller omvandlats till ”vanliga” yrkesutbildande program, där företagets roll tonats ned. Många av de skånska företagen satsar nu i stället på regionala lösningar, som Teknik College, som håller på att implementeras på några håll i Skåne. Även här gäller det relativt avancerade utbildningar som genomförs i nära samarbete med lokala industriföretag. Inslaget av egentlig lärlingsutbildning är däremot ringa.

3.6 Sammanfattande synpunkter om de skånska erfarenheterna

De senaste årens omfattande satsningar på ungdomsprojekt och lärlingsliknande utbildningar har två drivkällor: den ena är politikernas och andra aktörernas upptäckt av de inaktiva. Det vill säga av ett stort antal unga vuxnas ovilja och/eller oförmåga att leva upp till utbildningssystemets och arbetsmarknadens krav. Den andra är arbetsgivarnas krav på, gärna lokal, tillgång till kompetent och välutbildad arbetskraft.

Under 1990-talet, efter kommunaliseringen, kom många initiativ till verklig förnyelse av yrkesutbildningen från arbetsgivarna. Det handlade då mycket lite om att dra in de inaktiva i arbete. De här entreprenörerna i gymnasial yrkesutbildning ville ha de bästa. Man ville skapa lokal försörjning av högkvalitativ arbetskraft genom att bidra med vissa resurser men i huvudsak med finansiering från det offentliga. Häri liknade de dagens satsningar på teknikcollege. 1990-talets experiment har efterhand inordnats i huvudfåran, nämligen i de nationella programmen.

¹¹⁴ Byberg, S., *Teknikerprogrammet*, Delrapport 1, Ystad kommun 1997.

Under senare år har initiativen ofta kommit från stat, kommun eller skola. Gemensamt för många av projekten är att man med hjälp av ”aktiv matchning”, coaching, praktik och lärlingsliknande utbildning, ofta i små grupper, försöker hitta en personlig väg för var och en som efterhand leder till anställning. Matchningsprocessen har blivit arbetsintensiv.

Exemplen har även visat att organisation och finansiering skiftat avsevärt, vad gäller samordning mellan socialtjänst, arbetsförmedling och skola. Detsamma har, enligt olika utvärderingar, gällt åtgärdernas verkningsgrad

Någon omfattande modern erfarenhet av egentlig lärlingsutbildning finns inte i Skåne. Närmast kommer väl Svedala-Arbrås lärlingsutbildning, som emellertid bara gällde ett tiotal elever per år och dessutom inte finns längre. Ett antal andra småskaliga utbildningar, ofta inom ramen för det individuella programmet i gymnasieskolan, innefattar element av lärlingsutbildning men saknar andra. Flertalet var dessutom i hög grad nödlösningar för elever som absolut inte ville vara i eller kunde klara ett nationellt program. Andra så kallade lärlingsutbildningar var framförallt eftergymnasiala. Inte minst fanns en stor variation av kortare rekryteringsutbildningar med olika huvudmän och med stora inslag av praktik, såväl för tonåringar men framförallt för äldre elever. Men så är fallet även i Sverige i övrigt. Inte heller kunde någon stark inspiration från Danmark spåras. Visserligen innefattar Hässleholmsmodellen ett, om än småskaligt, samarbete med en dansk teknisk skola. Här pågår dessutom utvecklingsarbete i samarbete med det lokala facket, vars erfarenheter sannolikt vore värt att se mer på. Men den danska modellen är det inte.

Även Malmö-Lund-modellen skilde sig i flera avseenden från den danska. Bland annat var den lokala gymnasieorganisationen drivande i verksamheten, även om ett partssammansatt lärlingsråd spelade en viktig roll. Den relativa autonomi som partssamarbetet uppvisat i Danmark fanns inte här. Här vore dessutom intressant att få undersökt vilken roll lärlingslönen spelar för ungdomarnas känsla av delaktighet, vuxenblivande och engagemang och för framgång i verksamheten.

Någon speciell Skånemodell för att hantera de unga vuxnas problem har alltså inte stått att finna. Inte heller någon mera omfattande inspiration från Danmark. Ändå finns anledning att snegla på den danska modellen. Om inte annat för dess relativa framgång i att göra unga anställningsbara. De stora olikheterna i institutionell uppsättning mellan länderna gör

emellertid troligt att det är ett mera övergripande element i den danska modellen vi borde lära oss av: traditionen av ständig men gradvis anpassning och förändring, varvid olika ”danska” element prövas.

4. Några nedslag i Göteborg, Gävle och Alvesta

Nu går vi över till den andra studien och belyser förutsättningarna för lärlingsutbildning i Göteborg, Alvesta och Gävle. Som framhållits tidigare kommer vi i det följande framförallt att redogöra för inställningen till lärlingsutbildningen hos ansvariga tjänstemän.

Några ord om tillvägagångssättet. Vi har använt oss av en kvalitativ metod, nämligen av semistrukturerade intervjuer. Vi har intervjuat centralt placerade tjänstemän med övergripande ansvar inom det egna ansvarsområdet: arbetsförmedling, utbildningsförvaltningar och socialtjänst.

4.1 Göteborg

Bakgrundsdata avseende åldersgruppen 18-24 år. Våren 2008.¹¹⁵

Öppen arbetslöshet: 4,4 procent av befolkningen (februari 2007)

Andel i arbetsmarknadspolitiska program: 0,3 procent av befolkningen (februari 2007)

Andel med försörjningsstöd: 12 procent av befolkningen

Andel med gymnasieutbildning vid 20 års ålder: 71 procent

4.1.1 Göteborg - om yrkesutbildning

Företrädarna för gymnasieutbildningen (två intervjuade) förklarar att barn från arbetarfamiljer i hög utsträckning väljer gymnasial yrkesutbildning. Unga män föredrar de traditionella utbildningarna inom industri och energi. Könsfördelningen på dessa utbildningar är 85 procent unga män och 15 procent unga kvinnor. Unga kvinnor brukar välja omsorgs- samt barn- och fritidsprogrammet.

Det omtalas att samarbetet med näringslivet är bra men kan förbättras. Samarbetet är nödvändigt för att kunna hitta arbetsplatsförlagd utbildnings platser (APU). Samarbetet följer två spår: ett arbetslivsspår för yrkesförberedande program och ett högskolespår för teoretiskinriktade program. De intervjuade berättar att gymnasieskolorna vill hitta nya samarbetsformer med

¹¹⁵ SCB Befolkningsstatistik och socialtjänststatistik.

arbetslivet samt bilda partnerskap med olika branscher. Branscherna sponsrar och diskuterar innehållet i olika yrkesutbildningar. T.ex. Volvo finansierar med upp till 40 procent ett gymnasial yrkesförberedande program.

Genomströmningen på yrkesutbildningarna uppges vara otillfredsställande. Ambitionen är att samtliga skall gå igenom hela utbildningen. Idag är det 75 procent av en åldersgrupp som fullföljer studierna, 65-70 procent på de yrkesförberedande programmen i Göteborg. Genomströmningen kan ökas om utbildningarna anpassas efter elevernas behov och önskemål. Det omtalas att yrkesutbildningarna är för teoretiska vilket går emot elevernas önskemål om mera praktiskt inriktade yrkesprogram. Många elever uppger just denna anledning som skäl till att de hoppar av studierna. För att behålla eleverna kvar uppger de intervjuade att man bör ta bort vissa obligatoriska moment samtidigt som man bör utöka praktiska inslag. Intervjupersonerna förklarar att det finns ett stort utrymme i lagen som inte används på lokal nivå. Respondenterna vill använda lärarnas kompetens och organisatoriska förutsättningar för att skapa ett lärande som utgår ifrån elevens egna behov. Men lärarkåren visar inte intresse för ett individualiserat lärande.

Företrädarna för gymnasieutbildningen berättar att gymnasieskolan omfattar olika skolformer som ibland görs till "isolerade öar". I övergången mellan olika skolformer tappas elever eller elever får gå omvägar i utbildningssystemet. Det uppges att utbildningsförvaltningen arbetar intensivt för att övervinna denna problematik.

Om lokala yrkesutbildningsråd kan sägas att de tunga industriella utbildningarna följer en tradition av samverkan. Bygg- och fordonsprogrammet har en styrgrupp med representanter för branschen, facket och skolan. Fackets engagemang varierar. I livsmedelsprogrammet är facket mycket aktiv. Inom de mjuka sektorerna, främst i de fall kommunen har rollen som arbetsgivare, är samarbetet mellan olika parter bristfälligt; för att förbättra samarbetet har ett branschråd bildats för ett par år sedan

De yrkesförberedande programmen uppges omfatta möjligheter för eleverna. De utbildningsansvariga samverkar med olika branscher för att anpassa utbildningen till de krav som ställs i arbetslivet. Anpassningen skall samtidigt förenas med elevernas önskemål. Denna ambition är svår att förverkliga. De intervjuade anser att det är viktigt med en utbildning som gör att eleven både vill och kan lära sig. Målet är att eleverna skall vara anställningsbara, de

skall ha de färdigheter som efterfrågas för att kunna börja arbeta. Intervjupersonerna lyfter även fram utmaningar med de yrkesförberedande programmen. Det blir svårt att forma en utbildning som sammanför grundläggande kunskaper med den föränderlighet som råder inom arbetslivet. De intervjuade uppger att den flexibilitet som råder inom arbetslivet går inte att finna i skolans värld.

Det påpekas att de yrkesinriktade programmen inte bör bli återvändsgränder. Det uttrycks oro över regeringens önskemål om att begränsa möjligheten att få olika högskolebehörigheter. De intervjuade säger att sättet att tänka gymnasieutbildningen är föråldrat. Gymnasiet omfattar tre år. Gymnasiekompetensen förvärvas innan man fyller 20 år. Därefter väntar 50 år på arbetsmarknaden. Ett långt arbetsliv kräver kompetensutveckling. Ungdomarna bör lämna gymnasiet med en kunskapsplattform som ger förutsättningar för vidare utbildning i ett helt arbetsliv. Utbildningarna bör vara bredda och genomsyrade av allmänna kunskaper som täcker många olika yrkesområden.

Intervjupersonerna berättar att elevernas syn på utbildning har ändrats. En yrkesutbildning förväntades leda till anställning inom den bransch man var utbildad för. Idag vill ungdomarna att utbildningen skall ligga nära egna kunskapsintressen även om utbildningen inte leder till en anställning (här nämns estetiska- och medieprogrammet). Ungdomarna bekymrar sig inte för anställningen, det finns en optimism inför framtida möjligheter att hitta ett jobb.

Företrädaren för arbetsmarknadsenheten bekräftar att eleverna inte längre har samma intresse för kopplingen mellan utbildning och arbete. Eleverna fokuserar det som är intressant för de just nu, anställningen är en fråga som hör till framtiden. Ungdomarna känner inte något tryck om att ta ett arbete så fort som möjligt, man ”känner sig inte piskat för att försörja sig och ha ett bra jobb”. Det tilläggs att målmedvetenheten kommer med åldern. Många avvaktar flera år innan de inleder studier på högskolenivå. Det uppges att kommunen har svårt att hantera denna inställning till arbetslivet. Den intervjuade förklarar att det inte är meningen att kommunen tar på sig omöjliga uppgifter. Det är inte heller bra att utbilda till yrken som inte är aktuella på arbetsmarknaden. Ip hävdar att flera aktörer bör ta ett samhällsansvar, exempelvis bör industrin involvera sig mer i gymnasiala utbildningar.

Företrädaren för socialtjänsten säger att ungdomarnas etableringstid har blivit utsträckt. Eleverna är inte så intresserade av en anställning och karriär. Ip anser att denna attityd ställer till

det i mötet med ”medelålders byråkrater” som är främmande inför detta sätt att tänka arbetslivet. Den intervjuade pekar åt en ytterligare svårighet, nämligen att man i Sverige tar för givet att samhället skall sköta utbildningen. Detta gör det svårt att ändra utbildningssystemet. I andra länder får näringslivet en annan roll i utbildningsväsendet.

Företrädarna för gymnasieutbildningen anser att ungdomarnas inställning följer ändringarna i arbetslivet där man inte längre identifierar sig med sitt arbete. En anställning betyder inte längre endast lön. Ungdomarna är intresserade av schysta arbetskamrater, de vill ha roligt på arbetsplatsen. Det är ett nytt synsätt på arbetslivet.

En annan utmaning med yrkesprogram är, enligt företrädarna för gymnasieutbildningen, konkurrensen om ungdomarna på arbetsmarknaden. Det finns en risk att arbetsgivare skräddarsyr arbetare till sina företag genom lärlingsutbildningar och den arbetsplatsförlagda delen av en yrkesförberedande utbildning. På så sätt binder man upp ungdomarna till ett enda företag. Företrädaren för socialtjänsten nämner att i Tyskland tas lärlingsplatserna i anspråk oftast av ungdomar med gymnasiekompetens. Lärlingar med endast förgymnasial utbildning ”är pantade redan från början, de kommer ingenstans”. Detta gör angeläget att uppmärksamma de urvalskriterier som näringslivet använder för att ta in lärlingar.

Företrädaren för arbetsmarknadsenheten omtalar att den gymnasieutbildning som Göteborg bedriver med Volvo är populär. Utbildningen består av en operativ och av en högskoleförberedande del. Eleverna är mycket duktiga, de flesta satsar på högskolestudier. Volvo har inget arbete att erbjuda de som går den högskoleförberedande delen. Samtidigt fortsätter Volvo bedriva utbildningen trots att företaget inte får någon direkt nytta av denna satsning.

Företrädarna för gymnasieutbildningen påpekar att eleven bedöms som antingen godkänd eller icke godkänd efter nio år i grundskolan. Detta anses vara ”ett märkligt sätt att se på läroprocesser”. Man bör betänka att ”alla platser inte på skolbänken, inte ens i 8:an eller 9:an”. Utbildningssystemet brister. ”Det är ett konstigt system vi har när vi och arbetsmarknaden har en viss typ av föreställning: alla skall ha gymnasieutbildning. Sedan har vi ett system som sorterar ut mitt under gången, man kastar av de från ett tåg så att säga och så säger man: stanna där ett tag. Det är alldeles galet”.

4.1.2 Göteborg – om lärlings- eller lärlingsliknande utbildning

Företrädarna för gymnasieutbildningen omtalar att regelverket för både gymnasieutbildningen och arbetsmarknadssidan kommer att ändras vilket leder till en avvaktande inställning till lärlingsutbildningar. Under 2008 kommer utbildningsförvaltningen i Göteborg att starta en försöksverksamhet med gymnasial lärlingsutbildning. Det är inte klart hur detta skall göras och inte heller vilken lärlingsmodell som kommer att tillämpas. Man har börjat leta efter företag som välkomnar lärlingar. Flera IV-elever blir lärlingar. Lärlingsutbildningen kommer att omfatta mer av arbetsplatsförlagd utbildning jämförd med yrkesförberedande utbildningar. Minst hälften av utbildningen skall vara arbetsplatsförlagd. Relationen mellan elev och arbetsgivare kommer att regleras genom ett avtal. Det planeras lärlingsutbildningar för vuxna också. Arbetsgivarorganisationen visar ett stort intresse och hjälper till i sökandet efter lärlingsplatser. Det råder oenighet om vem som skall finansiera utbildningen. Vuxna lärlingar är varken studiestöds- eller socialbidragsberättigade.

Vidare uppges att lärlingsutbildningarna, även de gymnasiala lärlingsutbildningarna, bör finansieras av tre parter: kommunen, staten och näringslivet. Det är svårt att säga vem som skall bära den största delen av finansieringen. De intervjuade förklarar att det som bromsar förveklighandet av lärlingsutbildningar är företagens krav på ersättning för de som handleder lärlingarna.

Den kommunala gymnasieskolan har ingen representant i branschernas egna lärlingsutbildningsråd. Som positiv faktor med lärlingsutbildningar nämns att lärlingen träffar framtida arbetsgivare. Dessutom kommer eleven att få en bättre uppfattning om skolans respektive näringslivets uppdrag.

Företrädaren för arbetsmarknadsenheten omtalar att det inte finns och det planeras inte heller någon insats inom den egna verksamheten som liknar lärlingsutbildning; detta gäller även unga vuxna i 20-24 årsålder. Den intervjuade förklarar att vi nu (år 2007) går igenom en tid av förändringar. Den intervjuade hänvisar till det kommunala bostadsbolaget som håller i en lärlingsliknande utbildning för vuxna som önskar bli fastighetsskötare eller områdesvärdar på det egna bostadsområdet. Syftet är att skapa en vi-känsla på bostadsområdet.

Företrädaren för socialtjänsten nämner att utbildning faller utanför socialtjänstens ansvarsområde. Det uppges att vissa människor blir lätt bidragsberoende. Dessa personer blir

inte attraktiva på arbetsförmedlingen, arbetsmarknaden eller någonstans i utbildningssektorn. Socialtjänsten bedriver ändå vissa korta utbildningar på stadsdelsnivå. Socialtjänsten samarbetar med företagare för att erbjuda socialbidragsberoende ungdomar över 18 år en möjlighet att utbilda sig i ett visst arbete, t.ex. sitta i kassan i en ICA-affär.

4.2 Gävle

Bakgrundsdata avseende åldersgruppen 18-24 år. Våren 2008.¹¹⁶

Öppen arbetslöshet: 2,9 procent av befolkningen

Andel i arbetsmarknadspolitiska program: 4,8 procent av befolkningen

Andel med försörjningsstöd: 9 procent av befolkningen

Andel med gymnasieutbildning vid 20 års ålder: 73 procent

4.2.1 Gävle – om gymnasial yrkesutbildning

Företrädaren för gymnasieutbildningen säger att intresset för yrkesutbildningsprogram har ökat de sista åren i Gävle. Byggprogrammet har 120 sökande på 64 platser, för 7-8 år sedan fanns det 20 sökande. Det är ungefär 50 procent av eleverna som väljer yrkesinriktade program. Denna utveckling kan förklaras med att arbetsmarknaden är god just nu. Gymnasiala yrkesutbildningar brukar leda till anställning i Gävle. Om elevernas sociala bakgrund kan sägas att de flesta har arbetarbakgrund. Könsfördelningen följer den typiska fördelningen mellan ”pojktutbildningar” och ”flickutbildningar”, d.v.s. unga män väljer energi- och byggprogrammet medan unga kvinnor väljer barn- och fritidsprogrammet samt omvårdnadsprogrammet. På omvårdnadsprogrammet har dock andelen unga män ökat på sista tiden. Unga kvinnor är överrepresenterade på de studieförberedande programmen.

Den intervjuade omtalar att man vill hitta balansen mellan praktisk och teoretisk kunskap på yrkesutbildningsprogrammen. Yrkesprogrammen skall omfatta tre moment: kärnämnen (teoriämnen), karaktärsämnen (yrkesämnen) och kopplingar till arbetslivet. Det förklaras att det är viktigt att låta karaktärsämnena påverka innehållet i kärnämnen. Samtidigt bör man inte glömma kärnämnenas betydelse, det är yrkesförberedande utbildning som bedrivs inom gymnasieskolans ram. Kärnämnen är bra för den enskildes fortsatta yrkesliv men hjälper också eleven i sin roll som medborgare. Ip säger vidare att näringslivet inte heller vill skära ned kärnämnen, så som regeringen låter antyda. Behovet av kunskaper ökar ständigt.

¹¹⁶ SCB Befolkningsstatistik och socialtjänststatistik.

Genomströmningen varierar men är bättre jämfört med 4-5 år sedan. Snittet ligger på 75 procent i Gävle. Inom byggprogrammet är genomströmningen (högskolebehörighet) mycket hög och uppgår till 95 procent. Detta för att man nu arbetar i högre grad med fokus på att eleverna skall ha godkänd. Ip säger att det är viktigt att slutföra studierna. Utan gymnasiestudier har man inte en framgångsrik yrkeskarriär i Gävle. Genomströmningen skulle kunna öka med högre lärartäthet¹¹⁷ och flera vuxenkontakter; detta kräver ökade resurser. Den intervjuade vill att man samtidigt skall ställa sig frågan om hur mycket skolan får lov att kosta. Yrkesutbildningsprogrammen har fått ökade resurser, samverkan med andra samhällsinstitutioner och näringslivet har blivit bättre. Efter satsningar från skolans sida har elevernas frånvaro minskat med 20 procent. Ip nämner att det finns ett tydligt samband mellan närvaro och resultat. Lärare och undervisningstid gör skillnad. Skolan kan bli bättre på APU genom att ännu mer individanpassa utbildningen. Det krävs en undervisning som i högre grad följer elevernas förutsättningar och behov.

Företrädaren för gymnasieutbildningen bedömer att möjligheterna med yrkesorienterade utbildningar är fantastiska. Gymnasiet är den institution i samhället som kan ge ungdomar i gymnasieålder en formell yrkesförberedande utbildning. Den intervjuade anser att den gymnasiala yrkesutbildningen inte utgör en ensidig lösning, varje program skall kunna ge behörighet för studier på högskolenivå. Detta gör att man alltid kan välja en annan väg. Gymnasiala yrkesutbildningsprogram utgör en inkörspport dels till vidare utbildning, dels till en anställning. Ip anser att det finns utmaningar också och nämner att det är svårt att få tag på behöriga yrkeslärare. Just nu vidareutbildas lärare inom egen regi med hjälp av lärlingsutbildningen i Falun och i Gävle. En annan svårighet är att hitta bra APU-platser. En tredje svårighet berör de produktionsinriktade programmen. Det finns inte tillräckligt med investeringsmedel för att hålla maskinparken på den nivå som arbetslivet kräver. Ip anser att ett bättre samarbete med arbetslivet säkerställer behovet av erforderlig utrustning.

Företrädaren för socialtjänsten omtalar att gymnasieskolan är den enda institutionen i Sverige som erbjuder en 3-årig yrkesförberedande utbildning. Det finns en grupp invandrade ungdomar som, p.g.a. olika anledningar, missar denna utbildning. Det är inte frågan om många ungdomar

¹¹⁷ Lärartätheten är 7,2 lärare/100 elever vilket är lägre än i större städer (kommungruppen som Gävle kan jämföra sig med) som ligger på 8,1, Verksamhetsberättelse med kvalitetsredovisning *Gymnasieskolan och Vuxenutbildningen i Gävle kommun*, Gävle 2006.

”men tillräckligt för att det skall vara irriterande.” De hinner bli för gamla för gymnasiestudier vilket gör att de kan få stöd genom särskilda lösningar.

4.2.2 Lärlings- eller lärlingsliknande utbildning

Företrädaren för gymnasieutbildningen nämner att man i Gävle har introducerat för två år sedan en gymnasial lärlingsutbildning med plats för 15 elever. Lärlingsutbildningen finns inom hantverkar- och byggprogrammet. Vid examination tas hänsyn till både praktisk och teoretisk kunskap. Betyg sätts på både karaktärs- och kärnämnen. Minst 34 veckor eller en tredjedel av utbildningstiden är förlagd på företaget. Lärlingsutbildningen förankras i ett nära samarbete mellan skolan och arbetsplatsen. Ip förklarar att det är viktigt att innehållet i lärlingsutbildningen följer läro- och skolplanen. Det är skolan som bestämmer inriktningen och innehållet i utbildningen. Man upprättar en plan för varje elev. Eleven har en handledare och skolan håller en kontinuerlig dialog med handledaren. Det finns inget lärlingsutbildningsråd. Lärlingsfrågorna hanteras inom ramen för programrådet. Varje yrkesutbildningsprogram har ett eget programråd. Sedan finns det SSA-rådet (samverkan skola-arbetsliv), ett övergripande råd där branscherna och fackliga organisationerna är representerade.

Den intervjuade omtalar att lärlingsutbildningen ger eleven en skolning som den själv önskar. Detta är en motivationshöjande faktor. Genom denna form av utbildning får skolan också en bättre kontakt med näringslivet. Om lärlingsutbildningen ökar i omfattning kan lärarna också få en kompetenshöjning. Detta gagnar både skolan och eleverna. Dessutom får skolan tillgång till en bättre maskinpark. Ip pekar på att lärlingsutbildningen anses vara nödlösningen på alla problem i skolan. Men så är det inte, enligt ip, ”Tyvärr måste jag säga att det är många politiker som kommer att bli besvikna.” representanten för gymnasieutbildningen uppger att lärlingsutbildningen är en krävande utbildningsform som kan vara ett alternativ för en del elever. Det tilläggs att erfarenheterna från Gävle visar att det ställs höga krav på lärlings eleven, även högre krav jämfört med yrkesförberedande program. Företagarna är inte intresserade av elever som inte fungerar bra socialt. Eleverna skall ha goda förkunskaper och vara mycket motiverade. Det förklaras att lärlingsutbildningen inte är ett alternativ för skoltrötta ungdomar. Dessutom är det lättare att bedriva undervisning av god kvalitet på yrkesutbildningsprogrammen. Ip berättar att dessa program har välutbildade lärare och eleven har tid för både kärn- och karaktärsämnen. Lärlingsämnena gör att eleven blir snäv i sina kunskaper. Det är långt ifrån självklart att eleven kommer att hinna med karaktärsämnena på ett bra sätt. Det tilläggs att det är bättre om

lärlingsutbildningarna kombineras i högre grad med ordinarie verksamhet inom gymnasieskolan. Det duala systemet (skolbänksstudier och praktik på två ställen) som används i Tyskland och i Schweiz anses inte vara bra.

Arbetsmarknadsenheten i Gävle erbjuder olika insatser. Företrädaren för arbetsmarknadsenheten nämner coachning (den enskilde tränar i att söka arbete). Arbetssökanden skall söka 50-60 anställningar under 12 veckor. I denna utbildning ingår 2 veckor praktik som man själv skall ordna. Ip säger att om arbetssökanden inte hittar praktikplats kommer han/hon inte heller att kunna få en anställning. Arbetssökanden kan också få hjälp med att prova på olika yrken. Om önskemålet är att arbeta som elektriker får den enskilde praktisera på en elfirma. Ifall man blir missnöjd får man prova på ett annat yrke. En annan insats kallas praktik till arbete, en åtgärd som liknar lärlingsutbildning. Arbetssökanden får praktisera inom det yrkesområde han/hon har erfarenheter av eller dokumenterad kompetens för. Den intervjuade omtalar att en elektriker inte skall slösa bort tid på Gävle kommunsolor, utan praktisera på en elfirma. Det är viktigt att synliggöra sig själv via praktiken. Arbetsgivaren anställer inte den mest kompetenta arbetssökanden utan "den bäste den känner". 10 000 byter anställning varje år i Gävle, 80 procent av anställningarna utlyses inte. Ip säger att efternamnet har betydelse i anställningsförfarandet vilket är oacceptabelt men en realitet. Även arbetsgivare med utländsk härkomst föredrar arbetssökande som kommer från det egna landet. Företrädaren för arbetsmarknadsenheten vill att lärlingarna skall praktisera endast på de arbetsplatser där det finns möjlighet till anställning. Invandrarna skall kombinera praktiken till arbete med språkträning/yrkessvenska.

Vidare, det berättas att man idag "fuskar med ordet" lärlingsutbildning. Arbetsförmedlingen, tillsammans med vuxenutbildningen, håller i en lärlingsutbildning, gästrikelärning. Utbildningen följer en modell: man utgår ifrån arbetsgivarens behov av arbetskraft. Arbetsgivaren går igenom ett antal arbetssökande för att matcha arbete med rätt person. Den lämpliga kandidaten får en utbildningsplan. Därefter kommer arbetsförmedlingen överens med företaget om vad som skall göras. Det förklaras att det inte är möjligt att upprätta avtal med varje företag. Det finns 2 500 företagare i Gävle. Arbetsgivaren kan få ersättning i form av rekryteringsstöd. Företagen får hjälp att stödja arbetslösa. Lärlingsutbildningen kan vara upp till 40 veckor, 400 platser/år, och är tänkt att leda till en anställning. Utbildningen skall inte vara längre än vad som behövs för att få anställning. Den intervjuade säger att utbildningen har lett till goda resultat. Även långtidsarbetslösa har fått anställning. Denna lärlingsutbildning är förklaringen till att det finns

så många nya anställningar i Gävle. Framförallt är arbetsgivarna nöjda med denna lärlingsutbildning. Ip omtalar att det viktigaste är att tillgodose arbetsgivarnas behov av arbetskraft.

Företrädaren för arbetsmarknadsenheten nämner att det diskuteras om att starta en gymnasial yrkesutbildning som liknar en lärlingsutbildning. Utbildningen skall vara framförallt för 15-åriga nyanlända utlandsfödda; 25 platser det första året. Dessa ungdomar utgör en grupp som man har missat. Det förklaras att kärnämnen skall kombineras med en karaktärsutbildning som företaget efterfrågar. Karaktärsutbildningen skall utformas efter matchningen mellan företagets behov och elevens förutsättningar. Den skolförlagda utbildningen (kärnämnen) skall göras i grupp, den arbetsplatsförlagda utbildningen enskilt; det generella gruppvis, det specifika enskilt. Lärlingsutbildningen kan omfatta 50 olika inriktningar. Ip omtalar att en arbetsplatsförlagd utbildning i grupp leder till endast 1-2 inriktningar; utbildningen blir i så fall till ingen nytta.

Den intervjuade nämner att lärlingsutbildningar är bra för enklare arbeten. Men denna utbildningsform är inte lösningen på allt. Världsledande företag behöver välutbildad arbetskraft. I Gävle efterfrågas avancerad arbetskraft. Ip säger att hälften av varje ungdomskull bör hålla sig kvar i utbildningssystemet fram till dem fyller 25 år. De ungdomar som har valt fel utbildning har en möjlighet att byta spår. Längre utbildningar garanterar förvärv av kompetens som den stora industrin efterfrågar.

Företrädaren för Arbetsmarknadsenheten anser att en låg arbetslöshet kan ställa till det också. Om ungdomar lätt kan få en enklare sysselsättning kan detta leda till att man väljer bort studier. Den kvalificerade arbetskraftsförsörjningen blir lidande på sikt. Eftergymnasiala studier, dock inte studier på högskolenivå, är förenade med ekonomiska svårigheter för vuxna. Kommunen bekostar utbildningen men den enskilde skall själv stå för sitt uppehälle. Ip säger att det handlar om attityd till studier. Många i skogsbygden väljer hellre att köpa en dyr bil än att bekosta/låna pengar för en eftergymnasial utbildning.

Representanten för Arbetsförmedlingen uppger att det planeras en insats som är en del av ett nationellt projekt kallat "Avstamp". Fokus kommer att ligga på ungdomar mellan 16-24. Arbetssättet kommer att anpassas efter ungdomarnas sätt att tänka och arbeta; här refereras till ungdomarnas simultantänkcapacitet (t ex titta på TV samtidigt som man surfar och lyssnar på musik).

Arbetsförmedlingen i Gävle har kontakt med 1 600 ungdomar. Den intervjuade säger att kontakttätheten med arbetssökanden har stor betydelse. Det finns mycket kvar att göra för att arbetsförmedlingen och kommunen skall kunna bli bättre på att möta och coacha arbetslösa ungdomar. När det gäller arbetsförmedlingen skulle behövas, enligt ip, utökade resurser för de handläggare som arbetar med denna grupp. Behovet av resursförstärkning kolliderar med de krav på besparingar som arbetsförmedlingen har att följa både 2007 och 2008. Ip omtalar att de aktuella nerskärningarna gör det svårt att följa upp det som skall göras på ett bra sätt. Skolan bör också prestera bättre. Företrädaren för Arbetsförmedlingen omtalar att många gymnasiekompetenta ungdomar inte får en anställning för att de inte är konkurrenskraftiga. Gymnasieutbildningen bör hålla högre kvalitet, ”Skolan är lite långt ifrån verkligheten.” Ip uppger att lärlingstid skulle kunna kvalificera många till en direkt anställning. Gymnasial lärlingsutbildning skulle vara ett bra komplement, så länge näringslivet ställer upp med praktikplatser.

Arbetsförmedlingen i Gävle anordnar en lärlingsutbildning som arbetsmarknadsåtgärd för arbetssökande i åldern 20 till 64 år: gästrikelärling med plats för 600/år. 20 procent är utrikes födda. Kön fördelningen varierar beroende på lärlingsutbildningens yrkesmässiga inriktning. Överlag kan sägas att män är överrepresenterade. Arbetsförmedlingen finansierar åtgärden. Kommunen, genom vuxenutbildningen (VU), har ansvar för skolningen. VU skall också ordna praktikplatser. Ip säger att det finns gott om praktikplatser eftersom arbetsmarknaden är gynnsam i Gävle. Arbetsförmedlingen bedömer vem som är lämplig för lärlingsutbildningen. Intresserade arbetsgivare hör av sig varje fredag för att informera sig om aktuella arbetssökande och eventuella samarbetsformer med Arbetsförmedlingen. Lärlingsutbildningen omfattar minst 3 och som mest 20 veckor men kan förlängas om det finns särskilda skäl. Den intervjuade nämner att det är viktigt att utbildningen är kort, ju kortare desto flera kan gå lärlingsutbildningen. Arbetsförmedlingen, tillsammans med VU och arbetssökanden gör en utbildningsplan för att reglera vem som skall göra vad. Intentionen är att så långt som möjligt individanpassa åtgärden. Det finns inget avtal med arbetsgivaren men målet är att lärlingen skall kunna få anställning på det företag han/hon gör sin praktik. Lärlingen får en handledare antingen från VU eller från arbetsgivaren. Företaget får ingen ersättning för lärlingsutbildningen. Lärlingen skall lära sig utföra de arbetsuppgifter som finns inom företaget. Ip hävdar att gästrikelärlingen är en framgångsrik åtgärd. 95 procent av de arbetssökande som går denna utbildning får anställning. Det tilläggs att genom denna åtgärd har arbetsförmedlingen lyckats få fler ungdomar, långtidsarbetslösa och utrikes födda som haft mycket svårt att få anställning att

få jobb. Nyligen har en utrikesfödd kvinna i 63 årsålder fått anställning genom lärlingsutbildningen, ”bättre än så kan inte bli”. Ip säger att resultatet överstiger förväntningarna och avtalet med VU, nämligen att 70 procent av lärlingarna skall få arbete inom 90 dagar efter avslutad utbildning. Idén med lärlingsutbildningen kommer från AMS som har gett direktiv om en insats benämnd unglärling; denna insats, som har visat sig vara mindre lyckad enligt ip, har utvecklats till den lärlingsutbildning som nu tillämpas.

Representanten för socialtjänsten säger att socialtjänsten inte har någon åtgärd som benämns lärlingsutbildning. Däremot har 5-6 ungdomar fått en praktikplats genom socialtjänsten som till innehåll liknar lärlingsutbildning. Dessa praktikanter har en handledare. Socialtjänsten ingår en överenskommelse med företaget om vad som skall göras på praktikplatsen. Praktikanten får ingen ersättning utan han/hon får uppbära försörjningsstöd från socialtjänsten under praktikperioden. Ip förklarar att formellt är det inte en lärlingsutbildning utan denna insats har blivit till en lösning som liknar lärlingsutbildning.

4.3 Alvesta

Bakgrundsdata avseende åldersgruppen 18-24 år. Våren 2008.¹¹⁸

Öppen arbetslöshet: 1,5 procent av befolkningen

Andel i arbetsmarknadspolitiska program: 1,3 procent av befolkningen

Andel med försörjningsstöd: 11 procent av befolkningen

Andel med gymnasieutbildning vid 20 års ålder: 70 procent

4.3.1 Alvesta – om gymnasial yrkesutbildning

Företrädaren för gymnasieskolan säger att elever som väljer studieförberedande program har oftast föräldrar med akademiska yrken. Elever som går yrkesförberedande program kommer från familjer som i många fall inte har en traditionell studiebakgrund. Dessa elever vill fort skaffa sig en yrkesroll. Ungdomar som väljer fordonsprogrammet - inriktningen maskinförare har en förälder eller någon i släkten med ett anläggningsföretag. Många med ett annat modersmål än svenska väljer yrkesorienterad utbildning, framförallt handelsprogrammet. Ip förklarar att det knappt finns någon invandrare som väljer fordonsprogrammet.

¹¹⁸ SCB Befolkningsstatistik och socialtjänststatistik.

Om könsfördelningen kan sägas att fordonsprogrammet är mansdominerat. Ip förklarar att unga kvinnor som går fordonsprogrammet väljer att utbilda sig till truck- och anläggningsförare. Att framföra tunga fordon förenas med på- och avlastningsmoment som är fysiskt ansträngande vilket gör att unga kvinnor väljer bort denna inriktning på fordonsprogrammet. På barn- och fritidsprogrammet ökar andelen unga män. På handelsprogrammet är unga kvinnor överrepresenterade.

Den intervjuade förklarar att fokus i undervisningen ligger på karaktärsämnena. Den arbetsplatsförlagda delen av utbildning är mycket viktig. Det finns olika upplägg på APU men tidsomfattningen är densamma på varje program, sammanlagt 18 veckor. Ip tillägger att eleverna är ambitiösa och intresserade av karaktärsämnena, de går ett yrkesprogram för att bli yrkesmän. Samtidigt visar dessa elever mindre intresse för kärnämnena. Den intervjuade omtalar att lärarna har svårt att motivera ungdomarna till att läsa exempelvis engelska. Företrädaren för gymnasieskolan säger att eleverna måste prestera för att få G, oavsett vad man själv anser om ämnets relevans i ens framtida yrkeskarriär.

Genomströmningen sägs vara tillfredsställande. Genomströmningen varierar på de yrkesförberedande programmen. Den intervjuade uppger att de som väljer fordonsprogrammet fullföljer studierna. På barn- och fritidsprogrammet och handelsprogrammet är situationen annorlunda. Flera elever hoppar av eftersom de blir, under utbildningens gång, osäkra på sitt val. För dessa är det viktigt att bytta till ett annat program i god tid. För att öka genomströmningen bör gymnasieskolan, enligt ip, bli bättre på att integrera kärnämnena i de yrkesförberedande programmen. Karaktärsämnena får för mycket utrymme vilket leder till obalans i utbildningen. Den intervjuade säger att lärarna bör utgå ifrån ett helhetsperspektiv på programmet och motivera eleverna att i högre utsträckning än idag satsa på kärnämnena. En annan faktor som kan öka genomströmningen är ett ännu bättre samarbete med näringslivet.

Det finns ett yrkesråd för fordonsprogrammet. Representanter från både gymnasieskolan och branschen träffas 2 ggr/år. Ip omtalar att branschen ställer mycket tydliga krav när det gäller fordonsprogrammet vilket underlättar kommunikationen med skolan. Handelsprogrammet har ett bra kontaktnät med branschen men det har gjorts försök att förbättra kontaktnätet. Lärarna på barn- och fritidsprogrammet har ett bra samarbete med handledarna på praktikplatserna. Handledarna har välkomnats till möten med skolan. Det har visats sig vara svårt för handledarna att hitta tid för dessa träffar.

Företrädaren för gymnasieskolan förklarar att fördelen med yrkesutbildningsprogrammen är att man kan få anställning direkt efter utbildningen. På fordonsprogrammet har flera fått anställning redan innan avslutade studier, ”arbetsgivarna sliter i de redan i 3:an”. En nackdel med yrkesförberedande program är, enligt ip, risken att låta kärnämnen hamna i skymundan. ”Det ställer lite krav på variation och att vara lite flexibel och lyhörd som lärare när man har en sådan grupp än när man t ex jobbar på naturvetenskapsprogrammet där ambitionen är helt annorlunda.” Ip vill att lärarna pekar på praktiska aspekter med kärnämnen. Man har exempelvis bjudit in en engelsman som ägde en dubbeldeckare från London. Engelsmannen förklarade, inför nyfikna och entusiasmerade elever från fordonsprogrammet, tekniska detaljer om bussen på engelska. Eleverna fick ställa frågor, dock endast på engelska vilket gjorde att eleverna kunde se nyttan med att lära sig engelska.

Representanten för Arbetsförmedlingen berättar att det finns en bra arbetsmarknad för ungdomar utan gymnasiekompetens. Arbetskraftsbehovet uppges vara stort i Alvesta. Den öppna arbetslösheten ligger på 1,2 procent. Det blir ändå besvärligt för de ungdomar som saknar gymnasiekompetens för att de har misskött närvaron i skolan; för dessa ungdomar blir det svårt att behålla en anställning. Ett annat problem är att arbetssökanden behöver körkort för att kunna pendla till arbetsplatsen. Flera ungdomar saknar antingen körkort eller bil. Just nu finns det ett företag som behöver anställa ett tiotal medarbetare men som håller sig avvaktande till ungdomar. Företaget vill först ha ungdomarna på praktik under flera veckor för att bedöma deras arbetsduglighet. Ungdomar under 20 år kan få denna praktik från kommunen genom KUP (kommunalt ungdomsprogram).

4.3.2 Alvesta – om lärlings- eller lärlingsliknande utbildning

Representanten för gymnasieskolan omtalar att det har funnits tankar om att införa en gymnasial lärlingsutbildning. Det har inte diskuterats någon specifik lärlingsmodell. Gymnasieskolan i Alvesta avvaktar den nya gymnasieutredningens förslag. Ip säger att lärlingsutbildning skulle kunna vara en bra lösning för ungefär hälften av de elever som läser på IV. Det gäller att ha ett bra samarbete med näringslivet för att säkra lärlingsplatser. Den intervjuade förklarar att om lärlingsutbildning införs kommer en stor del av undervisningen att vara förlagt på företaget. Det skall upprättas avtal mellan olika parter. Eleven skall dessutom ha en handledare. Det tilläggs att man bör inse att dessa aspekter förenas med kostnader för kommunen.

Representanten för Arbetsförmedlingen uppger att Arbetsförmedlingen har en insats för arbetslösa ungdomar: "Point of U" med 10-12 deltagare. Utbildningen omfattar 21 veckor och är riktad till unga arbetslösa i åldern 20-25, men även för 18–20-åringar. I projektet ingår två praktikperioder om sammanlagt 12 veckor. Deltagarna får personlig coachning, vägledning och truckkörkort. Ip omtalar att man bör antingen gå vidare med en utbildning eller placera sig på arbetsmarknaden. Kommunen har skickat ungdomar under 20 år till denna utbildning genom KUP. Projektet upphör vid årsskiftet 2007. Deltagarna har ett nära samarbete med både socialtjänsten och arbetsförmedlingen. Om någon missköter sig får man ordna ett möte. De ungdomar som har hoppat av gymnasiestudier har fått hjälp genom "Point of U". Flera unga kvinnor tog truckkörkort, vilket har visat sig öka deras anställningsbarhet. En annan fördel, enligt ip, är att utbildningen görs på Allbo Lärcenter, verksamhet som anordnar vuxenutbildningen i kommunen. Enligt den intervjuade är det inte uppmuntrande att återgå till studier som hålls i den verksamhet som man redan har lämnat för att där träffa bl.a. gamla kollegor. Det uppges att flera som har gått "Point of U" har sökt sig till vidarestudier på vuxenutbildningen.

Företrädaren för Arbetsförmedlingen uppger att det inte finns någon lärlingsutbildning inom gymnasieskolans och arbetsförmedlingens ram. Kommunen planerar starta en lärlingsutbildning med cirka 20 platser för, i första hand, socialbidragstagare. Insatsen avser även ungdomar under 20 år. Lärlingsutbildningen räknas som arbetsmarknadsåtgärd. Arbetsförmedlingen får rekommendera arbetssökande till denna lärlingsutbildning. Kommunen vill satsa på denna utbildning dels för att det är brist på arbetskraft, dels för att ungdomarna behöver arbete. Lärlingsutbildningen kommer att vara individanpassad. Utbildningstiden varierar mellan 3 och 6 månader. Kommunen kommer att göra en utbildningsplan med den enskilde. Lärlingen kommer att ha tillgång till en handledare – antingen en anställd från företaget eller en tjänsteman från arbetsförmedlingen. Det är kommunen som finansierar insatsen. Arbetsförmedlingen marknadsför insatsen och rekommenderar lämpliga företag som kan ta emot lärlingar.

Enligt företrädaren för arbetsförmedlingen kan lärlingsutbildning vara en bra insats. "Om man gör det seriöst så är detta ett av det bästa sättet att få ut människor på arbetsmarknaden." Ip säger att det har hänt att lärlingar har känt sig utnyttjade av arbetsgivaren. I vissa fall var utbildningen på sex månader även om lärlingen lärde sig arbetsuppgifterna på kortare tid. Den intervjuade omtalar att lärlingsutbildningen är ett mycket bra sätt att påbörja yrkeskarriären för skoltrötta ungdomar och för ungdomar som är intresserade av fysiskt arbete. I de lärlingsutbildningar som

Arbetsförmedlingen anordnade för en tid sedan deltog endast ungdomar med underkänd i kärnämnen vilket gör det svårt att säga någonting om ungdomar med gymnasiekompetens. Ip uppger att det skulle vara bra att införa gymnasial lärlingsutbildning för att alla skall kunna ha tillgång till denna utbildningsform.

Företrädaren för socialtjänsten omtalar att socialtjänsten, arbetsförmedlingen och försäkringskassan driver ett gemensamt EU-projekt som vänder sig till ungdomar i åldern 20-29. Deltagarna får hjälp med att socialiseras i arbetslivet (komma upp på morgonen, följa tider, ringa till arbetsgivare). Deltagarna lär sig skriva CV och får datakort. Efter en tid går man på praktik. Om praktiktiden inte leder till en anställning går man tillbaka till skolstudier och därefter på nytt till praktik. Denna omväxling mellan studier och praktik upprepas fram till att deltagaren blir självförsörjande. Den intervjuade omtalar att forskningen visar att kommunala insatser inte leder till önskade resultat. Vissa insatser ger inlåsningseffekter såsom att praktisera på en beryktad arbetsplats vilket blir snarare en belastning än en merit för arbetssökanden. Någonting måste ändå göras, de insatser som finns leder förhoppningsvis till någon nytta. Det behövs mer forskning. Forskningsfrågorna, som är alltmer relevanta, bör uppmärksamma det som bringar fram nytta i den dagliga verksamheten.

Den intervjuade berättar vidare att socialtjänsten bedriver en lärlingsutbildning som arbetsmarknadsåtgärd med plats för 15 ungdomar i åldern 20-30. Utbildningen får inte överstiga sex månader. Deltagarna är socialbidragstagare som har svårt att hitta egen försörjning. Arbetsförmedlingen ordnar lärlingsplatserna samt betalar aktivitetsersättning till lärlingarna. Socialtjänsten kompletterar denna ersättning upp till nivån som motsvarar försörjningsstöd enligt Socialtjänstlagen. Utbildningen, som är tänkt att vara individanpassad, bedrivs på en arbetsplats. Ett avtal upprättas mellan lärlingen, kommunen, facket och arbetsgivaren. Ambitionen är att förena arbetsgivarens arbetskraftsbehov med lärlingens förutsättningar. Det är arbetsgivarnas stora behov av arbetskraft som skall tillgodoses, ”det är deras önskemål främst som matchas mot vad ungen har att erbjuda.” Kunskaperna är praktikorienterade. Om lärlingen behöver teoretisk utbildning får man vända sig till vuxenutbildningen max. 1 dag/vecka. Vid svårigheter kan lärlingen vända sig till en handledare från vuxenutbildningen eller till en tjänsteman från arbetsförmedlingen eller socialtjänsten. Handledaren får inte ersättning för detta uppdrag. Det finns inget lärlingsutbildningsråd.

Representanten för socialtjänsten säger att näringslivet och fackföreningar är mycket positiva till lärlingsutbildning. Det bedöms att lärlingsutbildningen är ”perfekt” som insats för den enskilde. En framgångsfaktor med lärlingsutbildningen är matchningen, ”rätt man på rätt plats”. Den intervjuade omtalar att många gånger är det just matchningen som tjänstemännen missar. En svårighet med lärlingsutbildningen är infrastrukturen som är underutvecklad. Lärlingsplatserna finns på företag som är placerade på platser som inte nås av allmänna kommunikationer.

4.4. Sammanfattande synpunkter om gymnasial yrkesutbildning

De intervjuade uppger att intresset för gymnasiala yrkesutbildningsprogram allmänt sett har ökat de senaste åren. Byggprogrammet i Gävle har haft 120 sökande på 64 platser, jämfört med 20 sökande för 7-8 år sedan. I Alvesta får elever från fordonsprogrammet anställningserbjudande redan under utbildningstiden. Intresset för gymnasial yrkesutbildning förklaras med att arbetsmarknaden är god vilket gör att många får arbete direkt efter studietiden. Mönstret gäller också landet som helhet.

Det har varit svårt att få tydlig information om elevernas bakgrund. Vi har ofta hänvisats till gällande lagstiftning som tillåter endast registrering av elevernas modersmål. Respondenterna bedömer att de flesta elever som väljer gymnasial yrkesutbildning har arbetarbakgrund. Vidare, att det förekommer en snedfördelning mellan de yrkesförberedande programmen. T.ex. i Alvesta väljer många elever med utländsk bakgrund handelsprogrammet medan fordonsprogrammet har knappt någon med invandrarbakgrund. Det förklaras att elever med invandrarbakgrund inte har samma möjlighet till anställning jämfört med etniska svenskar som redan har någon i familjen eller i släkten med eget anläggningsföretag eller egen åkerifirma. Elever med invandrarbakgrund saknar nätverk och har inte heller samma materiella förutsättningar i åkeri- och anläggningsbranschen. Det skall nämnas att fordonsprogrammet har en mycket hög genomströmning. Från Göteborg förklaras att en viktig faktor som påverkar valet av utbildningsinriktning är elevens hemvist. Om man kommer från en stadsdel med hög utbildningsnivå blir det ”naturligt” att välja ett studieförberedande program. Sammantaget kan sägas att de svar som vi har fått visar att elevens sociala och etniska bakgrund påverkar valet av utbildning. Slutsatsen är att eleverna inte har samma möjligheter till utbildning. I läroplanen för gymnasieskolan (Lpf 94) förespråkas jämlikhet i möjligheter till utbildning. Vi har inte frågat de intervjuade om de använder sig av åtgärder för att motverka faktorer som leder till snedfördelning på gymnasieutbildningen; de har inte heller nämnt några åtgärder i detta

sammanhang. Men vi uppmärksammar att respondenternas förklaringar omfattar deskriptiva formuleringar som de intervjuade låter bli värdera. Förklaringarna genomsyras av en ”det är bara så” inställning. Det skall samtidigt sägas att respondenterna har varit angelägna att värdera innehållet i de flesta svar som de har lämnat under intervjusituationen.

Könsfördelningen följer en indelning mellan ”pojktutbildningar” och ”flickutbildningar”. Unga män brukar läsa ”hårda program” såsom industri-, energi- och byggprogram. Unga kvinnor väljer ”mjuka program” som exempelvis omvårdnadsprogrammet och barn- och fritidsprogrammet. (statistik på nationell nivå). Det finns inte någon närmare eftertanke om anledningen till denna indelning utan vi hänvisas till en ”traditionell” indelning som ungdomarna följer i sina val. Den positiva förändringen som nämns är att unga män blir alltmer intresserade av ”mjuka program” - omvårdnadsprogrammet i Gävle och barn- och fritidsprogrammet i Alvesta. I respondenternas svar framkommer föreställningen att unga män vågar bryta mot traditionella föreställningar genom att välja ”mjuka program”. Unga kvinnor däremot uppmuntras till att välja ”hårda program” genom verksamhetens aktiva ingripande för att göra utbildningen mer ”kvinnlig”. Unga kvinnor förekommer också ofta i beskrivningar av problemgrupper. T.ex. i Gävle lyfts fram en grupp unga kvinnor med ”psykiskt arbetshandikapp” föranlett av den rotlöshet och stress som genomsyrar samhällslivet. En majoritet av de få inaktiva ungdomar i Alvesta bedöms vara unga kvinnor. I de svar vi har fått reproduceras en könskategorisering där mannen beskrivs i positiva termer. Unga män tar sig friheter och lyckas bryta mot traditioner medan kvinnan får hjälp i sin utveckling. Unga kvinnor är dessutom mer känsliga i mötet med det stressiga samhällslivet. Kvinnans annorlunda egenskaper kännetecknas av svaghet, rädsla och otillräcklighet. Hon är fysiskt svagare än mannen och oftare otillräcklig i hanteringen av svåra situationer. Kvinnor kräver hjälp, hänsyn och anpassning för att kunna delta i samma verksamheter som männen. I genusforskningen är denna könskategorisering studerad på ett omfattande sätt¹¹⁹.

De intervjuade bedömer den gymnasiala yrkesutbildningen som en mycket givande utbildningsform. I upprepande gånger lyfts fram aspekten att gymnasieskolan är den enda institutionen i samhället som erbjuder en 3-årig formell yrkesförberedande utbildning. Det påpekas att de ungdomar som missar detta tillfälle har för alltid gått förbi möjligheten att få en

¹¹⁹ För en analys som förklarar reproduceringen av de föreställningar som underbygger denna könskategorisering se Hirdman, Y., *Genussystemet – teoretiska funderingar kring kvinnors sociala underordning*, i Maktutredningen, rapport 23 1988.

sådan utbildning. Skoltrötta som hoppar av studierna och ungdomar som lämnar gymnasieskolan för en anställning kan aldrig ta igen denna förlorade kompetens vilket anses vara beklagligt.

Som fördel nämns att yrkesförberedande utbildning brukar leda till arbete. Ett annat återkommande svar är att den yrkesförberedande utbildningen utelämnar inläsningsmekanismer. Karaktären av yrkesförberedande utbildning gör att eleven inte behöver vara fastkedjat vid ett enda yrke. Med en gymnasiekompetens har man en färdighets- och kunskapsbas som möjliggör eftergymnasiala studier för att specialisera sig inom ett annat yrke.

Den gymnasiala yrkesutbildningen omfattar, enligt de intervjuade, både styrkor och svagheter. Den gymnasiala yrkesutbildningen skall både förbereda eleven för ett yrkesliv och ge den enskilde högskolebehörighet. Efter fullbordade gymnasiestudier kan man välja mellan yrkesliv eller fortsatta studier på högskolenivå. Styrkan ligger i utbildningsinnehållet som omfattar kärnämnen (teoriämnen) och karaktärsämnen (yrkesämnen). De intervjuade pekar på att svagheten utgörs av att eleverna på yrkesförberedande programmen inte visar intresse för kärnämnen. De intervjuade menar att lärarna på yrkesprogrammen försummar att motivera eleverna när det gäller kärnämnen. Samarbetet mellan kärn- och karaktärlärare brister. Det förklaras att lärarna saknar ett helhetsperspektiv på de yrkesinriktade programmen.

4.4.1 Synpunkter om genomströmningen på gymnasial yrkesutbildning

De flesta intervjuade är relativt nöjda med genomströmningen på gymnasiala yrkesutbildningar; undantag Göteborg där man blir nöjd endast när samtliga elever fullbordar gymnasiestudierna. I de flesta svar som vi har fått används en argumentation som ger en mindre oroväckande bild än regeringens när det gäller genomströmningen på de yrkesinriktade programmen. Det framhålls att genomströmningen har ökat de sista åren. Detta tack vare olika satsningar vilka resulterade i mer undervisningstid och en pedagogik som i högre grad syftar till att eleverna skall kunna få godkänd. Flera respondenter betonar att vi inte skall låta oss vägledas endast av statistik. Detta för att statistiken sällan avspeglar det faktiska nuläget. I Gävle har vi lyft fram aspekten att kommunen har landets högsta ungdomsarbetslöshet. Detta har kommenterats med att situationen har förbättrats i så hög grad att den inte längre överensstämmer med den verklighet som statistiken beskriver.

På frågan om vad mer kan göras för att öka genomströmningen lämnas tydliga svar: det behövs en högre lärartäthet, flera vuxenkontakter och undervisningsformer som i högre grad utgår ifrån elevens egna önskemål och förutsättningar. Vissa respondenter talar också om att det är svårt att få tag på behöriga yrkeslärare¹²⁰ samt att samarbetet med näringslivet för att få fram bra APU-platser kan förbättras.

De intervjuade uppger att de är nöjda med den lagstiftning som reglerar gymnasieskolans verksamhet. Om någonting inte fungerar läggs ansvaret på den egna verksamheten. Ett svarsalternativ på frågan om hur man skulle kunna öka genomströmningen berör önskemålet om ökade resurser. Utifrån erhållna svar dras slutsatsen att respondenterna använder sig snarare av självkritik än anspråk på ökade resurser. Med tanke på det upprepade kravet om utökade resurser som ofta framförs av offentliga verksamheter, inte minst från lärarkårens fackliga organisationer, kan de intervjuades svar betraktas vara uppseendeväckande. Svaren kan tolkas som att intervjupersonerna, i egenskap av chefer, ser som sin uppgift att klara av uppdraget utifrån befintliga resurser. Men denna tolkning kan ifrågasättas. De chefer från arbetsförmedlingen som vi har intervjuat efterfrågar just ökade resurser för den egna verksamheten. I Gävle önskar respondenten som representerar gymnasieutbildningen en förstärkt budget för att förnya maskinparken för vissa yrkesförberedande program. Men även i detta fall framhävs att det är skolans ansvar att få till ett ännu bättre samverkan med näringslivet för att lösa detta problem.

4.4.2 Sammanfattande synpunkter om lärlings- eller lärlingsliknande utbildning

Från Gävle, den enda undersökta kommunen som vid intervjutillfället (hösten 2007) anordnar gymnasial lärlingsutbildning, förklaras att det är skolan som bestämmer inriktningen och innehållet i lärlingsutbildningen. Varje elev har en handledare och minst en tredjedel av utbildningstiden är förlagd på företaget. De erfarenheter som finns i Gävle visar att gymnasial lärlingsutbildning är ingen utbildningsform för skoltrötta elever. Det bedöms att många elever från IV inte har någon chans att komma in på en lärlingsutbildning. Det uppges att gymnasial lärlingsutbildning ställer högre krav på eleven jämfört med yrkesförberedande program. De arbetsgivare som välkomnar en lärling visar intresse endast för mycket motiverade lärlingar med goda förkunskaper. Den gymnasiala lärlingsutbildningen ifrågasätts som utbildningsform. Det

¹²⁰ Denna svårighet bekräftas i en nyutkommen rapport från Skolverket, *Lärare inom förskola, skola och vuxenutbildning – 2007 års prognos över behov av och tillgång på lärare perioden 2007-2021*. Stockholm 2007.

omtalas att undervisningen på yrkesutbildningsprogrammen håller högre kvalitet eftersom dessa program har välutbildade lärare. Det förklaras också att lärlingsämnena både upptar utrymme från kärnämnen och ger eleven en snävare kunskaps- och färdighetsutveckling. Den gymnasiala lärlingsutbildningen beskrivs i termer av en kunskapsmässig segregering som kan bromsa elevens framtida karriärmöjligheter. Vår tolkning är att respondenten refererar till skolans bildningsuppdrag vilket är att utveckla kunskaper som gör att den enskilde lär för livet, inte endast för yrkeslivet eller, som i detta fall, för ett särskilt yrke. Som positiv aspekt nämns att lärlingstiden levererar en utbildning som eleven själv önskar vilket ökar den enskildes motivation för gymnasiala studier. En ytterligare positiv aspekt är att skolan, genom lärlingsutbildningen, får en bättre kontakt med näringslivet.

Från Alvesta, som inte erbjuder en gymnasial lärlingsutbildning, får vi ett annat svar. Gymnasial lärlingsutbildning anses utgöra ett bra utbildningsalternativ för skoltrötta ungdomar. I detta sammanhang nämns elever som har läst tre år på IV utan att kunna bli behöriga för ett nationellt program. Det uppskattas att hälften av IV-eleverna skulle kunna uppnå bättre resultat om de hade gått en gymnasial lärlingsutbildning. Skolrepresentanten omtalar att det har funnits tankar om att införa en gymnasial lärlingsutbildning. Ingen specifik lärlingsmodell har diskuterats.

Lärlingsutbildning som arbetsmarknadsåtgärd diskuteras oftast i mycket positiva termer av samtliga intervjuade som inte företräder gymnasieskolan. De intervjuade likställer olika former av praktik på en arbetsplats med lärlingsutbildning. De svar vi har fått visar att dessa arbetsmarknadsåtgärder har nästan ingenting att göra med vad man kan benämna lärlings- eller lärlingsliknande utbildning. De intervjuade förklarar att syftet med lärlingsutbildningen är anställning på den plats man gör sin praktik. Lärlingen är en arbetssökande som behöver insatser för att få ett arbete, t.ex. socialbidragstagare som har svårt att hitta egen försörjning eller långtidsarbetslösa. Lärlingstiden skall vara kort, i de flesta fall ett par veckor, högst 40 veckor. Lärlingen skall lära sig de arbetsuppgifter som utförs på praktikföretaget, inte yrkesspecifika kunskaper och färdigheter. Det förekommer knappt någon teoretisk utbildning. Praktikperioden slutförs inte med en yrkesexamen (gesäll eller mästarbrev). Lärlingsutbildningen avslutas så fort anställningen inträder. Lärlingen har en handledare som inte får ersättning för detta uppdrag. Handledaren är oftast en tjänsteman från den myndighet som har godkänt arbetsmarknadsåtgärden. Lärlingen får ersättning i form av försörjningsstöd eller aktivitetsstöd. Det finns inget lärlingsutbildningsråd. Förhållandet mellan lärling och företag bestäms, i de flesta fall, inte genom ett avtalsreglerat anställningsförhållande utan av en överenskommelse

mellan utbildningsanordnaren och arbetsgivaren. I de svar vi har fått återkommer två parter: den statliga och/eller kommunala utbildningsanordnaren och arbetsgivaren. Lärlingen utgör en underställd aktör som förväntas följa det som de två nämnda parterna kommer överens. Flera intervjuade har förklarat att det är arbetsgivarens behov av arbetskraft som skall tillgodoses. Det nämns också att matchningen är viktigt, som en respondent från Alvesta säger: ”det är deras (arbetsgivarnas) önskemål främst som matchas mot vad ungen har att erbjuda”.

Samtliga respondenter ger uttryck för en gemensam syn, oavsett om lärlingsutbildningen är på tal som gymnasial utbildningsform eller som arbetsmarknadsåtgärd. Lärlingsutbildningen skildras som en utbildningsform med låg status. Den gymnasiala lärlingsutbildningen anses vara till för skoltrötta elever eller för elever med svag studieförmåga och bristfälliga studieresultat. I Gävle finns en oro för att elever med potential upptas, genom lärlingsutbildningen, i ett utbildningsalternativ som snarare bromsar än främjar den enskildes yrkeskarriär. Lärlingsutbildning som arbetsmarknadsåtgärd framställs som en bra lösning dels för arbetssökande med intresse för fysiskt arbete och enklare arbetsuppgifter, dels för bidragstagare som bedöms ha svårt att komma ut på arbetsmarknaden. De positiva aspekterna värderas utifrån vad lärlingsutbildningen kan bringa fram i förhållande till utbildningshuvudmannens mål, i första hand beaktas den ekonomiska nyttan denna utbildningsform ger för utbildningsanordnaren. Ju snabbare anställning, desto färre klienter och därmed desto mer lyckad satsning. De negativa aspekterna bygger, i de flesta fall, på resonemang där respondenterna kommenterar lärlingsutbildningen utifrån lärlingens perspektiv och med arbetsmarknadens höga kvalifikationskrav i fokus. Ändå föredras lärlingsutbildningen eftersom denna insats, ofördelaktig för den enskilde enligt erhållna svar, leder snabbt till en anställning. Flera intervjuade ifrågasätter den syn som, enligt de, framkommer i debatten, nämligen att lärlingsutbildningen anses vara en nödlösning på alla problem. Dessa respondenter anser att man hyser en alldeles för stor tilltro till lärlingsutbildningen. Även de mest nöjda med lärlingsutbildningen framförde kritik. Representanten för arbetsmarknadsenheten i Gävle, som hävdar att lärlingsutbildningen ger många nya anställningar i kommunen, uppger att denna form av utbildning leder till kompetensdränering bland ungdomar vilket föranleder en försvagad försörjning med kvalificerad arbetskraft.

Vi var beredda på att analysera de lärlings- eller lärlingsliknande utbildningar som kunde förekomma i de undersökta kommunerna genom kopplingar till olika lärlingsmodeller. Detta låter sig inte göras. Det är förvånande hur respondenterna lyfter fram positiva och negativa aspekter

om en utbildningsform som de varken har kunskap om eller erfarenhet av. Det råder förvirring om vad de intervjuade kallar lärlingsutbildning. I de ”lärlingsutbildningar” som redovisas återfinns element som kan kopplas till någon lärlingsmodell. Den gymnasiala lärlingsutbildningen i Gävle omfattar komponenter som påträffas i en lärlingsutbildningsliknande modell inom gymnasieskolans byggprogram som Schéele¹²¹ beskriver. Men skolans representant avviker från Schéeles modell genom att bl.a. verka för att integrera lärlingsutbildningen i gymnasieskolans ordinarie verksamhet. Detta för att inte längre bedriva skolbänksstudier och praktik på två ställen (växelutbildning). Istället skall erbjudas en gymnasieförlagd lärlingsutbildning som delvis överensstämmer med vad Olofsson¹²² kallar ”en statligt reglerad utbildningsmodell på gymnasial nivå”: skolförlagd yrkesutbildning i en integrerad utbildningsorganisation med utrymme för partsinflytande.

Vi skulle kunna dra slutsatsen att gästrikelärlingen som anordnas i Gävle är en mycket framgångsrik lärlingsutbildning. Företrädaren för arbetsförmedlingen i den nämnda kommunen uppger att 95 procent av de som går denna lärlingsutbildning (ungdomar, långtidsarbetslösa, utrikes födda) får anställning. Men en sådan slutsats skulle vara felaktig. Denna lyckade arbetsmarknadsåtgärd kan inte betecknas vara lärlingsutbildning.

Det problematiska ligger inte i förvirringen om vad en lärlingsutbildning kan vara för någonting. Den nämnda gästrikelärlingen kan, utifrån uppvisade resultat, inte annat än lovordas, oavsett vad man benämner insatsen. Däremot fäster respondenterna tyckande och egna föreställningar vid en utbildningsform, lärlingsutbildningen, som de inte är bekanta med. Det bekymmersamma är att dessa föreställningar kan döma ut och därmed hindra införandet av en utbildningsform som kan visa sig vara konstruktiv för ungdomar och arbetssökande. Erfarenheter från länder med höglöneekonomier och högkvalificerad industrisysselsättning, som Tyskland eller Danmark, visar att de intervjuades farhågor om lärlingsutbildningen är obefogade, ”I en betydande andel av de högproduktiva europeiska höglöneländerna erbjuds lärlingsutbildning som en viktig väg till färdighetsförvärv för dem som söker ett alternativ till en akademisk eller allmänt inriktad utbildning.”¹²³ Detta betyder inte att man oförbehållsam bör ta till sig lärlingsutbildningen. Ett

¹²¹ Schéele, B., *Redovisning av förslag till "gymnasial lärlingsutbildning" inför gymnasieskolan 2007*. Rapport från Skolverket 2006.

¹²² Olofsson, J., *Svensk yrkesutbildning – vägval i internationell belysning*. s 13 Stockholm 2005.

¹²³ Steedman, H., "Anpassning till glob aliserade produkt- och arbetsmarknader: nya europeiska modeller för lärlingsutbildning" i Jonas Olofsson & Anna Thoursie red.; *Ungas framtidsvägar – möjligheter och utmaningar*. s 200-201 Stockholm 2007.

steg i rätt riktning skulle vara att förankra diskussionerna om lärlingsutbildningen i kunskaps- och verklighetsanknutna reflektioner samt internationella erfarenheter.

Vi får finna oss i att avsluta denna rubrik med mycket material utan direkt koppling till det vi ämnade undersöka. Hur än vi försöker förstå oss på de utbildningsvarianter som respondenterna lyfter fram, är det inte lärlingsutbildning som egentligen är på tal.

5. Ytterligare slutsatser om lärlingsutbildningens betydelse och framtida möjligheter ur ett ungdoms- och arbetsmarknadsperspektiv

Ur ett arbetsmarknadsperspektiv finns det argument som talar både för och emot lärlingsutbildning. Fördelen med en lärlingsutbildning är, för det första, att lärlingar slussas in i arbetslivet på ett naturligt sätt – avståndet mellan skola och arbetsliv minskar – samtidigt som försörjningen garanteras under utbildningstiden. Ur arbetsgivares perspektiv är fördelen med lärlingsutbildning att arbetskrafts- och kompetensförsörjningen underlättas. Osäkerheten förknippad med rekrytering av personal minskar och man kan vara mer säker på vilka färdigheter som de nyanställda (lärlingarna) besitter. Allt detta bör bidra till en arbetsmarknad med ett betydande mått av rörlighet, mindre påtagliga segmenteringsmönster och en högre sysselsättningsgrad bland unga och unga vuxna. Internationellt jämförande studier på området stärker också bilden av lärlingsutbildningens positiva effekter i dessa avseenden.¹²⁴

Begreppet lärlingsutbildning har väckt ganska stort intresse i Sverige på senare år, framför allt mot bakgrund av problemen med genomströmningen i gymnasieskolans yrkesutbildningsprogram och den höga ungdomsarbetslösheten. Men likartade diskussioner kan också spåras långt tillbaka i tiden. Frågor om lärlingsutbildning har stötts och blötts på rikspolitisk nivå under åtskilliga decennier utan att man någon gång kommit till ett ordentligt avslut.

Det finns flera skäl till att lärlingsutbildningen inte fått något riktigt fotfäste i Sverige. Ett avgörande skäl är bristen på samstämmighet vad gäller innebörden av begreppet

¹²⁴ Ashton, D., Sung, J., & Turbin, J., "Towards a Framework for the Comparative Analysis of National Systems of Skill Formation", i *International Journal of Training and Development*, vol. 4 nr 1 2000; Ryan, P., "The-School-to-Work-Transition", i *Journal of Economic Literature*, March 2001; Wolbers, M. H. J., "Patterns of Labour Market Entry: A Comparative Perspective on School-to-Work Transition in 11 European Countries", i *Acta Sociologica*, 2007.

lärlingsutbildning. I motsats till begreppets ursprungliga och klassiska betydelse – dvs. ett anställningsförhållande – har ordet lärlingsutbildning i Sverige fått känneteckna utbildningar, kurser och enskilda projekt som innehåller ett betydande mått av arbetslivsförläggning. Deltagarna har alltså inte ett anställningskontrakt under utbildningstiden, något som var en avgörande förutsättning för att man skulle kunna kallas lärling enligt den klassiska definitionen.

Några tydliga utfästelser om ansvaret för lärlingsutbildning har inte heller funnits. Engagemanget bland arbetsmarknadens parter har varit svagt. På riksnivå har man istället uppmuntrat lokala aktörer och kommuner att ta initiativ till verksamhet i lärlingsliknande former. Detta har också varit bakgrunden till vår studie. Hur stor utbredning har ungdoms- och utbildningsinsatser i lärlingsliknande former fått på lokal nivå. I föreliggande studie presenterar vi bland annat erfarenheterna från ett antal kommuner i Skåne samt Gävle, Göteborg och Alvesta. Dessa kommuner representerar väldigt olika förutsättningar vad gäller storlek och socioekonomiska villkor. Vi har försökt att utröna om dessa skilda förutsättningar också har haft betydelse för de ungdomsinsatser som har genomförts och för ansvarigas inställning till lärlingsutbildning. Undersökningarna baseras bland annat på intervjuer med ledande företrädare för kommunala förvaltningar kopplade till utbildning och socialtjänst samt chefer på lokala arbetsförmedlingar.

Våra undersökningar visar mycket riktigt att det förekommer verksamhet i lärlingsliknande former i flertalet kommuner. Det varierar emellertid i vilken utsträckning lärlingsutbildning förekommer inom gymnasieskolans ramar. Begreppet lärlingsutbildning används mer för att karakterisera ungdoms- och utbildningsverksamhet i förbindelse med socialtjänsten och arbetsförmedlingen. Totalt sett är emellertid deltagarvolymerna väldigt små. Det är därför knappast meningsfullt att försöka värdera verksamheten ur ett arbetsmarknadsperspektiv. För enstaka inblandade individer kan insatserna ha betydelse, dvs. ur ett socialt perspektiv, men ur ett lokalt arbetsmarknadsperspektiv är effekterna rimligen försumbara. Inte ens i Skåne med dess närhet till Danmark, och mot bakgrund av det stora intresse som otvetydigt finns i flera skånska kommuner för den danska lärlingsutbildningstraditionen, har försöken med lärlingsliknande utbildning och projekt fått något större omfattning. Det mycket begränsade genomslaget för försöksverksamheten med lärlingsutbildning kopplat till gymnasieskolorna i Malmö och Lund är ett mycket talande uttryck för detta. Ambitionerna var högt ställda. Resultatet är mot den bakgrunden desto mer magert.

Vi har inledningsvis framhållit att bristen på traditioner, frånvaron av regleringar och otydligheten i definitioner har hämmat framväxten av klassisk lärlingsutbildning i Sverige. I våra studier av lokala förhållanden förstärks denna bild. Ansvariga tjänstemän inom utbildningen, socialtjänsten och på arbetsförmedlingarna har ganska oklara föreställningar om innebörden av lärlingsutbildningsbegreppet. Tjänstemännen uppfattar inte heller sitt eget ansvar i relation till lärlingsutbildning på ett tydligt sätt. Det finns en allmänt positiv inställning till samverkan, men det är en samverkansfilosofi med starka reservationer och tydligt markerade gränser för det egna engagemanget. Det finns en påtaglig tendens att ständigt lägga huvudansvaret någon annanstans. Lärlingsutbildningen är en fråga för skolan, inte socialtjänsten. Arbetsförmedlingens lärlingsutbildning sker inom ramen för arbetsmarknadsutbildningen utan förbindelse med gymnasieskolan och den kommunala vuxenutbildningen.

Det är också uppenbart att flertalet lokala aktörer tenderar att se lärlingsutbildning som en lösning för socialt problemtyngda grupper. Det gör också att lärlingsutbildningens status betraktas som mycket låg. Många är direkt negativa och pekar på risker förknippade med stigmatisering av deltagarna.

Allt nog: våra studier stärker bilden av lärlingsutbildningens svaga ställning i Sverige. Vi konstaterar också att bristen på tydlig statlig reglering, en outvecklad samverkan mellan förvaltningar på kommunal nivå, i kombination med det begränsade engagemanget från partsorganisationerna, talar för att lärlingsutbildningen kommer att ha svårt att få fotfäste även i framtiden. De förändringar som nu väntar inom gymnasieskolans yrkesprogram, bland annat med sikte på ett valbart lärlingsutbildningsalternativ, tillsammans med de förändringar som har skett vad gäller de arbetsmarknadspolitiska ungdomsprogrammen i och med introduktionen av den så kallade jobbgarantin, talar emellertid för behovet av förnyade studier om förutsättningarna för samverkan kring ungdomsinsatser för särskilt utsatta grupper.

6. Källor och referenser

- 1955 års riksdag. *Protokoll. Tisdag den 24 maj 1955 fm.*
- 1959 års riksdag. *Motioner i Andra kammaren. Nr 110: Av herr Ohlin m. fl., i anledning av Kungl. Maj:ts framställning om anslag till Främjande av lärlingsutbildning hos hantverksmästare m. m.*
- 1968 års riksdag. *Motioner i Andra kammaren, nr 688. Av herr Nordstrandh m. fl., om ökat stöd till korrespondensstuderande,*
- 1969 års riksdag. *Motion i Första kammaren, nr 505. Av herr Stefansson m. fl., i anledning av Kungl. Maj:ts framställning om anslag till Främjande av lärlingsutbildning hos hantverksmästare m. m.,*
- 1970 års riksdag. *Motion i Andra kammaren, nr 1558. Av herr Strömberg m. fl., i anledning av Kungl. Maj:ts proposition nr 159, angående gymnasieskolan samt*
- 1970 års riksdag. *Protokoll. Tisdag den 15 december fm.*
- 1972 års riksdag. *Motion Nr 1139 av herr Nordgren m.fl. om höjning av anslaget till Främjande av lärlingsutbildning hos hantverksmästare m m.*
- Agell, J., "On the Benefits from Rigid Labour Markets: Norms, Market Failures, and Social Insurance", i *Economic Journal*, February 1999.
- Ashton, D., & Green, F., *Education, Training and the Global Economy*, Cheltenham 1996.
- Ashton, D., Sung, J., & Turbin, J., "Towards a Framework for the Comparative Analysis of National Systems of Skill Formation", i *International Journal of Training and Development*, vol. 4 nr 1 2000.
- Bergdahl, A., *Årsberättelse Navigatorcentrum 2007.02.01 – 2007.12.31*, Helsingborg 2008.
- Bertocchi, G., & Spagat, M., "The evolution of modern educational systems. Technical vs. general education, distributional conflict, and growth", i *Journal of Development Economics*, nr 2 2004.
- Bowles, S., & Gintis, H., *Schooling in Capitalist America. Educational Reform and the Contradictions of Economic Life*, London 1976.
- Castañeda, E., *Navigatorcentrum – en vision om innanförskap*, Kompetensfonden, Stockholms stad 2005.
- Ds 1997:78 *Gymnasieskola i ständigt utveckling.*
- Ds 1998:27 *PRIV. En ny väg till ett nationellt program.*
- Ds 2000:62 *Samverkan mellan skola och arbetsliv. Om möjligheterna med lärande i arbetslivet.*
- Edwards, R., Gordon, D. M., & Reich, M., *Segmented Work, Divided Workers. The Historical Transformation of Labor in the United States*, Cambridge 1982.
- Employment in Europe 2007*. European Commission. October 2007.
- Estevez-Abe, M., Iversen, T., & Soskice, D., "Social Protection and the Formation of Skills: A Reinterpretation of the Welfare State", i Hall, P. A., & Soskice, D., (red.), *Varieties of Capitalism. The Institutional Foundation of Comparative Advantage*, Oxford 2001.
- Eurostat.
- Finegold, D., & Soskice, D., "The Failure of Training in Britain: Analysis and Prescription", i *Oxford Review of Economic Policy*, nr. 3 1988.
- Fligstein, N., *The Architecture of Markets. An Economic Sociology of twenty-first Century Capitalist Societies*, Princeton 2001, Mellahi, K., & Wood, G., "Variances in social Partnership. Towards a sustainable model?", i *International Journal of Social Economics*, nr 7 2004, samt Winch, C., a.a., London 2000
- Folkhälsa och sociala förhållanden – Lägesrapport 2007*. Socialstyrelsen.

- Helms Jørgensen, C., *Erhvervsuddannelser. Den danske model for erhvervsuddannelser – et komparativt blik*, Øje på uddannelse, LO, København 2005.
- Hirdman, Y., *Genussystemet – teoretiska funderingar kring kvinnors sociala underordning*, i Maktutredningen,
- Informationsbroschyr, *Försöksverksamhet med ny lärlingsutbildning Malmö-Lund*. Utbildningsförvaltningen i Lund respektive i Malmö.
- Johansson, Å., *Skurups kommun och den framtida gymnasieutbildningen – perspektiv på verksamhet och ekonomi*, Skurups kommun 2006.
- Karlsson, C-E., *Lokal samverkan för unga vuxna i arbete*, Förvaltningen Arbetsmarknad och Kompetensutveckling, Hässleholm 2006.
- Kommundatabasen, Nyckeltal för kommuner och landsting.
- Lärare inom förskola, skola och vuxenutbildning – 2007 års prognos över behov av och tillgång på lärare perioden 2007-2021*. Stockholm 2007.
- Lee, T., Fuller, A., Ashton, D., Butler, P., Felstead, A., Unwin, L., & Walters, S., "Learning as Work: Teaching and Learning Processes in the Contemporary Work Organisation", Learning as Work Research Paper, nr 2 2004. Centre for Labour Market Studies. University of Leicester.
- Lehman, W., "I'm still scrubbing the floors': experiencing youth apprenticeships in Canada and Germany", i *Work, Employment and Society*, nr 1 2005.
- Malmö stad, Stadskontoret, *Handlingsplan för ökad integration och fler Malmöbor i Arbete, Mål och Budget 2008*.
- Malmö stad, Stadskontoret, *Månadsstatistik inom området integration och arbetsmarknad samt ekonomisk hjälp*, januari 2008.
- Mårtensson, K. & Wennemo, I., *Yrkesutbildningarna i gymnasieskolan – problem och förtjänster*, i Olofsson, J., (red.), *Utbildningslinjen – vart leder den? Om ungdomar, yrkesutbildning och försörjning*, Stockholm 2007.
- Nilsson, A., "Europeiska strategier för yrkesutbildning" i Olofsson, J., (red), *Utbildningslinjen – vart leder den? Om ungdomar, yrkesutbildning och försörjning*, Stockholm 2007.
- Norling, M., *Granskning av insatser för arbetslösa ungdomar – Skurups kommun*, Revisionsrapport, ÖhrlingsPricewaterhouseCoopers, 2006.
- OECD Education at a Glance 2005 och 2006*.
- Olofsson, J. & Östh, J., *Yrkesutbildningens sociala betydelse – en deskriptiv analys*. Bilaga 4 i SOU 2008:27.
- Olofsson, J. & Wadensjö, E., *Ungdomar, utbildning och arbetsmarknad i Norden – lika men ändå olika*, Stockholm 2007.
- Olofsson, J., *Svensk yrkesutbildning – vägval i internationell belysning*. Stockholm 2005.
- Pettersson, L., *Industriarbetet, kunskapen och den svenska modellen – en historia om omvandling*, konferenspaper framlagt vid RALF-konferens i Lund 1999.
- Pettersson, L., *Är Danmark bättre än Sverige? Om dansk och svensk yrkesutbildning sedan industrialiseringen*, Malmö 2006.
- Prop. 1921:1 *Statsverkspropositionen. Åttonde huvudtiteln: Yrkesundervisningen*.
- Prop. 1970:159 *Kungl. Maj:ts proposition till riksdagen angående gymnasieskolan*.
- Prop. 1977/78 *Statsverkspropositionen. Bilaga 12 Utbildningsdepartementet. C 28 Främjande av lärlingsutbildning hos hantverksmästare m. m.*
- Prop. 1979/80 *Statsverkspropositionen. Bilaga 12 Utbildningsdepartementet. C 26. Främjande av lärlingsutbildning hos hantverksmästare m.m.*
- Prop. 1997/98:169 *Gymnasieskola i utveckling – kvalitet och likvärdighet*.
- Prop. 1999/2000:68 *Vissa skolfrågor*.
- Ramböll Management *Utvärdering av utvecklingspartnerskapet New City*, Slutrapport 2007. rapport 23 1988.

- Riksdagens propositioner åren 1968-1973. *Prop. Nr 1. Statsverkspropositionen. Bilaga 10.*
- Ryan, P., "The-School-to-Work-Transition", i *Journal of Economic Literature*, March 2001.
- SCB. Befolkningsstatistik och socialtjänststatistik.
- SCB. Arbetskraftsundersökningarna (AKU). Grundtabeller 2007.
- SCB. ULF-undersökningarna.
- Schéele, B., *Redovisning av förslag till "gymnasial lärlingsutbildning" inför gymnasieskolan 2007*. Rapport från Skolverket 2006.
- Schröder, L., *Från springpojke till fullgod arbetare. Om bakgrunden till 1930-talets ungdomsreservarbete*, Uppsala 1991.
- SFS 1918:1002 *Kungl. Maj:ts Nådiga Stadga för den kommunala yrkesundervisningen.*
- SFS 1921:705 *Kungl. Maj:ts Nådiga Kungörelse angående statsunderstöd till kommunala och enskilda anstalter för yrkesutbildning.*
- SFS 1918:771 *Kungl. Maj:ts Nådiga Kungörelse angående statsunderstöd åt skolor för den lägre yrkesundervisningen.*
- SFS 1921:706 *Kungl. Maj:ts Nådiga Stadga för den kommunala yrkesundervisningen.*
- SFS 1921:707 *Kungl. Maj:ts Nådiga Kungörelse med bestämmelser angående statsunderstödda enskilda anstalter för yrkesutbildning.*
- SFS 1943:963 *Kungl. Maj:ts Instruktion för överstyrelsen för yrkesutbildning.*
- SFS 1980:533 *Förordning om försöksverksamhet med lärlingsutbildning.*
- SFS 1983:411 *Förordning om dels fortsatt giltighet av förordningen (1980:533) om försöksverksamhet med gymnasial lärlingsutbildning, dels ändring i samma förordning.*
- SFS 1997:762 *Förordning om försöksverksamhet med lärlingsutbildning inom gymnasieskolan.*
- SFS 2000:690 *Förordning om försöksverksamhet med lärande i arbetslivet inom gymnasieskolan.*
- SFS 2007:1349 *Förordning om försöksverksamhet med gymnasial lärlingsutbildning.*
- Smits, W. & Stromback, T., *The Economics of the Apprenticeship System*, Cheltenham 2001.
- SOU 1938:26 *Betänkande och förslag angående centrala verkstadsskolor m.m..*
- SOU 1954:11 *Yrkesutbildningen. Betänkande från 1952 års yrkesutbildningssakkunniga.*
- SOU 1986:2 *En treårig yrkesutbildning. Del 1. Riktlinjer för fortsatt arbete. Betänkande från arbetsgruppen för översyn av den gymnasiala yrkesutbildningen.*
- SOU 1992:25 *Slutrapport av utredningen angående utvärdering av försöksverksamhet med treårig yrkesinriktad utbildning i gymnasieskolan.*
- SOU 1996:1 *Den nya gymnasieskolan – hur går det?*
- SOU 1997:1 *Den nya gymnasieskolan – steg för steg.*
- SOU 1997:107 *Den nya gymnasieskolan – problem och möjligheter. Slutbetänkande av Kommittén för gymnasieskolans utveckling.*
- SOU 2007:18 *Arbetsmarknadsutbildning för bristyrken och insatser för arbetslösa ungdomar.*
- SOU 2008:27 *Framtidsvägen – en reformerad gymnasieskola. Betänkande från gymnasieutredningen.*
- Steedman, H., "Anpassning till globaliserade produkt- och arbetsmarknader: nya europeiska modeller för lärlingsutbildning" i Olofsson, J. & Thoursie, A., (red.), *Ungas framtidsvägar – möjligheter och utmaningar*. Stockholm 2007.
- Streeck, W., "On Institutional Conditions of Diversified Quality Production", i Matzner, E., & Streeck, W., (red.), *Beyond Keynesianism. The Socio-Economics of Production and Full Employment*, Worcester 1991, Smits, W. & Stromback, T., a.a., Cheltenham 2001.
- Thelen, K., *How Institutions Evolve. The Political Economy of Skills in Germany, Britain, the United States, and Japan*, Cambridge 2004.
- Ulmestig, R., *Kommunal arbetsmarknadspolitik i ett integrationsperspektiv, Rapport Integration 2005*, Bilaga, Integrationsverket 2005.

Ungdomsstyrelsens skrifter 2006:6.

Winch, C., *Education, Work, and Social Capital. Towards a new Conception of Vocational Training*, London 2000.

Wolbers, M. H. J., "Patterns of Labour Market Entry: A Comparative Perspective on School-to-Work Transition in 11 European Countries", i *Acta Sociologica*, 2007.

World Employment Report 1998-99. Employability in the Global Economy. How Training Matters, ILO 1998.

Bilaga 1

Under hösten 2006 skickade vi ut en enkät till 570 svenska gymnasieskolor. Syftet var att samla mer information om lärlingsliknande verksamhet samt IV-programmet. Enkäterna har skickats till rektor, alternativt ansvarig för IV, på respektive skola. 36 procent svarade. Enkäten skickades emellertid även till skolor som saknade IV. En relativt stor andel av bortfallet kan antas bestå av sådana skolor. Av dem som svarade saknade 31 stycken IV. De beräknade andelarna i texten bygger på 174 skolor, alla med IV.

Om vi inleder med sambandet mellan IV och kommunala ungdomsprogrammet, så visade det sig att flertalet skolor (61 procent av de svarande) ”inte alls” samordnat gymnasieskolans verksamhet med arbetsförmedlingen, medan ett mindretal (11 procent) ”helt” hade genomfört sådan samordning. 28 procent svarade att de ”till avsevärd del” genomfört samordningen. De som svarat ”helt” eller ”till avsevärd del” tillfrågades om denna planering skedde från och med inträdet i första årskurs. Här avstod hälften från att svara. Av kvarvarande hävdade flertalet att så ej var fallet. Sammanfattningsvis kan påstås att *”karriärvägen” IV-KUP under senare år varit en relativt vanlig men inte dominerande företeelse bland svenska elever som gått IV*. Utsagan är förenlig med resultatet från en annan fråga, som gällde den andel av eleverna som under eller omedelbart efter genomgång av IV:s första årskurs övergått till annan verksamhet. Resultatet var något svårtolkat, men klart är att *majoriteten av dem som lämnade IV:s första årskurs direkt fortsatte på annat gymnasieprogram*.¹²⁵ Av dem måste emellertid många ha hoppat av gymnasieskolan totalt efter en tid, eftersom vi vet att en avsevärt mindre andel av dem som började IV fullföljde på tre år. En relativt liten andel (10 procent) gick enligt denna fråga direkt vidare till KUP. Direkt till arbete gick en ännu mindre andel.

Att lärlings- eller lärlingsliknande utbildning spelat en relativt liten roll inom IV antyds redan av svaren på frågan: Vilken är Din personliga uppfattning om den huvudsakliga verksamheten på IV:s första årskurs i Din gymnasieskola?

Den innebär uppehållande verksamhet – förvaring. (10 st).

Den ger värdefull teori och praktik inför arbetslivet. (66 st).

Den ger mognad och möjliggör inträde på nationellt program längre fram. (131 st).

¹²⁵ En majoritet av ip valde att svara på mer än ett alternativ.

Den ger något annat. (28 st).¹²⁶

En majoritet av ip valde att svara så att säga enligt dominerande praxis. Åtminstone ett av deras alternativ var att den möjliggjorde inträde på nationellt program längre fram.

Alternativet värdefull teori och praktik inför arbetslivet var emellertid inte helt ute ur bilden. Speciellt som ca 70 procent av ip meddelade att hans/hennes skola hade ”upparbetade kontakter med lokalt näringsliv, som användes vid design av studievägar inom det individuella programmet.” Dessutom meddelade 35 procent att det på deras skola fanns verksamhet inom ramen för IV som var ”långsiktigt planerad och yrkesförberedande och kan betecknas som lärlings- eller lärlingsliknande utbildning”. När vi såg närmare på enkätsvaren upptäckte vi emellertid att en relativt stor andel av dessa senare svar gällde skolor som hade endast ett fåtal elever i sådan utbildning eller skolor som planerade sådan utbildning.

Kvar fanns emellertid en minoritet skolor som vi bedömde härbärgerade lärlingsliknande utbildning för mer än fem elever år 2006. Därav bedömde vi att endast ett fåtal gällde lärlingsutbildning i mera klassisk mening, det vill säga med lärlingskontrakt mellan elev och arbetsgivare bl a innebärande lärlingslön. Att det oftast gällde mera anspråklösa konstruktioner underströks även av att de handledare, som det lokala näringslivet i de flesta fall ställde upp med, sällan fick betalt för sin handledning.

Överhuvudtaget tycks praktik på arbetsplats inom det individuella programmets ram relativt sällan ha ingått i en egen och självständig utbildningsväg, som direkt ledde till anställningsbarhet. Snarare tänktes den hjälpa eleverna till mognad och till antagningsbarhet på ordinärt nationellt program längre fram. I själva verket har IV ofta fungerat som, i bästa fall en väntsals, i sämsta fall ett stickspår, på vägen mot anställningsbarhet. En tolkning av vår undersökning är att *en relativt stor andel av våra ungdomar tycks ha tillbringat mycket tid i ett slags limbo*. Samtidigt kunde vi se att år 2006 var ett år då mycket förändrades. Ett relativt stort antal ip hävdade att de just detta år hade implementerat lärlings- eller lärlingsliknande utbildning, om än i liten skala, men att det var för tidigt att utvärdera den.¹²⁷ Och visst förekom ambitiösa försök att göra IV-elever direkt anställningsbara.

¹²⁶ Ip hade i flertalet fall valt att svara på mer än ett alternativ.

¹²⁷ Naturligtvis har förekommit experiment med lärlings- eller lärlingsliknande utbildningar även utanför IV:s ram. Oftast var det då fråga om relativt avancerad utbildning, inriktad mot ett betygsmässigt positivt urval av elever, Olofsson, J., & Wadensjö, E., *Lärlingsutbildning – ett återkommande bekymmer eller en oprövad möjlighet?* Stockholm 2006.